

VALSTS AĢENTŪRAS
„LATVIJAS NACIONĀLAIS
VĒSTURES MUZEJS”
2006.GADA
PUBLISKAIS PĀRSKATS

Valsts aģentūras

„Latvijas Nacionālais vēstures muzejs”

2006.gada publiskais pārskats

*/Saskaņā ar 2006.gada 17.janvāra
LR MK noteikumiem Nr.44
„Noteikumi par gada publisko pārskatu
saturu un to sagatavošanas kārtību”/*

1. Pamatinformācija

1.1. Iestādes juridiskais statuss un izveidošanas gads

Valsts aģentūra „Latvijas Nacionālais vēstures muzejs” (*turpmāk tekstā arī LNVM*) ir Kultūras ministra pārraudzībā esoša valsts pārvaldes iestāde, kas darbojas saskaņā ar Muzeju likumu, Publisko aģentūru likumu un aģentūras nolikumu. Ministrs aģentūras pārraudzību īsteno ar Muzeju valsts pārvaldes starpniecību.

Aģentūra ir izveidota 2005.gada 01. septembrī, izpildot Ministru kabineta 2004.gada 05.marta rīkojumu Nr.147 „Par koncepciju par izglītības, kultūras, veselības aprūpes nozares valsts institūciju (izņemot augstskolu) juridisko statusu” un reorganizējot Kultūras ministrijas pārziņā esošo Latvijas Vēstures muzeju. Aģentūra ir Latvijas Vēstures muzeja tiesību, saistību, funkciju, kultūrvēsturisko materiālu krājumu, mantas, finanšu līdzekļu, lietvedības un arhīva dokumentu pārņēmēja.

Aģentūras darbu vada direktors saskaņā ar Valsts pārvaldes iekārtas likumā noteiktajām tiešās pārvaldes iestādes vadītāja funkcijām un saskaņā ar Publisko aģentūru likumā noteiktajiem pienākumiem.

Direktoram ir vietnieki krājuma darbā, restaurācijas darbā, zinātniskajā darbā, saimnieciskajā darbā.

LNVM ir sekojoša struktūra (*shematisks attēlojums dots Pielikumā Nr.1*): 1. Kanceleja, 2. Budžeta un finanšu nodaļa, 3. Sabiedrisko attiecību nodaļa ar Izglītības sektoru un Izstāžu un reklāmas sektoru, 4. Zinātniskā bibliotēka, 5. Arheoloģijas nodaļa, 6. Etnogrāfijas nodaļa, 7. Vēstures nodaļa, 8. Numismātikas nodaļa, 9. Uzskaites nodaļa, 10. IT un foto nodaļa ar Foto laboratoriju, 11. Izpētes un atdarinājumu nodaļa ar Fizikāli-ķīmisko laboratoriju, 12. Arheoloģiskā materiāla restaurācijas nodaļa, 13. Keramikas un stikla restaurācijas nodaļa, 14. Tekstiliju un ādas restaurācijas nodaļa, 15. Dokumentu, grāmatu, gleznu, grafikas restaurācijas nodaļa, 16. Koka un mēbeļu restaurācijas nodaļa, 17. Ekspozīciju uzraugu grupa, 18. Sargu grupa, 19. Apkopēju grupa, 20. Tehniskā grupa, 21. Apgādes grupa.

LNVM darbojas Zinātniskā padome, Krājuma komisija, Restaurācijas padome, Ekskursiju vadītāju atestācijas komisija, Ētikas komisija u. c.

LNVM adrese: Pils laukums 3, Rīga, LV – 1050, E-pasta adrese: museum@history-museum.lv, uzņēmuma reģistrācijas numurs: № 90000076673

1.2. Politikas jomas un darbības virzieni, par kuriem iestāde ir atbildīga

V/a Latvijas Nacionālā vēstures muzeja misija ir saglabāt, zinātniski pētīt un popularizēt tās Latvijas un pasaules garīgās un materiālās kultūras liecības no vissenākiem laikiem līdz mūsdienām, kurām ir arheoloģijas, etnogrāfijas, numismātikas, vēstures un mākslas vēstures nozīme.

/Valsts aģentūras „Latvijas Nacionālais vēstures muzejs” nolikums, pieņemts ar LR Ministru kabineta 2005.gada 26. jūlija noteikumiem Nr.554 /.

Savu misiju LNVM veic, realizējot muzeja krājuma komplektēšanas, saglabāšanas, zinātniskās izpētes un krājuma popularizācijas (komunikācijas) politikas.

LNVM ir šādas funkcijas:

- komplektēt materiālus un ar tiem saistīto informāciju par Latvijas un tās iedzīvotāju vēsturi, Latvijas izcelsmes cilvēku darbību pasaulē;
- nodrošināt kultūrvēsturisko materiālu krājuma atbilstošu aprūpi, uzskaiti, pārvaldību un pieejamību;
- veikt muzeja krājuma zinātnisko pētniecību;
- veikt zinātnisko darbību vēstures zinātnē un muzeoloģijā;
- nodrošināt muzeja krājuma pieejamību sabiedrībai;
- uzturēt un attīstīt muzeja darbībai nepieciešamo infrastruktūru.

1.3. Izmaiņas iestādes darbībā 2006.gada laikā

LNVM statusā un institūcijas struktūrā izmaiņas nav notikušas.

1.4. Padotībā esošās iestādes

Nav.

1.5. Muzejs akreditēts līdz: 2015. gada 19. janvārim

2. Iestādes darbības rezultāti

2.1. 2006.gada galvenās prioritātes un to īstenošana

- Krājuma komplektēšanā un saglabāšanā – kolekciju papildināšana saskaņā ar krājuma papildināšanas politiku, LU Latvijas Vēstures institūta kolekciju pārņemšana. Muzeja krājums palielinājies par 11 458 vienībām.
- Krājuma izmantošanā – uzlabot apmeklētāju iespējas un ērtības Etnogrāfijas nodaļas tekstiliju kolekcijas izmantošanā. Veikta jauna aprīkojuma uzstādīšana un uzsākta kolekcijas novietojuma pārkārtošana.
- Zinātniskās pētniecības darbā – pētniecības darbs saskaņā ar apstiprinātajām tēmām, izstādes izdevuma „Latviešu tradicionālie ēdieni. Ko un kā ēda senāk.” sagatavošana, LNVM ikgadējo zinātnisko lasījumu sagatavošana un realizācija, zinātniskās konferences “Latviešu tradicionālā virtuve” sagatavošana un realizācija, LNVM rakstu 11. sējuma „ Pētījumi sēļu senatnē” sagatavošana un publicēšana. Paredzētais sekmīgi realizēts.
- Ekspozīciju un izstāžu darbā – izstādes par latviešu tradicionālo virtuvi sagatavošana un realizācija. Izstāde apskatāma kopš 2006. gada 15. septembra.
- Izglītojošajā darbā – esošo muzejpedagoģisko programmu pilnveidošana, jaunu iespēju radīšana apmeklētājiem ar īpašām vajadzībām. Veikta 2 jaunu stendu sagatavošana cilvēkiem ar redzes traucējumiem.
- Muzeja darba popularizēšanā – muzeja reklāmas pilnveidošana, atjaunojot esošos muzeja reklāmas stendus un radot jaunus, papildinot muzeja mājas lapu u. c. iespējas. Sagatavots un izdots jauns muzeja ceļvedis angļu valodā Uzstādīts jauns muzeja reklāmas stends Pils laukumā Rīga pils Svina torņa aizmūrētā loga ailē un modernizēti esošie stendi.
- Starptautiskā sadarbība – sadarbība ar Lietuvas Nacionālo muzeju, Valsts arheoloģijas muzeju Varšavā un Slavonijas muzeju Horvātijā. Realizēta izstāžu apmaiņa ar Slavonijas muzeju, kopā ar Lietuvas Nacionālo muzeju sagatavots sēļu senvēstures izstādes

katalogs, kopā ar Valsts arheoloģijas muzeju uzsākta projekta „Latvijas senvēstures dārgumi” praktiskā sagatavošana.

- Kvalifikācijas celšanā – ekskursiju vadītāju atestācija, restauratoru atestācija. 8 muzeja darbinieki nokārtojuši 17 eksāmenus pamatekspozīcijas sadaļu ekskursiju vadīšanas atļaujai, 2 muzeja darbinieki paaugstinājuši savu restauratora kvalifikāciju, bet 2 – atkārtoti apstiprinājuši savu esošo restauratora kvalifikāciju.
- Saimnieciskajos pasākumos – Etnogrāfijas nodaļas tekstiliju glabātuves modernizācija, kā arī darbinieku kabinetu un atvesto izstāžu glabātuves izveide. Pabeigta Etnogrāfijas nodaļas tekstiliju glabātuves aprīkojuma nomaiņa. Izveidota atvesto izstāžu materiālu glabātuve un kuratoru telpa.
- Jauno muzeja krātuvju un restaurācijas darbnīcu plānošana – līdzdalība darba grupā, kura izstrādā projektu.

2.2. Muzeja darbība un tās izvērtējums

Noteiktie LNVM rezultatīvie rādītāji 2006. gadam ir sekojoši: darbinieku skaits 120, apmeklētāju skaits 20 000, izstāžu skaits 6. Muzejs sekmīgi darbojies stratēģisko mērķu izpildē. Pārskata periodā plānotais realizēts.

Stratēģiskais mērķis: Muzeja pilnvērtīgas un profesionālas darbības nodrošināšana misijas īstenošanai esošajās telpās un platībās

- Turpināta esošo krātuvju aprīkojuma modernizācija un glabāšanas apstākļu uzlabošana. Pabeigta Etnogrāfijas nodaļas tekstiliju kolekcijas krātuves aprīkojuma pārveide.
- Turpināta restaurācijas darbnīcu aprīkojuma modernizācija. Piesaistot Valsts kultūras kapitāla fonda mērķprogrammu līdzekļus iegādāts sublimātors slapjā arheoloģiskā koka apstrādei.
- Veikta ekspozīcijas pilnveidošana, ieviešot jaunās tehnoloģijas un izmantojot to sniegtās iespējas. Japānas valdības kultūras granta ietvaros iegādāts un uzstādīts ekspozīcijas un konferenču zāles audiovizuālais aprīkojums Minētā neatmaksājamā tehniskā palīdzība muzejam tika piešķirts 2004. novembrī. Aparatūra no Japānas nogādāja muzejā 2006. gada aprīli un jūnijā to korporācijas Sony pārstāvji uzstādīja. Piešķirtuma vērtība 32 miljoni jēnu (ap 150 000 Ls). Audiovizuālais aprīkojums sastāv no 100 cilvēkiem domātas konferenču zāles tehnikas un 6 plakano ekrānu komplektiem. Pateicoties dāvinājumam, muzeja rīcībā ir ļoti labi aprīkota konferenču zāle ar plašām iespējām, ieskaitot tulkošanu, kā arī būtiski uzlabotas iespējas audiovizuālās informācijas sniegšanai apmeklētājiem pamatekspozīcijā.

- Veikta ikgadēju muzeja krājuma izstādes realizācija.
- Turpināta muzeja aktivitāšu un piedāvājuma reklāmas darbu aktivizēšana, paplašināšana un pilnveidošana.
- Ņemta dalība Nacionālā muzeja kopkataloga digitalizācijas projekta testēšanā un ieviešanā
- Turpināta pārņemtās LU Vēstures institūta kolekcijas uzskaitē un zinātniskā inventarizācija.
- Veikta muzeja zinātnisko izdevumu izstrāde, un piesaistot līdzekļus, izdošana.
- Turpināta un sekmēta darbinieku kvalifikācijas celšana.

Stratēģiskais mērķis: Muzeja visu funkciju darbības projektu sagatavošana un to realizācija saistībā ar Pulka ielas kompleksa būvniecības un Rīgas pils reģenerācijas projektu attīstības gaitu

- Turpināta programmas krājuma pārvešanai uz Pulka ielas kompleksu izstrāde
- Ņemta dalība Rīgas pils reģenerācijas projekta sagatavošanas darbos.

Stratēģiskais mērķis: Starptautisku projektu realizācija, iekļaujot Latvijas kultūrvēsturisko mantojuma starptautiskā apritē, veicinot profesionālos sakarus, sekmējot zināšanu par Latviju palielināšanos, veidojot pozitīvu Latvijas tēlu.

- Veikta Latvijas vēstures tēmām veltītu izstāžu izstrāde un realizācija ārzemēs. Sagatavota izstāde “Latvija: zeme, tauta, valsts”
- Turpināta Latvijas kultūrvēsturiskā mantojuma apzināšana ārzemju krātuvēs un to publiskošanas veikšana. Uzsākts darbs pie Latvijas arheoloģiskos pieminekļos iegūto senlietu apzināšanas Vācijas krātuvēs.

2.2.1 Muzeja krājums

2.2.1.1. Kopējais krājuma vienību skaits667 414

2.2.1.2. Krājumā reģistrētās vienības pārskata periodā11 458

2.2.1.3. Pārskata periodā izslēgto vienību skaitsNav

2.2.1.4. Krājuma papildināšanas veidi: pirkumi – 30 , pieņemti no citas iestādes – 2267, dāvinājumi – 1529, ieguvumi saskaņā ar līgumu – 7632

PIRKUMI

Nr.	Kolekcijas/nozīmīgāko pirkumu nosaukums	Vienību skaits	Finanšu avots	Summa Ls
1.	Nozīmes	12	VKKF	150.-
2.	Lustra	1	VKKF	1000.-

3.	Pārklājs	1	VKKF	120.-
4.	Dekoratīvs šķīvis	1	VKKF	180.-
5.	Vāze	1	VKKF	180.-
6.	Mēbeles	11	VKKF	3900.-
7.	Medaļa	1	VKKF	90.-
8.	Monēta	1	VKKF	300.-
9.	Cepures atdarinājums	1	Budžets	40.-
Kopā(140):		30	Kopā(860):	5960.-

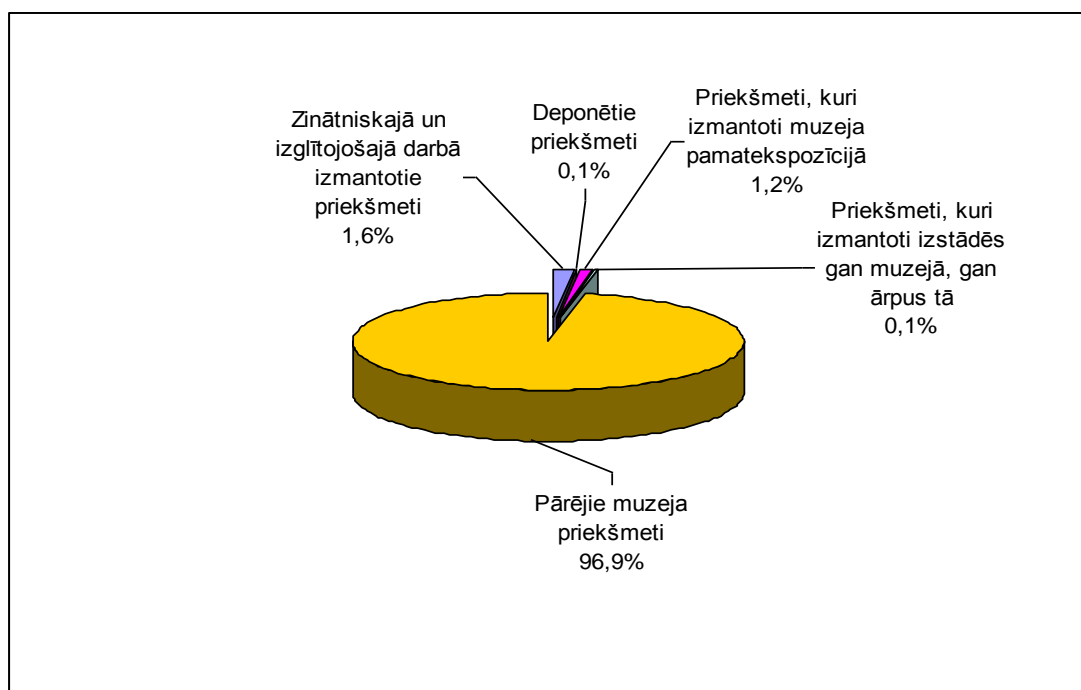
2.2.1.5. Pārskata periodā konservēto un restaurēto krājuma vienību skaits980

2.2.1.6. Krājuma izmantošana21 181

Krājums izmantots (*skat. Pielikumu № 2, 3, 4, 5*) muzeja pamatekspozīcijā – 8600, izstādēs muzejā – 690 un ārpus muzeja – 283, deponēti citu muzeju izstādēm un pastāvīgajām ekspozīcijām, kā arī dažādiem pasākumiem – 380. Kā plašākais veids atzīmējams pieietojums zinātniskajā un izglītojošajā darbā – 11 228, t. i., krājumu izmantojuši akadēmiskie zinātnieki, studenti un skolēni, masu saziņas līdzekļu darbinieki, citu muzeju darbinieki u.c.

Grafikā Nr.1 attēlota krājuma izmantošana procentuāli.

Grafiks №1



2.2.1.7. Muzeja šifrsCVVM

2.2.1.8. Secinājumi par krājuma darbu pārskata periodā

Muzeja krājums tiek komplektēts saskaņā ar misiju un atbilstoši krājuma komplektēšanas politikai.

Pārskata periodā turpināta LU Latvijas vēstures institūta pārņemto kolekciju (ap 180 000 senlietu, ap 800 000 lausku, ap 50 000 krāsns podiņu) esības un saglabātības pārbaude. Pēc pārbaudes tās tiek inventarizētas atbilstoši „Noteikumiem par Nacionālo muzeju krājumu” un iekļautas muzeja krājumā. Ar VKKF mērķprogrammas „Nacionālas nozīmes projekti akreditētos muzejos” finansiālu atbalstu muzeja krājums papildināts ar nozīmīgiem priekšmetiem.

Kolekciju komplektēšanā atzīmējama sekmīga sadarbība ar Latvijas banku, LU Latvijas Vēstures institūtu, Valsts kultūras pieminekļu aizsardzības inspekciju, Rīgas skolēnu pili u. c.

Sakarā ar perspektīvā paredzēto jaunu glabātuvju izbūvi turpināta pārvietošanas programmas izstrāde. Saskaņā ar to veikti pasākumi krājuma mēbeļu, iesaiņojuma u. c. standartizācijā.

Veikti plānotie darbi esošo krātuvju ietilpības palielināšanā un glabāšanas apstākļu uzlabošanā. Pabeigta Etnogrāfijas nodaļas tekstīliju glabātuves aprīkojuma modernizācija. Krājuma nodaļās turpināta priekšmetu iesaiņojuma nomaiņa, pārejot uz bezskābes materiālu iesaiņojumu. Liela uzmanība veltīta glabāšanas apstākļu stabilitātes nodrošināšanai, kā arī priekšmetu konservācijai un restaurācijai.

Krājuma darbā kā lielākā problēma atzīmējama glabātuvju nepietiekamā platība un ar jauno glabātuvju celtniecības aizkavēšanos saistītās problēmas.

2.2.2. Zinātniskās pētniecības darbs

2.2.2.1. Tēmas (skat. Pielikumu №6)

LNVM prioritātes zinātniski pētnieciskajā darbā ir Latvijas vēsture no vissenākajiem laikiem līdz mūsdienām. Speciālistu tēmas ir saistītas ar muzeja krājuma kolekcijām. Zinātniski pētnieciskā darba rezultāti ir publikācijas gan zinātniskos, gan populārzinātniskos izdevumos, gan izstrādātās ekspozīcijas, izstādes, referāti un lekcijas.

2.2.2.2. Publicētie pētnieciskie darbi ((skat. Pielikumu №7, 8)

LNVM darbinieki pārskata periodā publicējuši 3 izstāžu un pamatekspozīciju ceļvežus, 21 rakstus, referātu tēzes, recenzijas.

2.2.2.3. Krājuma zinātniskā inventarizācija

Sastādītas 134 jaunas zinātniskā apraksta kartiņas, papildinātas – 199, bet zinātniskā inventāra grāmatās ierakstīti 3922 muzeja priekšmeti.

2.2.2.4. Komandējumi pētnieciskos nolūkos (skat. Pielikumu №9)

Pārskata periodā 6 LNVM speciālisti ir devušies 6 zinātniski pētnieciskos komandējumos gan Latvijā, gan ārpus valsts.

2.2.2.5. Muzeja rīkotās konferences (skat. Pielikumu №10)

Pārskata periodā LNVM noorganizēja 2 konferences, no kurām viena bija starptautiska. To klausītāji bija muzeju speciālisti, uzaicinātie viesi, sadarbības partneri, studenti un citi interesenti.

2.2.2.6. Muzeja darbinieku piedalīšanās konferencēs (skat. Pielikumu №11)

Pārskata periodā 25 LNVM darbinieki piedalījās konferencēs gan Latvijā, gan ārpus valsts, nolasot referātus.

2.2.2.7. Secinājumi par zinātniskās pētniecības darbu pārskata periodā

LNVM speciālisti turpinājuši darbu pie jau iesāktajām pētniecības tēmām, saskaņā ar muzeja prioritātēm zinātniski pētnieciskajā darbā, kā arī aizsāka jaunu tēmu pētniecību.

Pētnieciskā darba rezultāti atspoguļojas muzeja speciālistu publikācijās gan pašmāju, gan ārvalstu izdevumos. Ar saviem pētnieciskā darba rezultātu apkopojumiem referātos muzeja speciālisti uzstājušies gan muzeja ikgadējos lasījumos, gan piedalījušies starptautiskās konferencēs un semināros Latvijā un ārzemēs. Zinātniskās pētniecības nolūkos daudzi no speciālistiem bijuši komandējumos gan Latvijā, gan ārzemēs.

Muzejā tiek turpināta krājuma zinātniskā inventarizācija.

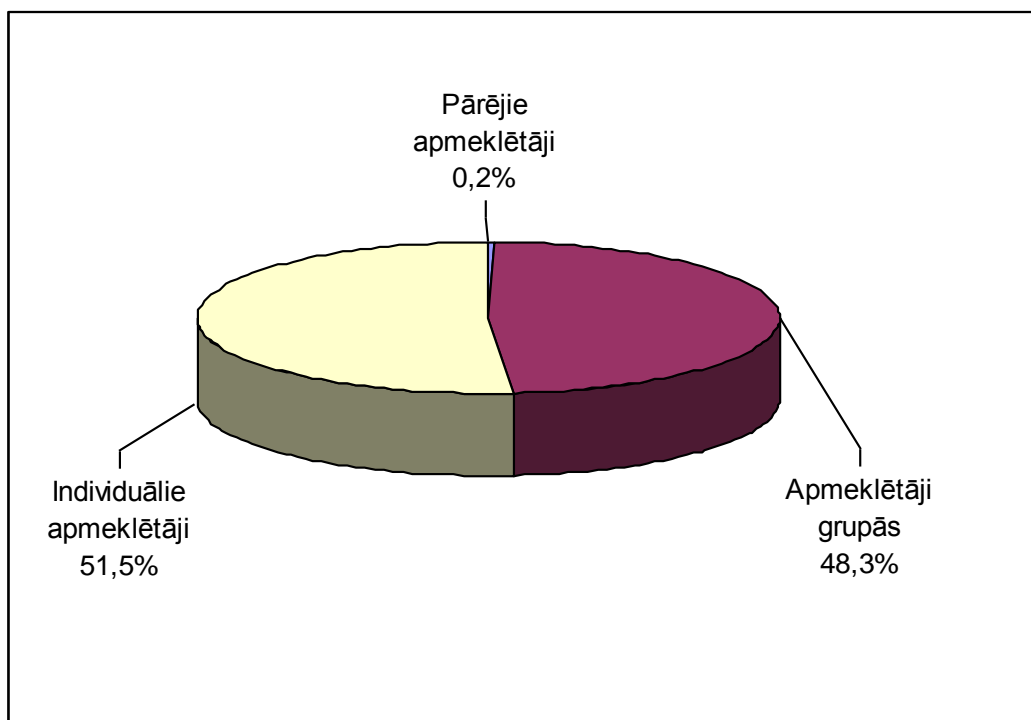
Pārskata periodā zinātniskās pētniecības darbs muzejā bija sekmīgs.

2.2.3. Muzeja apmeklētāji (skat. Pielikumu №12)

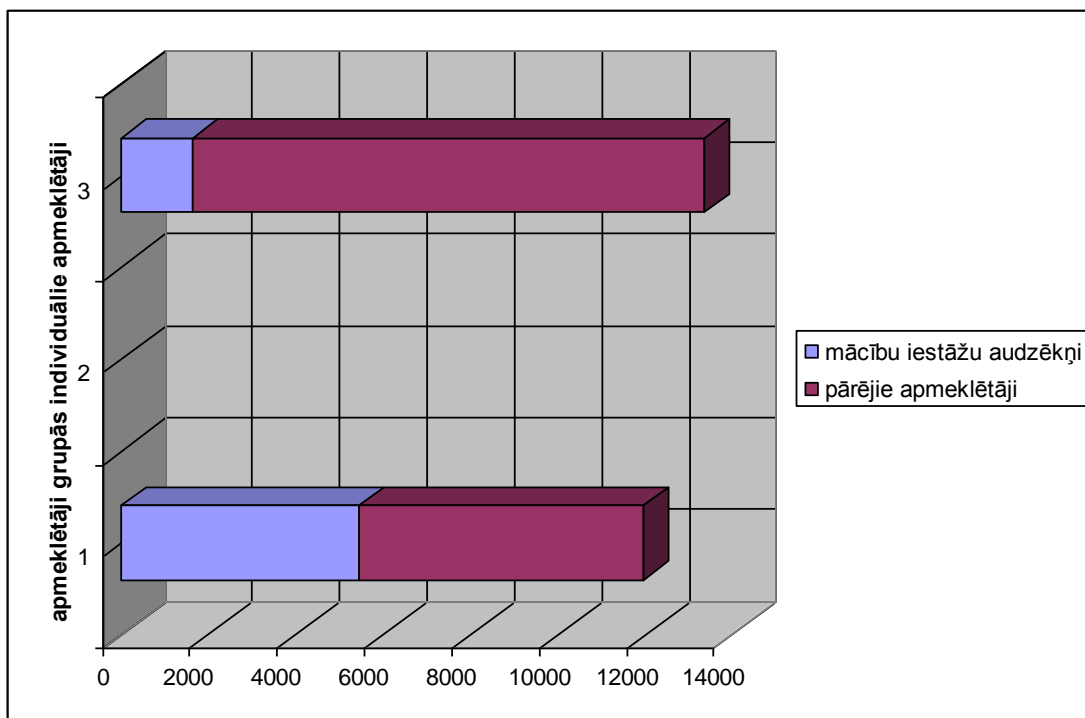
Pārskata periodā LNVM apmeklējumu skaits bija 25 903.

Grafikā Nr.2 un 3 attēloti apmeklētāji procentuāli

Grafiks №2



Grafiks №3



2.2.4. Ekspozīciju un izstāžu darbs (skat. Pielikumu Nr13)

Pārskata periodā iekārtotas un atklātas 6 izstādes.

2.2.5. Neeksponētās muzeja krājuma daļas pieejamība

Ar krājuma neeksponēto daļu apmeklētāji un pētnieki var iepazīties muzeja darba laikā pēc iepriekšējas pieteikšanās, aizpildot muzeja pieteikuma veidlapu un vienojoties ar attiecīgās kolekcijas glabātāju par abām pusēm pieņemamu izpildes laiku. Strādāt ar muzeja priekšmetiem iespējams nodaļu darba telpās un speciāli apmeklētājiem iekārtotajās telpās.

2.2.6. Informācijas tehnoloģijas muzejā

2.2.6.1. IT un to izmantojuma raksturojums muzejā (skat. Pielikumu №14)

Šobrīd LNVM rīcībā ir 35 datori, no kuriem 31 saslēgti lokālajā datortīklā un pieslēgti Interneta tīklam. Datori tiek izmantoti muzeja darbības nodrošināšanai un apmeklētāju informēšanai.

LNVM mājas lapa www.history-museum.lv tiek sniegta plaša informācija par muzeju un tā darbību. Tajā ievietoto informāciju aktualizē gan muzeja darbinieki, gan pieaicinātie speciālisti.

Tāpat informāciju par LNVM Interneta tīmeklī var atrast portālā www.muzeji.lv, www.delfi.lv, Internet uzziņu portālos 1188 un 117. u. c.

Muzeja speciālisti ir iesaistīti ERAF projekta „Nacionālā muzeju krājuma kopkatalogs” darba grupā.

2.2.6.2. Secinājumi par IT un to izmantošanas iespējām muzejā

LNVM savu finanšu līdzekļu ietvaros cenšas iegādāties gan kvalitatīvu datortehniku, gan programmatūru un uzturēt savām vajadzībām atbilstošu IT līmeni.

Uzsāktais darbs pie ERAF projekta „Nacionālā muzeju krājuma kopkatalogs” pēc tā izstrādes un realizācijas uzsākšanas varētu būtiski uzlabot apmeklētājiem sniegtos pakalpojumus un LNVM darbinieku iespējas muzeja darbības nodrošināšanā. Tomēr apzinoties muzeja krājuma apjomus, šis darbs plānojams daudziem gadiem.

2.2.7. Muzeja starptautiskā sadarbība (skat. Pielikumu №15)

Pārskata periodā LNVM starptautiskās sadarbības galvenie virzieni bija:

- sadarbība izstāžu sagatavošanā;
- kopīgu zinātniski pētniecisku izdevumu sagatavošana;
- sava krājuma eksponēšana ārpus valsts.

2.2.8. Izdevējdarbība

Nr.	Nosaukums	Ziņas par izdevumu (autori, sastādītāji, redaktori,	Iespiedējs	Finansētājs	Apjoms (autorlokšņu*
-----	-----------	--	------------	-------------	-------------------------

		tulkotāji, mākslinieki, fotogrāfi utt.)			skaits)
1.	Pētījumi sēļu senatnē: Rakstu krājums.	Sastādītāja: I.Melne Redaktore: I.Stašulāne, V.Stabulniece, I.Kleina. Tulkojums: V.Bērziņš. Fotogrāfijas: R.Kaniņš	SIA „N.I.M.S”	VKKF Kultūras mantojums	13,2 a.l.
2.	Latviešu tradicionālie ēdieni. Ko un kā ēda senāk.	Sastādītāji: S.Stinkule, I.Heinola Redaktore: I. Antēna. Fotogrāfijas: R. Kaniņš	SIA „N.I.M.S”	VKKF Tradicionālā kultūra	1,1 a.l.
3.	Guide to the National History Museum of Latvia	Teksts: A.Radiņš, Tulkojums: V.Bērziņš. Fotogrāfijas: L.Balodis, R. Kaniņš	SIA „APGĀDS MANTOJU-MS”	MVP Muzeju pieejamība	2,05 a.l.

2.2.9. Veiktie galvenie saimnieciskie pasākumi

Nr	Veiktais pasākums	Finansējuma avots	Komentāri
1.	Veikti labiekārtošanas darbi Etnogrāfijas nodaļas tekstiliju kolekcijas glabātuvē <ul style="list-style-type: none"> iegādātas jaunas mēbeles 	Budžets, projekti	Uzlaboti tekstiliju kolekcijas glabāšanas apstākļi, radīta iespēja optimizēt telpu izmantojumu
2.	Izstāžu vienā zālē iebūvētas starpsienas, kabineti un noliktava. Noliktava aprīkota ar metāla plauktiem	Budžets	Radītas telpas atvesto izstāžu eksponātiem un kuratoriem
3.	Veikti nepieciešamākie glabātuvju telpu remontdarbi, ieskaitot grīdu remontu. Izremontēta grāmatvedība un direktora vietnieku telpas.	Budžets	Koka priekšmetu glabātuvē griesti un sienas apstrādāti ar pret sēnīšu līdzekli, tekstiliju glabātuvē likvidētas sienas plaisas, līdz ar to uzlaboti glabāšanas apstākļi
4.	Veikti nepieciešamākie elektroapgādes remontu, <ul style="list-style-type: none"> Pilnveidota un remontēta sakaru sistēma Veikts remonts drošības un ugunsdrošības signalizācijā 	Budžets	Nodrošināta augstāka drošības situācija
5.	Muzeja darbinieku vajadzībām iegādātas mēbeles (rakstāmgaldi, krēsli, skapji, datorgaldi utt.)	Budžets	Uzlaboti darbinieku darba apstākļi
6.	Restaurācijas vajadzībām nomainītas nevecojušās veļas mašīna un elektriskā plīts	Budžets	Uzlaboti darbinieku darba apstākļi un restaurācijas darba iespējas

LNVM materiāli tehniskā bāze kopumā vērtējama kā apmierinoša. Muzejam ir izdevies piesaistīt papildus līdzekļus aprīkojuma modernizācijai. Taču nolietojšanās process joprojām ir straujāks par atjaunošanas procesu. Kopēja situācija nav labvēlīga muzeja esošo problēmu ātrai risināšanai un lieliem stratēģiskiem nākotnes kapitālieguldījumiem vistuvākā laikā. Aizsāktā muzeju telpu problēmu risinājuma – Pulka ielas kompleksa – finansēšanas avoti un konkrētie realizācijas termiņi nav stingri un konkrēti noteikti. Muzejam akūts jautājums ir esošā krātuvju nepietiekamā platība un to aprīkojuma modernizācija un restaurācijai nepieciešamās izpētes aparātūras modernizācija un pilnveidošana.

2.3. Informācija par pakalpojumiem

2.3.1. Sniegto pakalpojumu veidi

Savas darbības ietvaros muzejs sniedz pakalpojumus gan privātpersonām, gan valsts un pašvaldību iestādēm, kā arī sabiedrībai kopumā.

Muzeja ekspozīcijas ir pieejamas apmeklētājiem trešdienās, ceturtdienās, piektdienās, sestdienās un svētdienās no plkst. 11⁰⁰ līdz plkst. 17⁰⁰.

Citi muzeja pakalpojumi apmeklētājiem ir pieejami darba dienās no plkst. 8³⁰ līdz plkst. 12⁰⁰ un no plkst. 12³⁰ līdz plkst. 17⁰⁰.

Informācija par muzeja darba laiku atrodama interneta portālā www.history-museum.lv, uz muzeja afišām (pils 1. stāvā) un Rīgas Pils trīs kāpņu posmos - katrā stāvā līdz ekspozīcijas ieejas durvīm. Muzeja darba laiks tiek publicēts presē (laikrakstos “Diena”, “Latvijas Avīzē”, laikrakstā “Forums” u. c.), *I188* izziņu dienestā un Internet portālā, Internet portālos www.muzeji.lv, www.kultura.lv, www.latvija.lv u. c., uzņēmumu katalogā *Visa Latvija*, nozaru telefonu grāmatā *Zaļās lapas. Rīga* un *Kontakti*, informatīvajā izdevumā *Viss labākais bērniem*, Latvijas muzeju ceļvedī, Rīgas ceļvežos *Rīga This Week*, *Rīga in Your Pocket*, Rīgas Tūrisma informācijas un koordinācijas centrā un Latvijas tūrisma informācijas birojā u. c.

Pārskata periodā LNVM bija atvērts apmeklētājiem (neatkarīgi no darba dienas garuma) 347 dienas gadā.

2.3.1.1. Muzeja piedāvātie bezmaksas pakalpojumi

Konsultācijas, ekspozīciju un izstāžu apmeklējumi pirmsskolas vecuma bērniem, bērnu namu audzēkņiem, invalīdiem un viņu pavadoņiem (viena persona), LU Vēstures un filozofijas fakultātes studentiem, ekskursijas grupas vadītājam (viena persona), Latvijas muzeju darbiniekiem, ICOM biedriem, trešdienās visiem apmeklētājiem ekspozīciju un izstāžu apmeklējumi ir pieejami bezmaksas.

2.3.1.2. Muzeja piedāvātie maksas pakalpojumi

Iepazīšanās ar pamatekspozīciju un izstādēm. Apmeklētājiem grupās ir iespēja izmantot gida pakalpojumus latviešu, krievu, angļu un vācu valodās. Skolēnu grupām tiek piedāvātas 12 dažādas muzejpedagoģiskās programmas, lekcijas un pasākumi gan muzejā, gan ārpus muzeja telpās. Muzeja kasē ir pieejami muzeja izdevumi – rakstu krājumi, priekšmetu katalogi, pētījumi par Latvijas vēsturi, kā arī suvenīri. Muzeja krājuma nodaļu speciālisti sniedz uzziņas, konsultācijas un ekspertīzes. Arheoloģijas nodaļas speciālisti veic arheoloģiskos izrakumus. Muzeja restauratori sniedz priekšmetu izpētes analīzes, priekšmetu konservācijas un restaurācijas pakalpojumus. Gan krājuma speciālisti, gan restauratori veic apmācību krājuma un restaurācijas darbā. Muzejs organizē konferences, seminārus, pasākumus u.c.

2.3.2. Uzlabojumi pakalpojumu pieejamības un kvalitātes nodrošināšanā

Iepriekš piesakoties, iespējams muzeja muzejpedagoģisko programmu apmeklējums pirmdienās un otrdienās, kad LNVM pamatekspozīcija publikai slēgta. Konferenču zāles tehniskā modernizācija uzlabo konferenču u. c. pasākumu pieejamību un kvalitāti, kā arī paver iespējas mērķauditorijas paplašināšanā. Veiktie uzlabojumi kolekciju glabātuvēs nodrošina kvalitatīvākus kolekciju glabāšanas apstākļus un iespējas apmeklētājiem

2006. gada laikā LNVM turpināja strādāt pie muzeja piemērošanas vājredzīgajiem un neredzīgajiem muzeja apmeklētājiem. Īstenota projekta 3. un 4. kārtā, sagatavojot 2 jaunus standus.

2.4. Iestādes vadības un darbības rezultātu uzlabošanas sistēmas

LNVM ir Zinātniskā padome, Krājuma komisija, Restaurācijas padome, Ekskursiju vadītāju atestācijas komisija, Ētikas komisija u. c. Tās ar savu darbību nodrošina paveiktā darba izvērtēšanu, problēmu konstatēšanu un risinājumu meklēšanu

3. Budžeta informācija

3.1.1. Valsts budžeta finansējums un tā izlietojums

Nr. p.k.	Finanšu līdzekļi	Iepriekšējā gadā (faktiskā izpilde)	Pārskata gadā	
			apstiprināts likumā	faktiskā izpilde
1.	Finanšu resursi izdevumu segšanai (kopā)	425362	617596	611183
1.1.	dotācijas	377793	557596	557596
1.2.	maksas pakalpojumi un citi pašu ieņēmumi	15134	60000	53587

1.3.	ārvalstu finanšu palīdzība	-	-	-
2.	Izdevumi (kopā)	425261	617596	663000
2.1.	uzturēšanas izdevumi (kopā)	419924	598578	646944
2.1.1.	subsīdijas un dotācijas, tai skaitā iemaksas starptautiskajās organizācijās	35	49,20	49,20
2.1.2.	pārējie uzturēšanas izdevumi	202191	216364	241146
2.2.	izdevumi kapitālieguldījumiem	5337	19018	16056

3.1.2. Maksas pakalpojumi un to izcenojums (latos)

Nr.p.k.	Maksas pakalpojumi un citi pašu ieņēmumi	Izcenojums	Faktiskie ieņēmumi
1.	Biļešu un prospektu pārdošana		4683
2.	Citi maksas pakalpojumi		48904
	Kopā		53587

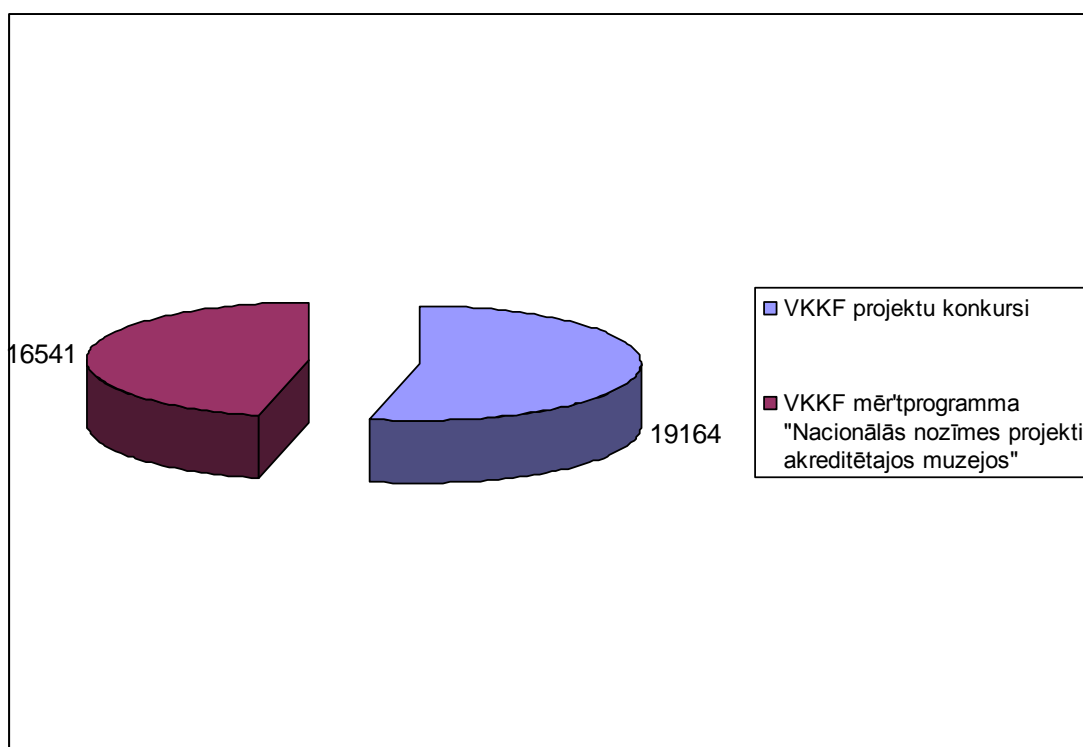
3.2. Finanšu resursu piesaistīšana

3.2.1. Projekti ((skat.Pielikumus Nr.16, 17i)

Sagatavoti un iesniegti 31 projekts. No tiem 10 (32%) nav ieguvuši atbalstu. No pieprasītā kopējā finansējuma 49977,17 LVL projektu realizācijai piešķirti 35705,00 LVL (84%). Grafikā Nr.4 ir attēlots sadalījums starp finansējumu VKKF projektu konkursos un VKKF mērķprogrammu „Nacionālās nozīmes projekti akreditētajos muzejos”

Nr.p.k.	Organizācija	Summa
1.	VKKF projektu konkursi	19164,00
2.	VKKF mērķprogramma “Nacionālas nozīmes projekti akreditētajos muzejos”	16541,00

Grafiks №4



3.2.2. Valsts kultūrkapitāla fonda finansēto projektu līdzekļi (latos)

Nr.p.k.		Summa
1.	Saņemts (kopā)	35705
2.	Izlietots (kopā)	10319
2.1.	Uzturēšanas izdevumi	6083
2.2.	Izdevumi kapitālieguldījumiem	
2.1.1.	Algu izmaksas	4236
2.1.2.	Komandējumi	

3.2.3. Saņemto ziedojumu un dāvinājumu izlietojums (latos)

Nr.p.k.		
1.	Saņemts (kopā):	164671
1.1.	lielākie ziedotāji:	
1.1.1.	Latvijas uzņēmēj sabiedrības un privātās personas:	
1.1.2.	ārvalstu uzņēmēj sabiedrības un privātās personas:	149349
2.	Izlietots (kopā):	41958
2.1.	finansētie pasākumi (kopā):	
2.1.1.	algu izmaksas	2738
2.1.2.	Komandējumi	400
2.1.3.	pamatlīdzekļu iegāde	
2.1.4.	uzturēšanas izdevumi	38820

4. Personāls

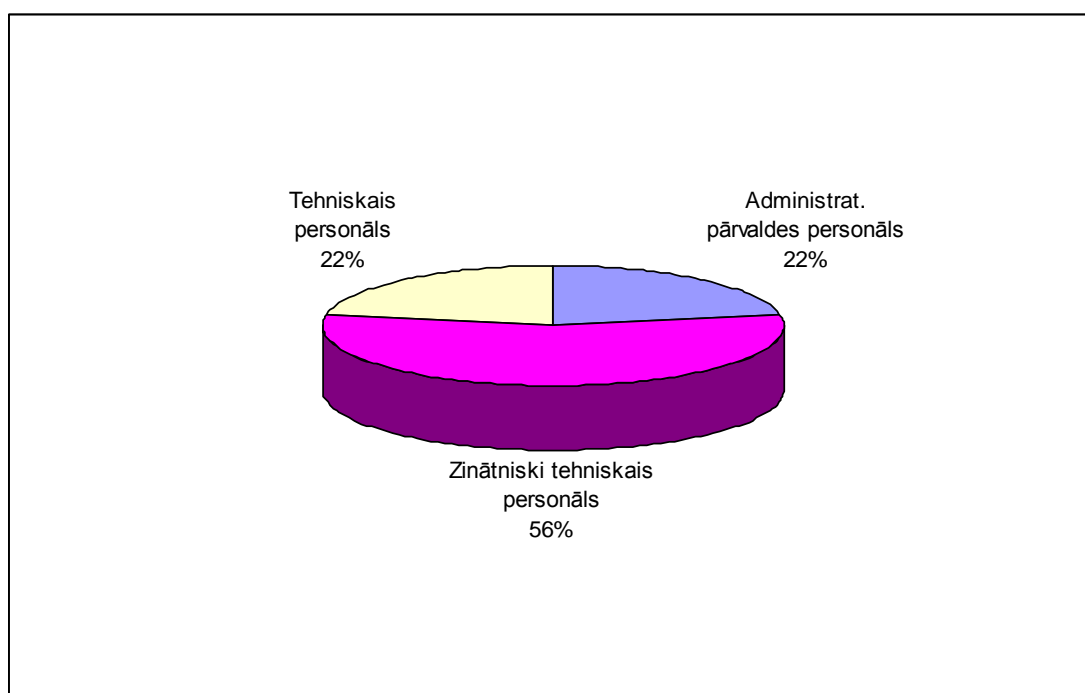
4.1. Amatu vietu skaits120

4.2. Darbinieku skaits pārskata periodā

Muzejā strādāja 106 darbinieki, no tiem pamatdarbā 91. Vadītāji 20, speciālisti pamatdarbā 5, tehniskais personāls 20.

Grafikā №5 attēlots personāla procentuālais sadalījums zinātniski tehniskajā, administratīvā pārvaldes un saimnieciski tehniskajā personālā (pamatdarbā).

Grafiks №5

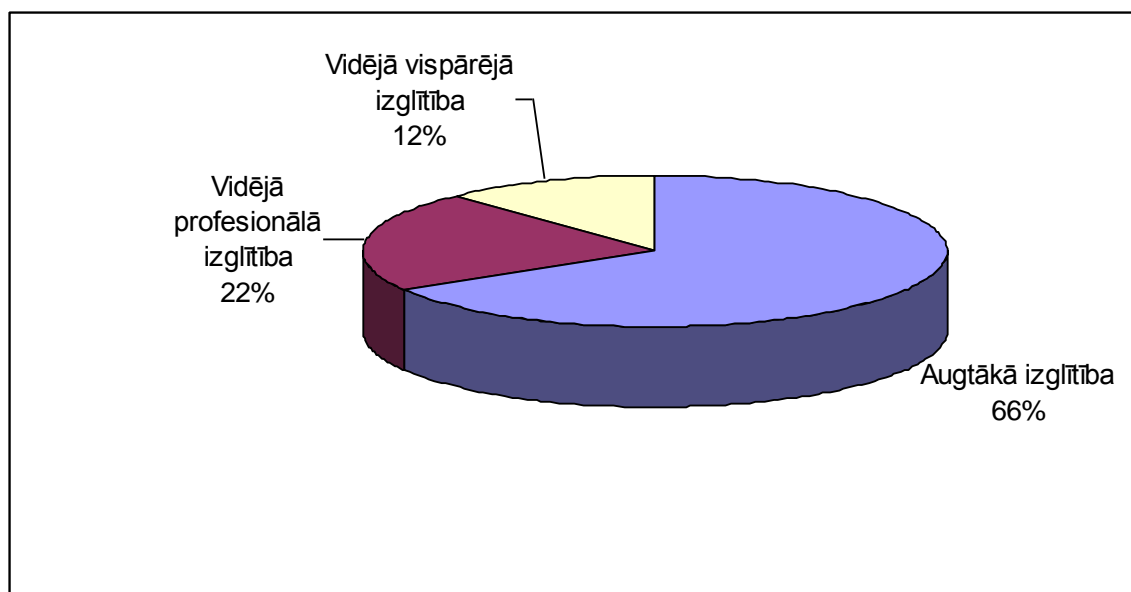


4.3. Personāla izglītības raksturojums

LNVM darbinieku izglītības līmeni var raksturot kā augstu – 53 ir augstākā izglītība, tajā skaitā, 6 muzeja darbinieki ir ar doktora grādu, 12 darbiniekiem ir maģistra grāds. Ar vidējo profesionālo izglītību muzejā strādā 18 darbinieki, bet vispārējā vidējā izglītība ir 10 darbiniekiem.

Grafikā Nr.6 attēlots darbinieku izglītības sadalījums.

Grafiks Nr.6



4.4. Kvalifikācijas celšanas pasākumi (skat. Pielikumu №18)

LNVM darbinieki, lai paaugstinātu savu kvalifikāciju, ir turpinājuši mācības augstākajās mācību iestādēs . – specialitātēs, kuras saistītas ar viņu profesionālo darbību muzejā.

LNVM speciālisti nokārtojuši 17 ekskursiju vadītāju atestācijas eksāmenus muzeja pamatekspozīcijā.

Visa pārskata gada garumā muzeja darbinieki piedalījušies konferencēs, semināros, lekcijās un citos pasākumos, kā arī apmeklējuši kvalifikācijas celšanas kursus.

4.5. Personāla mainība

Pārskata periodā LNVM personāla mainību var raksturot kā vidēju. Pieņemto darbinieku skaits pārsniedz atlaisto darbinieku skaitu

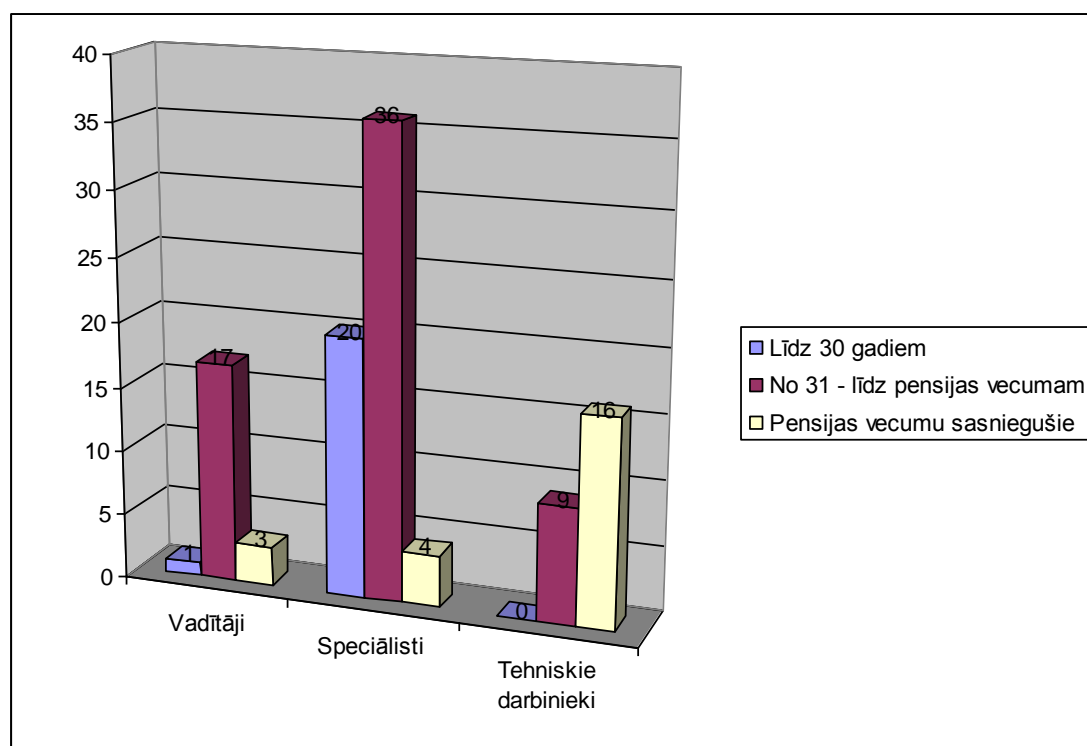
4.6. Darbinieku skaita sadalījums pa vecuma un dzimuma grupām un pēc muzejā nostrādātā laika

	Vadītāji		Speciālisti		Pārējie		Kopā	
	Amata vietu skaits	Faktiskais skaits	Amata vietu skaits	Faktiskais skaits	Amata vietu skaits	Faktiskais skaits	Amata vietu skaits	Faktiskais skaits
Vecums								
līdz 30 gadiem		1		20		0		21
31 – līdz pensijas vecumam		17		36		9		62
pensijas vecumu sasniegušie		3		4		16		23
Dzimums								
sievietes		17		50		22		89

vīrieši	4	10	3	17
Muzejā nostrādātais laiks	2	27	7	36
līdz 5 gadiem	6	26	16	48
5-20 gadi	13	7	2	22
vairāk par 20 gadiem				
Ar augstāko izglītību**	14	36		50
Darbinieku mainība Atlaistie : pieņemtie	1-1	11-16	2-3	14-20

Grafikā № 7 attēlots muzeja darbinieku pamatdarbā iedalījums pēc viņu vecuma.

Grafiks № 7



4.7. Secinājumi par pārskata perioda sasniegumiem personāla izglītošanā un kvalifikācijas paaugstināšanā (skat. Pielikumu №19, 20)

LNVM speciālisti aktīvi iesaistās kvalifikācijas celšanas pasākumos – par to liecina konferenču, semināru, kolokviju un kursu apmeklējumu skaits.

LNVM darbinieki turpina mācības augstākajās mācību iestādēs. Lai sekmētu šo procesu, muzejs piešķir dažādus atvieglojumus darbiniekiem, kuri turpina mācības.

LNVM darbinieki regulāri apgūst muzeja pamatekspozīciju un kārto ekskursiju vadītāju atestācijas eksāmenus par tiesībām vadīt pārskata ekskursijas pamatekspozīcijā.

LNVM restauratori regulāri apstiprina vai paaugstina savu restauratora kvalifikācijas pakāpi.

5. Komunikācija ar sabiedrību

5.1. Sabiedrības informēšanas un izglītošanas pasākumi

5.1.1. Informācijas un reklāmas nodrošināšana par muzeja pakalpojumiem

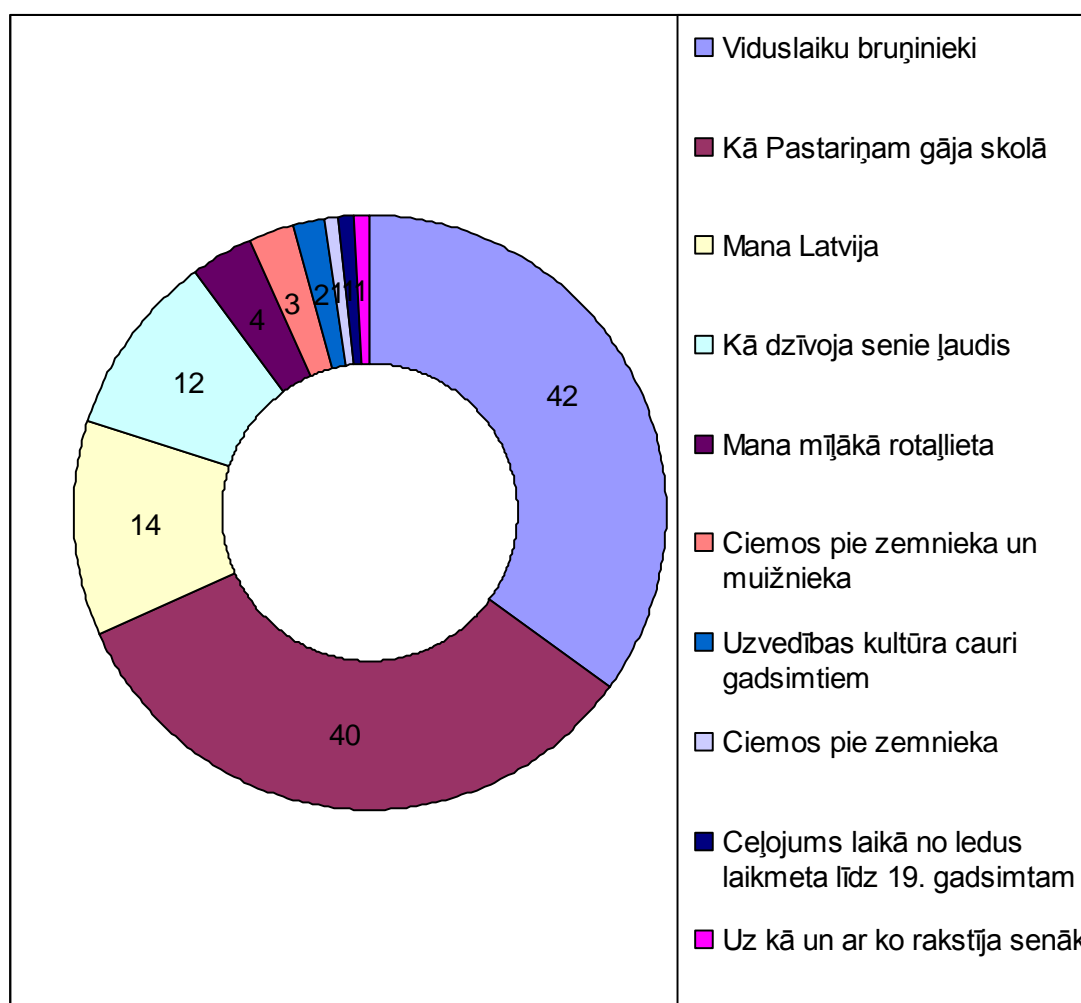
Laī sekmētu LNVM pieejamību un sabiedrības informētību par to, veikta reklamēšana un sabiedrisko attiecību pasākumu organizēšana un realizācija:

- Turpināta muzeja reklamēšanas kampaņa, demonstrējot tirdzniecības centrā *Origo* video rullīti ar muzeja reklāmu.
- Turpināta muzeja reklamēšanas kampaņa ar Minicards palīdzību.
- Tika uzturēta muzeja mājaslapa, kuru var aplūkot portālā www.history-museum.lv. Tajā regulāri veikta informācijas aktualizācija.
- Informācija par muzeja pastāvīgo piedāvājumu un jaunumiem nosūtīta ziņu aģentūrām LETA un BNS, Latvijas TV, Latvijas Radio, publicēta presē (laikraksta “Diena”, “Latvijas Avīzes” laikrakstā “Kultūras Forums” u. c.), 1188 izziņu dienestā un Internet portālā, ZL Hotlines izdevumos un internetā, Internet portālos www.muzeji.lv, www.latvija.lv un www.kultura.lv
- Informācija par muzeju izplatīta arī ikgadējā Starptautiskā tūrisma gadatirgū „Balttour 2006” un ”Latvijas grāmatu izstāde - 2006
- Informācijas lapiņas četrās valodās ir pieejamas Rīgas Tūrisma informācijas un koordinācijas centrā un Latvijas tūrisma informācijas birojā.
- Informācija par muzeja piedāvājumu ievietota informatīvajā izdevumā „Old Riga Map”

5.1.2. Izglītojošie pasākumi (skat. Pielikumus Nr.21, 22, 23)

LNVM galvenos izglītojošos pasākumus veido ekskursijas, muzejpedagoģiskās programmas, lekcijas un referāti, tematiski pasākumi u. c.

Grafikā Nr.8 atspoguļots populārāko muzejpedagoģisko pasākumu skaits.

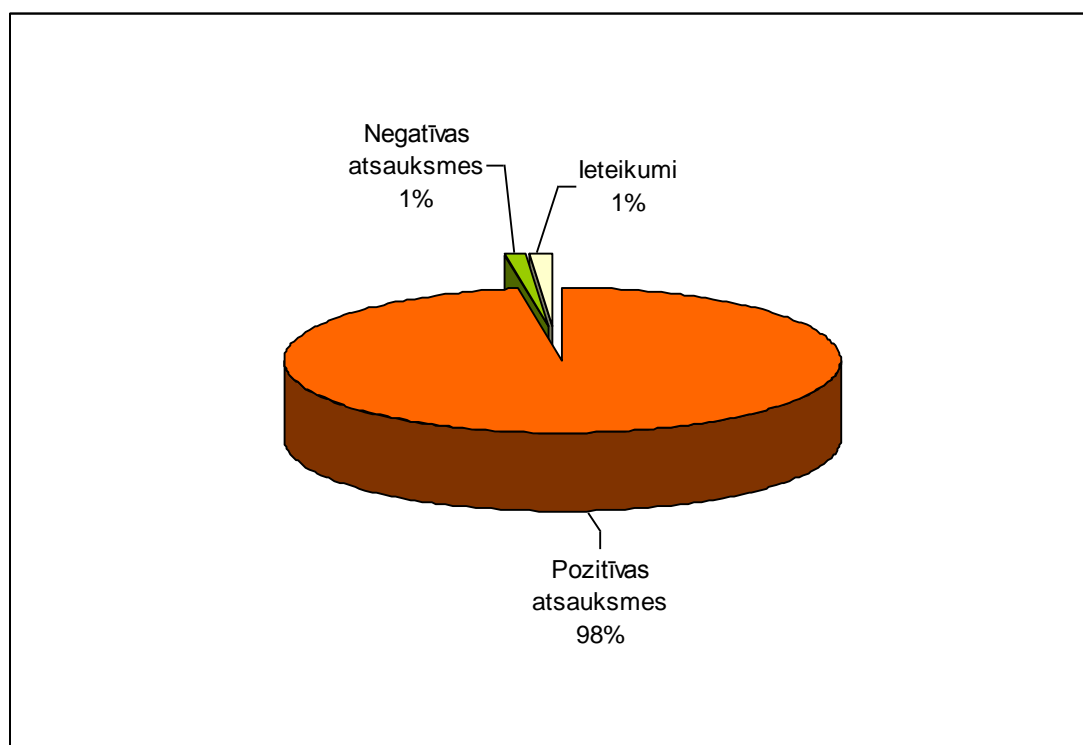


5.2. Sabiedrības aptauja

Pārskata periodā 01. jūnija līdz 01. septembrim LNVN veica ārzemju apmeklētāju anketēšanu angļu, vācu un krievu valodās, lai noskaidrotu viņu viedokli par muzeja informatīvo sistēmu un apmeklēšanas izvēles iemeslu. Tika saņemtas 170 anketas. Ap puse no aptaujas dalībniekiem (75) bija apmierināti ar jaunievedumu – ekspozīcijas katras zāles anotācijām svešvalodās. Citi respondenti vēlējās vēl plašāku valodu skaitu, piemēram, japāņu un ķīniešu valodu, pielietojumu. Lielākoties (110), ārzemju apmeklētājus uz muzeju pamudinājusi atnākt interese par Latvijas vēsturi. Daži respondenti muzeju bija apmeklējuši profesionālās intereses dēļ, bet daži nonākuši muzejā nejauši. Lielākā daļa ārzemju apmeklētāju (112) informāciju par muzeju bija ieguvuši tūrisma ceļvežos. Kā citus variantus viņi min gan radnieku (2), draugu (3) un paziņu (3) ieteikumu, gan internetu (2), gan muzeja ārreklāmu (3). Anketu aizpildījušo vidū visvairāk bija viesi no Vācijas (30), Lielbritānijas (18), Somijas (17), ASV un Norvēģijas (11), kā arī Nīderlandes (9). Respondentu vairuma (83) vecums – no 31 – 60 gadiem.

Sabiedrības viedokļa noskaidrošanai LNVM izstāžu zālēs bija izvietotas atsauksmju grāmatas. Tajās veikti 158 ieraksti. Pozitīvi muzeja darbību novērtējuši 154. Grafikā 9 procentuāli ir attēloti ieraksti atsauksmju grāmatas.

Grafiks № 9



5.3. Sadarbība ar nevalstisko sektoru

LNVM pārskata periodā dažādu projektu ietvaros sadarbojies ar Latvijas arheologu biedrību, Biedrību Latvija – Zviedrija, u. c. organizācijām

6. Plāni nākamajam gadam

6.1. 2007.gada prioritātes

- Krājuma komplektēšanā un saglabāšanā – kolekciju papildināšana saskaņā ar krājuma papildināšanas politiku. LU Latvijas Vēstures institūta kolekciju pārņemšana
- Krājuma izmantošanā – uzlabot apmeklētāju iespējas un ērtības Vēstures nodaļā
- Zinātniskās pētniecības darbā – pētniecības darbs saskaņā ar apstiprinātajām tēmām, muzeja ikgadējo zinātnisko lasījumu sagatavošana un realizācija, zinātniskās konferences “Latviešu tautas māksla” sagatavošana un realizācija, LNVM rakstu 12.

sējuma „Latviešu tradicionālā virtuve” un 13. sējuma „Latvijas Nacionālā vēstures muzeja zinātniskie lasījumi 2004. – 2006.” sagatavošana.

- Ekspozīciju un izstāžu darbā – izstādes par Latviešu tautas mākslu sagatavošana un realizācija.
- Izglītojošajā darbā – esošo muzejpedagoģisko programmu pilnveidošana, pamatekspozīcijas informatīvās sistēmas pilnveidošana, izmantojot jaunās tehniskās iespējas
- Muzeja darba popularizēšanā – muzeja reklāmas pilnveidošana, darba ar masu mēdijiem uzlabošana
- Starptautiskā sadarbība – sadarbība ar Valsts arheoloģijas muzeju Varšavā projekta „Latvijas senvēstures dārgumi ” realizācijā Polijā.
- Kvalifikācijas celšanā – ekskursiju vadītāju atestācija, restauratoru atestācija.
- Saimnieciskajos pasākumos – Vēstures nodaļas glabātuvju aprīkojuma modernizācijas uzsākšana un Etnogrāfijas nodaļas glabātuvju aprīkojuma modernizācijas turpināšana.
- Jauno muzeja krātuvju un restaurācijas darbnīcu plānošana – līdzdalība darba grupā, kura izstrādā projektu.

6.2. Iestādes finanšu saistībasNav

6.3. Starptautiskie projekti

Starptautiskā sadarbība turpināsies tādos virzienos, kā:

- līdzdalība izstāžu, konferenču un semināru organizēšanā;
- kopīgu zinātnisku izdevumu sagatavošana un publicēšana;
- profesionāļu apmaiņa (stažēšanās, pieredzes apmaiņas braucieni, darbs citu valstu muzejos).

6.4. Plānotie pētījumi

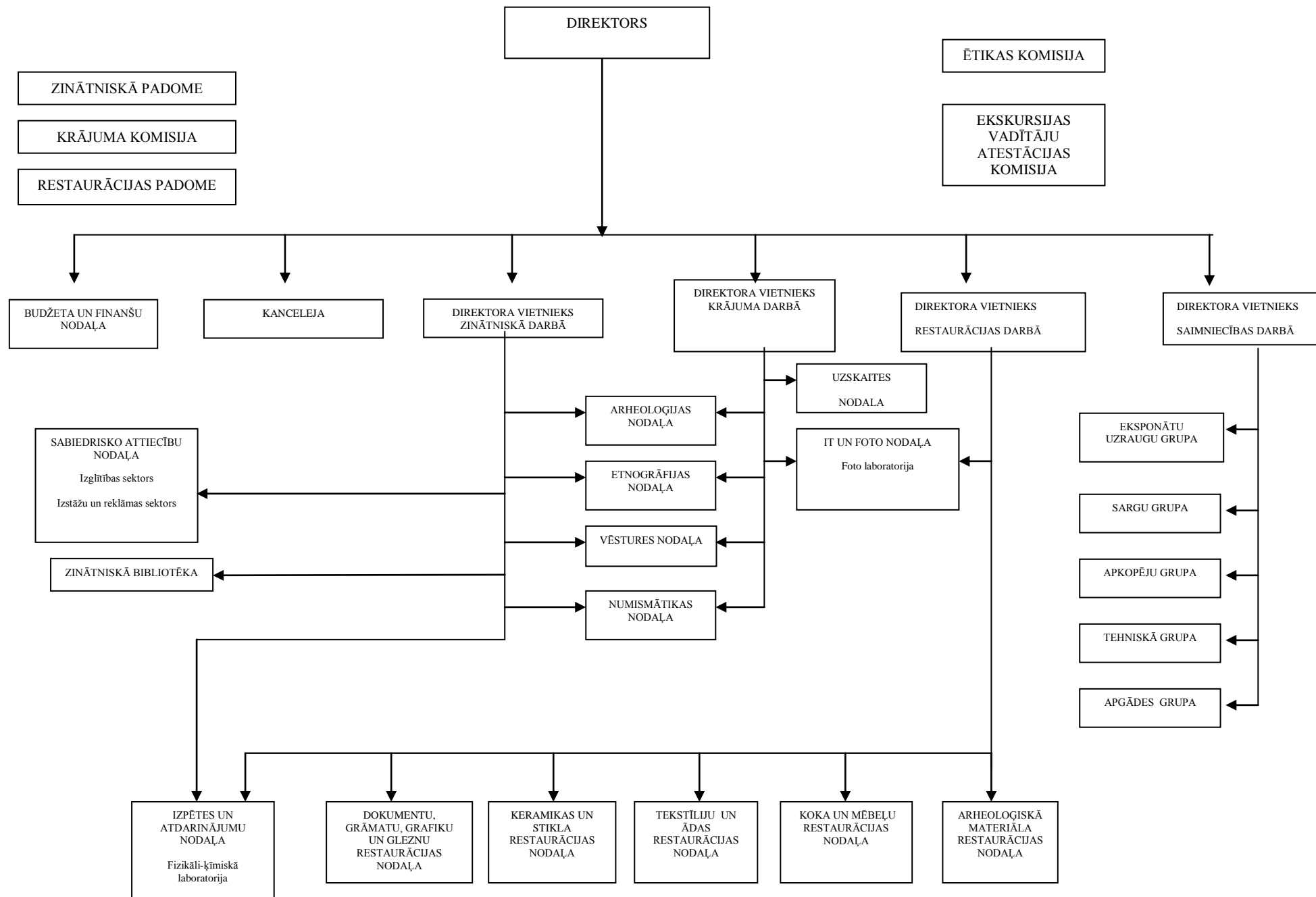
LNVN speciālisti turpinās zinātniski pētniecisko darbu, veicot Latvijas vēstures no vissenākajiem laikiem līdz mūsdienām izziņāšanu, saskaņā ar muzeja vidējās darbības stratēģijas plānu, zinātniskā darba politiku un apstiprinātajām zinātniskās pētniecības darba tēmām. Pētījumu rezultāti būs:

- referāti ikgadējos muzeja zinātniskajos lasījumos;
- izstāžu sagatavošana;
- publikācijas;
- muzeja rakstu krājumu sagatavošana.

**Pārskats apstiprināts Latvijas Nacionālā vēstures muzeja
Zinātniskās padomes sēdē 2007.gada 5.martā.**

2007.gada 29. jūnijā

Muzeja direktors:/A.Radiņš/



Pielikums Nr.2

KRĀJUMA IZMANTOŠANA PAMATEKSPŌZĪCIJĀS

Nr.	Ekspozīcijas nosaukums	Vienību skaits	
		Kopā	t.sk. no pamatkr.
1.	Pastāvīgā izstāde „Sakrālā māksla”	233	233
2.	Pastāvīgā izstāde „Nauda Latvijā gadsimtu ritumā”	1366	1366
3.	Pastāvīgā izstāde „Muzeja skolas klase”	249	234
4.	Pastāvīgā ekspozīcija (no 8500.g.pr.Kr. līdz1940. gadam)	6752	6613
Kopā		8600	8466

Pielikums Nr.3

IZSTĀDES MUZEJĀ

Nr.	Izstādes nosaukums	Vienību skaits	
		Kopā	t.sk. no pamatkr.
1.	Izstāde „Sēļi un Sēlija”	516	516
2.	Izstāde „Latviešu tradicionālā virtuve”	157	157
3.	Izstāde „Lāčplēša Kara ordenis”	17	17
Kopā:		690	690

Pielikums Nr.4

IZSTĀDES ĀRPUS MUZEJA

Nr.	Izstādes nosaukums	Vienību skaits	
		Kopā	t.sk. no pamatkr.
1.	Izstāde „Latvija: zeme, tauta, valsts” – Slavonijas muzejs, Osijeka, Horvātija	99	99
2.	Izstāde „No idejas „Brīva Latvija brīvā Krievijā līdz miera līgumam ar Krieviju” – Latvijas Republikas Saeima, Rīga	34	34
3.	Ekspresizstāde „ Veselavas kapsētas arheoloģisko izrakumu rezultāti” – Veselavas tautas nams, Cēsu raj.	150	150
Kopā:		283	283

Pielikums Nr.5

DEPONĒJUMI

Nr.	Muzeja priekšmeta/priekšmetu grupas nosaukums	Deponēšanas mērķis	Institūcija, kurai priekšmets deponēts	Vienību skaits	t.sk. no pamatkr.
1.	Mēbeles	eksponēšana	Tukuma muzejs	5	5
2.	Flīģelis	eksponēšana	Valkas novadpētn. Muzejs	1	1
3.	Etnogrāfiskas tekstilijas	eksponēšana	Medicīnas vēstures muzejs	18	18
4.	Ordeņi, medaļas	eksponēšana	Latvijas kara muzejs	23	23
5.	Arheoloģiski priekšmeti	eksponēšana	Talsu novada muzejs	24	24
6.	Arheoloģiski priekšmeti	eksponēšana	Turaidas muzejrezervāts	66	66
7.	Pulksteņi	eksponēšana	Ventspils muzejs	22	22
8.	Rakstāmpiederumi	eksponēšana	Latvijas Nacionālā bibliotēka	9	9
9.	Mēbeles	Interjera iekārtošanai	Valsts Prezidenta kanceleja	12	12
10.	Akvamanils	eksponēšana	Rīgas vēstures un kuģniecības muzejs	1	1
11.	Pulksteņi	eksponēšana	Liepājas vēstures un mākslas muzejs	22	22
12.	Māla pods	eksponēšana	Tukuma muzejs	1	1
13.	Arheoloģiski priekšmeti	eksponēšana	Šauļu Aušros muzejs	32	32
14.	Monētas	eksponēšana	Ārzemju mākslas muzejs	76	76
15.	Ordeņi, medaļas	eksponēšana	Ogres vēstures un mākslas muzejs	30	30
16.	Monētas, medaļas, kausi	eksponēšana	Valsts proves uzraudzības inspekcija	10	10
17.	Maskas	eksponēšana	Ogres vēstures un mākslas muzejs	10	10
18.	Glezna	eksponēšana	Latvijas Nacionālais mākslas muzejs	1	1
19.	Arheoloģiski priekšmeti	Eksponēšana	Latvijas kara	17	17

			muzejs		
			Kopā(180):380	Kopā(181):380	

Pielikums Nr.6

PĒTNIECĪBAS DARBA TĒMAS

Nr.	Autors	Tēmas nosaukums	Termiņš	Mērķis	Apjoms	Izstrādes stadija
1.	J. Ciglis	5.-9.gs. jostas sprādzes Austrumlatvijā	Ārpus plāna	Raksts (510)	10 lpp. + 10 att.	Pabeigts
2.	J. Ciglis	Sēļiem veltīta izstāde un konference Latvijas Nacionālajā vēstures muzejā.	Ārpus plāna	Raksts (510)	11 lpp.	Pabeigts
3.	J. Ciglis	Izstādes "Latvijas aizvēstures dārgumi" izdevums	I cet.	Sadaļa – senlietu apraksti (540)	61 lpp.	Pabeigts
4.	J. Ciglis	Sēļi	II cet.	Kataloga sadaļa (530)	6 lpp.	Pabeigts
5.	J. Ciglis	Pārskats par arheoloģiskajiem pārbaudes izrakumiem Ropažu viduslaiku pilī 2006. gadā.	Ārpus plāna	Izrakumu pārskats	31 lpp. + 47. att.	Pabeigts
6.	J.Ciglis	Izstāde „” Latvija, zeme, tauta, valsts	Ārpus plāna	Senlietu saraksts	6 lpp.	Pabeigts
7.	J.Ciglis	Apdzīvotības dinamika Dienvidvidzemē 1. – 6. gs.	II cet.	Referāts (510)	6 lpp. + 20 att.	Pabeigts
8.	J. Ciglis	Sēļu etnoģenēze Austrumbaltijas etnokulturālo procesu kontekstā	II cet.	Raksts (510)	14 lpp. + 5 att.	Pabeigts
9.	J. Ciglis	Sēļu problēma dzelzs laikmetā.	I -IV cet.	Promocijas darbs	Vākti materiāli: 5 mapes	Turpinās
10.	B.Dumpe	Agrā neolīta keramikas rekonstrukcijas	II cet.	Referāts (510)	6 lpp. + 39 attēli	Pabeigts
11.	Z. Buža	Sēļi	II cet.	Kataloga sadaļa (530)	45 lpp.	Pabeigts
12.	A. Vilcāne	Latgaļu un sēļu kultūras mijiedarbība vēlajā dzelzs laikmetā	Ārpus plāna	Raksts (510)	20 lpp. + 7att.	Pabeigts
13.	L. Šenroka	Pilskalni un sabiedrība. Izmaiņas priekšstatos	I cet.	Referāta tēzes	1 lpp.	Pabeigts
14.	L. Šenroka	Pilskalni un sabiedrība. Izmaiņas priekšstatos	I cet.	Referāts (510)	14 lpp.	Pabeigts
15.	N. Grasis	The Skaistkalnes Selgas double burial and the Corded Ware/Rzucewo	Ārpus plāna	Raksts (510)	36 lpp.	Pabeigts

		Culture: a model of the culture and the development of burial practices”				
16.	I. Ziņģīte	Sēliskās izpausmes Austrumlatvijas tradicionālajā apģērbā	II cet.	Raksts (510)	11 lpp. + 19 att.	Pabeigts
17.	I. Ziņģīte	Sudraba saktas Etnogrāfijas nodaļas kolekcijā	II cet.	Referāts (510)	7 lpp. + 1 tab.	Pabeigts
18.	I. Ziņģīte	Zemgalē saglabātās liecības par „krieviņu” tradicionālo apģērbu	II cet.	Referāts (510)	5 lpp	Pabeigts
19.	S.Stinkule	Latviešu tradicionālā virtuve	III cet.	Izstādes plāns (550)	21 lpp	Pabeigts
20.	G. Baumanē	Ēdienu gatavošanas fotouzņēmumi LNV M fotonegatīvu kolekcijā”	IV cet.	Referāts (510)	8 lpp.	Pabeigts
21.	G. Baumanē	A.Gusara devums Latvijas kultūrvēsturiskā mantojuma izpētē un saglabāšanā.	II cet.	Referāts (510)	8 lpp.	Pabeigts
22.	K.Ducmanē	Monētas, kolekcijas pētījumi, jeb numismātikas pirmsākumi Latvijā (17. – 19. gs.)	I cet.	Referāta tēzes	3 lpp.	Pabeigts
23.	K.Ducmanē	Monētas, kolekcijas, pētījumi, jeb numismātikas pirmsākumi Latvijā (17. – 19. gs)	II cet.	Referāts (510)	3 lpp.	Pabeigts
24.	K.Ducmanē	Latvija kā Eiropas monētniecības sastāvdaļa. Naudas atradumi (depozīti) Latvijā (1. – 20. gs.)	2003.g. I cet.- 2007.g. IV cet.	Kataloga sadaļa, 13. – 16. gs. (530)	Darbs pie 13. – 16. gs. Livonijas un Rīgas brīvpilsētas laika monētu depoziņu topogrāfijas.	Turpinās
25.	K.Ducmanē.	Trīsdesmitgadu kara (1618 - 1648) ietekme Latvijas monētniecībā	III cet.	Referāts (510)	6 lpp.	Pabeigts
26.	L.Grīnberga	Lietuvas faleristikas un medaļu materiāls Latvijas Nacionālā vēstures muzeja krājumā	I cet.	Referāta tēzes	3 lpp.	Pabeigts
27.	L.Grīnberga	Lauksaimniecības biedrības, izstādes un apbalvojumi Latvijas Republikā 19. gs. – 1940.	2000.g. II cet. – 2008. g. IV cet.	Katalogs (530)	Darbs pie Lauksaimniecības kameras apbalvojumiem (f 5009)	Turpinās
28.	L.Grīnberga	Zemkopības ministrijas atzinības raksti	I cet.	Referāts (510)	3 lpp.	Pabeigts
29.	L.Grīnberga	Ģenerāļa J.Baloža apbalvojumi	I cet.	Referāts (510)	4 lpp.	Pabeigts
30.	L. Grīnberga	Lietuvas faleristikas un medaļu materiāls Latvijas Nacionālajā vēstures muzejā	II cet.	Referāts (510)	5 lpp.	Pabeigts

31.	L.Grīnberga	Par Lubezeres dārzkopi Frici Paegli	IV cet.	Referāts (510)	7 lpp.	Pabeigts
32.	L.Grīnberga	„No lozunga „Brīva Latvija brīvā Krievijā” līdz miera līgumam ar Krieviju (1917. – 1920.g. 11.XI)”	IV cet.	Izstādes plāns (550)	11 lpp.	Pabeigts
33.	L.Grīnberga	Lauksaimniecības kameras un speciālās apbalvojumu medaļas	II cet.	Referāts (510)	6 lpp.	Pabeigts
34.	L.Grīnberga	Ķeizarkās Krievijas dārzkopības biedrības Rīgas nodaļa; darbība un apbalvojumi	III cet.	Referāts (510)	2 lpp.	Pabeigts
35.	A. Ozoliņa	Zviedrijas virsvaras laikā Latvijā noguldītie monētu depozīti: topogrāfija un secinājumi.	II cet.	Referāts (510)	12 lpp.	Pabeigts
36.	A. Ozoliņa	Rietumeiropas monētu apgrozības īpatnības Latvijas teritorijā pēc tās iekļaušanas Krievijas impērijā	III cet.	Referāts (510)	12 lpp.	Pabeigts
37.	A. Ozoliņa	Lietuvas Lielkņazistes monētas depozītos Latvijas teritorijā	II cet.	Referāts (510)	4 lpp.	Pabeigts
38.	A.Ozoliņa	Latvija kā Eiropas monētniecības sastāvdaļa. Naudas atradumi (depozīti) Latvijā (1. – 20. gs.)	2003.g. I cet. – 2007.g. IV cet.	Kataloga sadaļa, 17. gs. (530)	Darbs pie depozītu topogrāfijas precizēšanas	Turpinās
39.	S.Gaismiņa	Ketleru pils portāla restaurācija un saglabāšanas problēmas	II cet.	Referāts (510)	3 lpp.	Pabeigts
40.	I. Žeiere	Annas Zariņas grāmata „Šalaspils Laukskolas kapulauks” – nozīmīgs arheoloģisko izrakumu materiālu apkopojums	IV cet.	Raksts (510)	3 lpp.	Pabeigts
41.	I. Žeiere	Celaiņu un audeņu izmantošana 14. – 17. gs tērpos	II cet.	Referāts (510)	6 lpp.	Pabeigts
42.	I. Žeiere	Viduslaiku tekstilijas Latvijā 13.- 17.gs.	2000. – 2007.g. III cet.	Monogrāfija (520)	25 lpp.	Turpinās
43.	A. Radiņš	Jautājumā par Tirdzniecības organizāciju Daugavas lejtecē 10. – 13. gs.	I cet.	Raksts (510)	15 lpp.	Pabeigts
44.	A. Radiņš	Latgaļu apdzīvotā teritorija un tās Z robežu izmaiņas 7. – 13. gs.	II cet.	Raksts (510)	12 lpp.	Pabeigts

45.	A. Radiņš	Daugavas kreisā krasta sēļu apdzīvotās teritorijas vēlē dzelzs laikmeta līdzeno kapulauku etniskās interpretācijas jautājums	II cet.	Raksts (510)	13 lpp.	Pabeigts
46.	A. Radiņš	Latvijas aizvēstures dārgumi	I cet.	Izstādes plāns (550)	39 lpp.	Pabeigts
47.	A. Radiņš	Latvija: Zeme, tauta, valsts	II cet.	Izstādes plāns (550)	9 lpp.	Pabeigts
48.	A. Radiņš	Izstādes "Latvijas aizvēstures dārgumi" izdevums	II cet.	Izstādes ceļveža sadaļa (540)	164 lpp.	Pabeigts
49.	A. Radiņš	Latvija: Zeme, tauta, valsts	II cet.	Izstādes ceļvedis (540)	10 lpp.	Pabeigts
50.	A. Radiņš	Guide to National History Museum of Latvia	IV cet.	Muzeja ceļvedis (540)	31 lpp.	Pabeigts
51.	A.Meinarte	J.S.Roze un J.G.Zīgmunds. Portreti.	II cet.	Referāts (510)	6 lpp.	Pabeigts

Pielikums Nr.7

PUBLICĒTIE PĒTNIECISKIE DARBI

Raksti

Nr.	Autors	Raksta nosaukums	Izdevums, kurā raksts publicēts
1.	Jānis Ciglis	Sēļiem veltīta izstāde un zinātniska konference LNVM.	Latvijas ZA Vēstis, 2006.g. Nr.1-2, 89 – 96 lpp.
2.	Jānis Ciglis	V –IX amžius diržu sagtys Rytu Latvijoje	Archaeologia Lituana. 7. – Vilnius, 2006. – p. 156 –170.
3.	Jānis Ciglis	Sēļu etnoģenēze Austrumbaltijas etnokulturālo procesu kontekstā	Pētījumi sēļu senatnē. LNVM raksti Nr. 11. – Rīga, 2006. - 29 - 40 lpp.
4.	Arnis Radiņš	Prekybos Dauguvos žemupyje X–XIII amžiuje organizavimo klausimu.	Archaeologia Lituana. 7. – Vilnius, 2006. – p. 212 – 220
5.	Arnis Radiņš	Lower Daugava Area in the 1st – 11th Century. Ethnic, Economic, Social and Political Change – on the Question of Activity along Daugava Waterway.	Transformatio mundi. The Transition from the Late Migration Period to the Early Viking Age in the East Baltic. – Kaunas, 2006. – P. 81 – 92
6.	Arnis Radiņš	Area Populated by the Latgallians and the Shifting of its Northern Boundary in the 7th–13th Century	Etnicity and Culture. Studies in Honour of Silvia Laul. Muinasaja teadus 18. – Tartu – Tallinn, 2006. – P. 127 – 146
7.	Arnis Radiņš	Daugavas kreisā krasta sēļu apdzīvotās teritorijas vēlē dzelzs laikmeta līdzeno kapulauku etniskās	Pētījumi sēļu senatnē. LNVM raksti Nr. 11. – Rīga, 2006. - 53 - 64 lpp.

		interpretācijas jautājums	
8.	Ilze Ziņģīte	Tradicionālais apģērbs Augšzemē	Pētījumi sēļu senatnē. LNVM raksti Nr. 11. – Rīga, 2006. - 171 - 180 lpp.
9.	L. Grīnberga	Par Latviju	Latvijas valsts apbalvojumi. – Rīga, 2006. – 46 - 51 lpp.
10.	L. Grīnberga	1991. gada barikāžu dalībnieka piemiņas zīme	Latvijas valsts apbalvojumi. – Rīga, 2006. – 42 - 45 lpp.
11.	L.Grīnberga	Kurzemes lauksaimniecības centrālbiedrības, izstādes un to apbalvojumi	Latvijas Arhīvi, 2005.g. Nr.5, 31. – 56.lpp.
12.	K. Ducmane	Per aspera ad astra	Latvijas valsts apbalvojumi. – Rīga, 2006. – 4 - 15 lpp.
13.	K. Ducmane	Confortamini et pugnate	Latvijas valsts apbalvojumi. – Rīga, 2006. – 16 - 29 lpp.
14.	K.Ducmane	Dutch Coins in Latvia	Beyond traditional borders. Eight Centuries of Latvian – Duch realations. – Riga, 2006. – P. 77 – 81
15.	K.Ducmane	Monētas, kolekcijas, pētījumi, jeb numismātikas pirmsākumi Latvijā (17. – 19. gs)	Tarptautine numizmatikos konferencija skirta Lietuvas nacionalinio muziejaus 150 mečiui. Pranešimu Tezes. – Vilnus, 2006. p – 79 – 83
16.	L. Grīnberga	Lietuvas faleristikas un medaļu materiāls Latvijas Nacionālajā vēstures muzejā.	Tarptautine numizmatikos konferencija skirta Lietuvas nacionalinio muziejaus 150 mečiui. Pranešimu Tezes. – Vilnus, 2006. p – 104 – 107
17.	A. Ozoliņa	Lietuvas Lielkņazistes monētas depozītos Latvijas teritorijā.	Tarptautine numizmatikos konferencija skirta Lietuvas nacionalinio muziejaus 150 mečiui. Pranešimu Tezes. – Vilnus, 2006. p – 204 – 207
18.	I. Robežniece	Latviešu tautas trešās Atmosdas vēstures liecības LNVM krājumā	Rakstu, dokumentu un atmiņu krājums veltīts barikāžu atceres 15. gadadienai „Nevardarbīgā pretošanās: Latvijas pieredze” Rīga, 2006. 115 – 120 lpp
19.	I. Žeiere	Par nozīmīgākajiem vidējā dzelzs laikmeta tērpu daļu atradumiem Smoņu senkapos	Arheoloģija un etnogrāfija. Rīga, 2006. – 23. laid. – 357. – 366. lpp
20.	I.Žeiere	Recenzija par A. Zariņas grāmatu „Laukskolas kapulauks”	LVIŽ. – 2006. - Nr. 4. 191 - 193 lpp.
21.	A. Meinarte	Dutch Etchings and Traditional Panorama of Riga	Beyond traditional borders. Eight Centuries of Latvian – Duch realation– Riga, 2006. – P. 203 – 204

Izstāžu un pamatekspozīcijas ceļveži

Nr.	Autors	Nosaukums	Izdevēja un apjoms
1.	I.Heinola, S.Stinkule	Latviešu tradicionālie ēdieni. Ko un kā ēda senāk.	LNVM, Rīga, 2006. – 31 lpp
2.	Arnis Radiņš	Latvija: država, zemlība, narod.	Muzej Slavinije, Osijek, 2006. – 26 str.
3.	Arnis Radiņš	Guide to the National History Museum of Latvia	LNVM, Rīga, 2006. – 48 lpp

KOMANDĒJUMI PĒTNIECISKOS NOLŪKOS

Nr.	Darbinieks(i)	Tēmas nosaukums	Vieta	Mērķis	Rezultāts	Finanšu avots
1.	J. Ciglis	Latvijas arheoloģiskās kolekcijas Polijas krātuvēs	Varšava, Polija	Grāmatas prezentācija, izstādes sagatavošana	Sarīkots pasākums sakarā ar kopdarba klajā laišanu, uzsākta izstādes projekta attīstība	LNVM, Valsts arheoloģijas muzejs
2.	A. Radiņš	Latvijas arheoloģiskās kolekcijas Polijas krātuvēs	Varšava, Polija	Grāmatas prezentācija, izstādes sagatavošana	Sarīkots pasākums sakarā ar kopdarba klajā laišanu, uzsākta izstādes projekta attīstība	LNVM, Valsts arheoloģijas muzejs
3.	K. Ducmane	Naudas izstādes Vīnē sagatavošana	Vīne, Austrija	Vienoties par izstādes koncepciju, katalogu, atlasīt priekšmetus	Uzsākta izstāžu apmaiņas projekta attīstība	Latvijas Banka
4.	K. Ducmane	Trīsdesmitgadu kara (1618 - 1648) ietekme Latvijas monētniecībā	Belostoka un Augustova, Polija	Nolasīt referātu VII starptautiskajā numismātu zinātniskajā konferencē	Referāts nolasīts	LNVM
5.	A. Ozoliņa	Rietumeiropas	Belostoka un	Nolasīt	Referāts	LNVM

		monētu apgrozības īpatnības Latvijas teritorijā pēc tās iekļaušanas Krievijas impērijā	Augustovā, Polija	referātu VII starptautiskajā numismātu zinātniskajā konferencē	nolasīts	
6.	A. Jansone	„Laiks rādis”	Ventspils	Deponēto priekšmetu apsekošana	Sastādīts saņemšanas akts	LNVM

Pielikums Nr.10

MUZEJA KONFERENCES

Nr.	Konferences mērogs un tēma	Norises laiks	Norises vieta	Dalībnieku skaits
1.	Latvijas Vēstures muzeja zinātniskie lasījumi.	10. 05.	LNVM	48
2.	Latviešu tradicionālā virtuve	06. 12.	LNVM	136

Pielikums Nr.11

MUZEJA DARBINIEKU PIEDALĪŠANĀS KONFERENCĒS

Nr.	Konferences dalībnieks(i)	Konferences mērogs un nosaukums/tēma	Nolasītā referāta vai iesniegtā ziņojuma nosaukums/tēma	Norises laiks	Norises vieta
1.	Jānis Ciglis.	Latvijas Nacionālā vēstures muzeja zinātniskie lasījumi.	Apdzīvotības dinamika Dienvidvidzemē 1. – 6.gs. (Pēc kapulauku materiāliem).	10. 05.	LNVM
2.	Ritvars Ritums.	Latvijas Nacionālā vēstures muzeja zinātniskie lasījumi.	Valgales arheoloģiskā kompleksa hronoloģija.	10. 05.	LNVM
3.	Baiba Dumpe.	Latvijas Nacionālā vēstures muzeja zinātniskie lasījumi.	Agrā neolīta keramikas rekonstrukcijas	10. 05.	LNVM
4.	Arnis Radiņš.	Latvijas Nacionālā vēstures muzeja zinātniskie lasījumi..	Latgaļu 8. – 13.gs. kapulauku izplatības ziemeļu robeža.	10. 05.	LNVM
5.	Ilze Ziņģīte	Latvijas Nacionālā vēstures muzeja zinātniskie lasījumi.	Sudraba saktas LNVM Etnogrāfijas nodaļas kolekcijā.	10. 05.	LNVM
6.	Irita Žeiere	Latvijas Nacionālā vēstures muzeja zinātniskie lasījumi..	Celaiņu un audeņu izmantošana 14.-17.gs. tērpos	10. 05.	LNVM
7.	Gunita Baumanē	Latvijas Nacionālā vēstures muzeja zinātniskie lasījumi..	A.Gusāra devums Latvijas kultūrvēsturiskā materiāla izpētē un saglabāšanā	10. 05.	LNVM

8.	Kristīne Ducmane	Latvijas Nacionālā vēstures muzeja zinātniskie lasījumi.	Trīsdesmitgadu kara (1618. – 1648.) ietekme Latvijas monētniecībā.	10. 05.	LNVM
9.	Anda Ozoliņa.	Latvijas Nacionālā vēstures muzeja zinātniskie lasījumi.	Zviedrijas virsvaras laikā Latvijā noguldītie monētu depozīti: topogrāfija un secinājumi.	10. 05.	LNVM
10.	Laima Grīnberga	Latvijas Nacionālā vēstures muzeja zinātniskie lasījumi.	Lauksaimniecības kameras un speciālās apbalvojumu medaļas	10. 05.	LNVM
11.	Anita Meinarte.	Latvijas Nacionālā vēstures muzeja zinātniskie lasījumi..	J.S.Roze un J.G.Zigmunds. Portreti.	10. 05.	LNVM
12.	Gunita Baumane	Zinātniskā konference „Latviešu tradicionālā virtuve”.	Ēdienu gatavošanas fotouzņēmumi Latvijas Nacionālā vēstures muzeja Foto negatīvu kolekcijā.	06. 12.	LNVM
13.	Laima Grīnberga.	Zinātniskā konference „Latviešu tradicionālā virtuve”.	Par Lubezeres dārkopi Frici Paegli	06. 12.	LNVM
14.	Laura Šenroka	LU 64. zinātniskā konference.	Pilskalni un sabiedrība. Izmaiņas priekšstatos	31. 01.– 13. 02.	LU
15.	Baiba Dumpe	LU 64. zinātniskā konference.	Vēlā dzelzs laikmeta keramikas iespējamās apdedzināšanas metodes	31. 01.– 13. 02.	LU
16.	Egita Ziediņa	LU 64. zinātniskā konference.	Mezolīta apmetnes Ālandes upes ielejā	31. 01.– 13. 02.	LU
17.	Laima Grīnberga	Latvijas Brīvdabas muzeja zinātnisko lasījumi	Zemkopības ministrijas atzinības raksti	2. 02.	Latvijas brīvdabas muzejs
18.	Laima Grīnberga	Latvijas Kara muzeja J.Baloža 125 gadu jubilejas piemiņas pasākuma dalībnieki	Ģenerāļa J.Baloža apbalvojumi	22. 02.	Latvijas Kara muzejs
19.	Laima Grīnberga	Starptautiska numismātikas konference Lietuvā, Viļņā	„Lietuvas faleristikas un medaļu materiāls Latvijas Nacionālajā vēstures muzejā.”	26. 04.	Lietuvas Nacionālais vēstures muzejs
20.	Kristīne Ducmane	Starptautiska numismātikas konference Lietuvā, Viļņā	„Monētas, kolekcijas, pētījumi, jeb numismātikas pirmsākumi Latvijā (17. – 19. gs)”	26. 04.	Lietuvas Nacionālais vēstures muzejs
21.	Anda Ozoliņa	Starptautiska numismātikas konference Lietuvā, Viļņā	„Lietuvas Lielkņazistes monētas depozītos Latvijas teritorijā.”	26. 04.	Lietuvas Nacionālais vēstures muzejs
22.	Kristīne	VII starptautiskā	Trīsdesmitgadu kara	09. 09.	Belostoka un

	Ducmane.	numismātu zinātniskā konference	(1618 - 1648) ietekme Latvijas monētniecībā		Augustovā, Polija
23.	Anda Ozoliņa	VII starptautiskā numismātu zinātniskā konference	Rietumeiropas monētu apgrozības īpatnības Latvijas teritorijā pēc tās iekļaušanas Krievijas impērijā	09. 09.	Belostoka un Augustovā, Polija
24.	Sarmīte Gaismiņa	Restauratoru izglītība un tās problēmas Latvijā.	Ketleru pils portāla restaurācija un saglabāšanas problēmas.	15.- 16. 06.	Rīgas celtniecības koledža
25.	Inta Robežniece	Nevardarbīgā pretošanās: Latvijas pieredze	Latviešu tautas trešās Atmodas vēstures liecības LNVM krājumā	13. 01.	Latvijas Kara muzejs

Pielikums Nr.12

MUZEJA APMEKLĒTĀJI

Apmeklējumu dalījums	Mācību iestāžu audzēkņi	Ārzemnieki	Pārējie	Kopā
Individuālie apmeklējumi	1647		11695	13 342
Apmeklējumi grupās	5446	562	6510	12 518
Pārējie apmeklējumi			43	43
Kopā				25 903

Tajā skaitā apmeklētāji ar bezmaksas biļetēm6 469

Pielikums Nr.13

PĀRSKATA PERIODĀ ATKLĀTO IZSTĀŽU SKAITS

Muzejā 3

Nr.	Izstādes nosaukums	Laiks	Apmeklētāju skaits	Finansētājs	Izdevumi (Ls)	Ieņēmumi (Ls)
1	Tēvu zeme stūru stūriem	08. 07. – 02.08.		Rīgas Dome, LNVM		
2	Ružicas viduslaiku pils	12.07. – 23.08.		Horvātijas KM, Latvija KM, LNVM		
3	Latviešu tradicionālā virtuve	No 14.09.		LNVM		

Ārpus muzeja 3

Nr.	Izstādes nosaukums	Laiks	Norises vieta	Apmeklētāju skaits	Finansētājs	Izdevumi (Ls)	Ieņēmumi (Ls)
-----	--------------------	-------	---------------	--------------------	-------------	---------------	---------------

1.	Latvija: zeme, tauta valsts	10.08. – 26.09.	Osijekā, Horvātija		Horvātijas KM, Latvija KM, LNVM		
2.	No idejas „Brīva Latvija brīvā Krievijā līdz miera līgumam ar Krieviju	No 17.11.	LR Saeima, Rīga		LR Saeima		
3.	Veselavas kapsētas arheoloģisko izrakumu rezultāti	26.09.	Veselavas tautas nams, Cēsu raj.	150	LNVM		

Pielikums Nr.14

DATORTEHNIKAS IZMANTOJUMS MUZEJA DARBĀ

Kopējais muzejam piederošo un muzeja darbā izmantoto datoru skaits	Datoru izmantojums* (datoru skaits)				
	Administratīviem mērķiem	Informācijas nodrošināšanai apmeklētājiem, t.sk. virtuālās ekspozīcijas	Krājuma uzskaitēi	Citiem mērķiem	Ir Interneta pieslēgums
35	9	1	21	4	31

Pielikums Nr.15

STARPTAUTISKĀ SADARBĪBA

Nr.	Pasākuma vai projekta nosaukums, norises vieta	Mērķis	Laiks	Sadarbības partneris	Valsts, Pilsēta
1.	Izstāde un izstādes “Sēļi un Sēlija” katalogs, Rīga Viļņa	Izstāde Latvijā un kopkatalogs	01. – 12. 2006.	Lietuvas nacionālais muzejs	Lietuva, Viļņa
2.	Katalogs „Latvijas arheoloģiskās senlietas Polijas krātuvēs”, izstāde “Latvijas senvēstures dārgumi”, Varšava	Izstāde	01. 2006. – 07. 2007.	Valsts arheoloģijas muzejs	Polija, Varšava
3.	Latvijas senlietas Vācijas krātuvēs	Katalogs	2006. – 2008.	Berlīnes aizvēstures un priekšvēstures muzejs	Vācija, Berlīne
4.	Latvijas un Horvātijas sadarbības līgums kultūras jomā, Osijekā, Rīga	Izstāžu apmaiņa	2006.	Slavonijas muzejs Osijekā	Osijekā, Horvātija

Pielikums Nr.16

LNVM PROJEKTI

VKKF IESNIEGTIE PROJEKTI 2006.GADĀ

Nr	Projekta nosaukums	Institūcija, kurai projekts iesniegts	Prasītā summa	Saņemtais finansējums
1.	Izstāde, grāmata „Latvija”, 2. kārtā	VKKF Starptozaru projekts	3200.00	3200.00
2.	Atklātņu komplekts „Rīgas pils”	VKKF Kultūras mantojums	389.40	Noraidīts
3.	Latviešu tradicionālā virtuve, 1. kārtā, izdevums „Latviešu tradicionālie ēdieni”	VKKF Tradicionālā kultūra	1315.00	700.00
4.	Sublimātors. Slapjā – arheoloģiskā koka restaurācijai	VKKF Restaurācijas nozares attīstības programma	11564.00	11564,00
5.	Latviešu tradicionālā virtuve, 2. kārtā, izdevums	VKKF Tradicionālā kultūra	2521.60	Noraidīts
6.	Izstāde, grāmata „Latvija”, 2. kārtā	VKKF Starptozaru projekts	980.00	Noraidīts
7.	LNVM raksti Nr. 11 „Pētījumi sēļu senatnē”	VKKF Kultūras mantojums	3945.00	1700.00
8.	LNVM raksti Nr. 11 „Pētījumi sēļu senatnē”	VKKF Kultūras mantojums	2053.00	2000.00
9.	„Latviešu tradicionālie ēdieni” atkārtotais izdevums.	VKKF Tradicionālā kultūra	778.00	Netika izskatīts
10.	Latviešu tradicionālā virtuve, 3. kārtā	VKKF Tradicionālā kultūra	123.72	Noraidīts
			KOPĀ	19164

Pielikums Nr.17

IESNIEGTIE PROJEKTI 2006.GADĀ MVP ADMINISTRĒTAJĀS VKKF MĒRĶPROGRAMMĀS

1.	Muzeju nakts - 2006	MVP Vienreizēja akcija	250.00	250.00
2.	Koka un mēbeļu restaurācijas nodaļas modernizācija, gaisa attīrītāji un restaurācijas lampas	MVP administrētā VKKF mērķprogramma Muzeju modernizācija	706.00	700.00
3.	LNVM ekspozīcijas pieejamība neredzīgajiem un vājredzīgajiem	MVP administrētā VKKF mērķprogramma Muzeju pieejamība	1101.00	1100.00
4.	Monēta, 20 zelta dolāri, 1878. gads, ASV	MVP administrētā VKKF mērķprogramma Iepirkums	300.00	300.00
5.	Latvijas pilsētu domes deputātu nozīmes	MVP administrētā VKKF mērķprogramma Iepirkums	150.00	150.00
6.	Lustra 19.gs.3.cet	MVP administrētā VKKF mērķprogramma Iepirkums	1000.00	1000.00
7.	Sienas sega, 2004.gads	MVP administrētā VKKF mērķprogramma Iepirkums	100.00	Noraidīts
8.	Sega. 2005.gads	MVP administrētā VKKF mērķprogramma Iepirkums	130.00	Noraidīts
9.	Dekoratīvais pārklājs 2005.gads	MVP administrētā VKKF mērķprogramma Iepirkums	120.00	120.00
10.	Mēbeļu komplekts	MVP administrētā VKKF mērķprogramma Iepirkums	450,00	Noraidīts

11.	Dekoratīvais šķīvis	MVP administrētā VKKF mērķprogramma Iepirkums	180.00	180.00
12.	Etnogrāfijas nodaļas tekstiliju kolekcijas glabātuves modernizācija	MVP administrētā VKKF mērķprogramma Muzeju modernizācija	3894.52	1487.00
13.	LNVM buklets angļu valodā	MVP administrētā VKKF mērķprogramma Muzeju pieejamība	1836.00	1800.00
14.	Sēdmebeļu komplekts, sofa un divi atpūtas krēsli	MVP administrētā VKKF mērķprogramma Iepirkums	1000.00	1000.00
15.	Jūgendstila mēbeļu komplekts	MVP administrētā VKKF mērķprogramma Iepirkums	2500.00	Noraidīts
16.	Jūgendstila vāze 20.gs sāk.	MVP administrētā VKKF mērķprogramma Iepirkums	180.00	180.00
17.	LNVM vēstures muzeja ekspozīcijas pieejamība neredzīgajiem un vājredzīgajiem	MVP administrētā VKKF mērķprogramma Muzeju pieejamība	1547.00	1547.00
18.	Etnogrāfijas nodaļas tekstiliju kolekcijas glabātuves modernizācija 2.kārta	MVP administrētā VKKF mērķprogramma Muzeju pieejamība	2422.93	1487.00
19.	Jūgendstila mēbeles galds un 6 krēsli	MVP administrētā VKKF mērķprogramma Iepirkums	2500.00	2500.00
20.	Apbalvojuma medaļa „Par centību”	MVP administrētā VKKF mērķprogramma Iepirkums	90.00	90.00

21.	Pamatekspozīcijas „Latvija 1939 – 1940.g” modernizācija	MVP administrētā VKKF mērķprogramma Muzeju modernizācija	2650.00	2650.00
			KOPĀ	16541

Pielikums Nr. 18

KVALIFIKĀCIJAS CELŠANA

Nr	Veids	Tēma	Rīkotāji	Ilgums	Piedalījušos muzeja darbinieku skaits
1.	Konference	Latvijas Nacionālā vēstures muzeja zinātniskie lasījumi.	LNVM	1 diena	23
2.	Konference	„Latviešu tradicionālā virtuve”.	LNVM	1 diena	25
3.	Konference	Pilskalni Latvijas ainavā	LU	1 diena	4
4.	Konference	Arheologu sekcija	LU	1 diena	8
5.	Konference	Arheologu pētījumi Latvijā	LU LVI	1 diena	15
6.	Konference	„Quo vadis Cesis”	Cēsu muzejs	2 dienas	5
7.	Lekcija	Rog Palmer Areāla arheoloģija	Arheologu biedrība	23 stundas	15
8.	Areālās arheoloģijas treniņskola	Aerofoto kursi	Vācija, Barta	10 dienas	L.Šenroka ieguva sertifikātu
9.	Arheoloģiskie izrakumi	Akmens laikmeta kapulauka izrakumi	LU LVI	3 nedēļas, katrs dažādu laiku	4
10.	Konference	Raunas pilsdrupu konservācijas 1. kārtas pabeigšana	Raunas pašvaldība	1 diena	1
11.	Konference	Latviešu tradicionālie ēdieni	LNVM	1 diena	28
12.	Konference	Izdevumam “Arheologu pētījumi Lietuvā – 40”	Lietuvas arheologu biedrība	2 dienas	4
13.	Konference	Latvijas Brīvības muzeja lasījumi	LEBM	1 diena	5
14.	Konference	Nemateriālās kultūras mantojuma	KM Kultūrpolitikas plānošanas	1 diena	1

		saglabāšana	nodaļa, Rīgas Domes Kultūras departaments		
15.	Konference	Meklējumi un atradumi 2006.	LZA	1 diena	3
16.	Konference	Votu – krievu etnoģenētiskais mantojums	RLB un P.Stradiņa Medicīnas vēstures muzejs	1 diena	2
17.	Priekšlasījumi	Par koka un polihromā koka priekšmetu restaurāciju	Restauratoru biedrība	1 diena	1
18.	Tālākizglītības kursi	Tradicionālās kultūras mantojums	V/a TMC	2 dienas	3
19.	Pieredzes iegūšana	Tradicionālo koka priekšmetu darināšanas tehnoloģijas	V/a TMC	1 diena.	1
20.	Pieredzes iegūšana	Tradicionālā māksla un lietišķā māksla	V/a TMC	1 diena	1
21.	Tālākizglītības kursi muzeju darbiniekiem	„Muzeja darba ABC”	MVP	1 diena	1
22.	Pieredzes iegūšana	Tradicionālo koka priekšmetu darināšanas tehnoloģijas	V/a TMC	1 diena	1
23.	Tālākizglītības kursi muzeju darbiniekiem	„Muzeja darba ABC” (ABC 1 grupa)	MVP	02.10., 13.11. 06.	1
24.	Seminārs	Nemateriālās kultūras mantojuma dokumentēšana un saglabāšana muzejā	MVP	1 diena	3
25.	Tālākizglītības kursi TLMS vadītājiem	Tradicionālās kultūras mantojuma apgūšana un jaunrade	V/A Tautas mākslas centrs	1 diena	1
26.	Tautas mākslas saglabāšana un attīstība	Starptautisks seminārs	V/A Tautas mākslas centrs un Rīgas domes Kultūras departaments	2 dienas	2
27.	Tematiskās	*Augu bioloģisko	LNVM	1 diena.	10 – 28

	dienas izstādes Latviešu tradicionālā virtuve ietvaros	aizsardzības līdzekļu diena *Ķirbju diena *Medus diena *Dzērveņu diena			
28.	Starptautisks seminārs	ART AND SCIENCE	British Council in Riga	1 diena	3
29.	Starptautisks seminārs	Dizains maina veidolu	LMA sadarbībā ar Baltijas jūras reģiona projektu	1 diena	I.2
30.	Konference	Starptautiska numismātu konference, veltīta Lietuvas Nacionālā muzeja 150 gadu jubilejai	Lietuvas Nacionālais muzejs	3 dienas	4
31.	Pieredzes apmaiņa	Iepazīšanās ar Benes un Cīrihes monētu kabinetiem.		2 dienas	1
32.	Pieredzes apmaiņas brauciens	Restauratoru apmācība un jaunākās tehnoloģijas Vācijas restaurācijas darbnīcās	LRB un Vācijas restauratoru apvienība	7 dienas	8
33.	Kursi	Darbs ar datoru	Baltijas Datoru akadēmija	5 dienas	2
34.	Kursi	Gidu apmācība	LNMM	20.-24.02.06	Viktorija Aleksandrova
35.	Kursi	Mārketinga komunikācijas	<i>Komin Latvija</i>	<i>1 diena</i>	1
36.	Kursi	Veksikoloģijas kolekcija muzeja krājumā	MVP	1 diena	1
37.	Arheoloģiskā ekspedīcija	Arheoloģiskā ekspedīcija -prakse Puzes Lejaskroga kapsētā.	LU un Ventspils muzejs	20 dienas	1
38.	Restauratoru atestācija	Atkārtotā restauratora kvalifikācijas apstiprināšana	VKPAI		2
39.	Restauratoru	Paaugstināta	VKPAI		2

	atestācija	restauratora kvalifikācija			
--	------------	----------------------------	--	--	--

Pielikums Nr. 19

MĀCĪBAS AUGSTĀKAJĀS MĀCĪBU IESTĀDĒS

№	Vārds, uzvārds	Ieņemamais amats	Mācību iestādes nosaukums	Programma (bakalaurs, maģistrs utt.)	Specialitāte
1.	Austra Āboma	glabātāja asistents	LU	bakalaurs	vēsture
2.	Inese Ļaksa	glabātāja asistents	LU	bakalaurs	pedagoģijas un psiholoģija
3.	Sigita Zvēriņa	glabātāja asistents	LU	bakalaurs	baltu filoloģija
4.	Valters Lācis	glabātāja asistents	LU	bakalaurs	vēsture
5.	Maruta Rampāne	glabātāja asistents	LU	bakalaurs	angļu filoloģija
6.	Aija Macāne	glabātāja asistents	LU	bakalaurs	vēsture
7.	Oskars Ušpelis	glabātāja asistents	LU	bakalaurs	vēsture
8.	Laura Šenroka	glabātāja asistents	LKA	maģistrs	muzeoloģija
9.	Baiba Černaja	restaurators asistents	RTU	bakalaurs	metālu restaurācija
10.	Edgars Engīzers	restaurators asistents	LU	bakalaurs	vēsture
11.	Iveta Šveisberga	restaurators asistents	LMA	maģistrs	keramika
12.	Gunta Nalivaiko	Speciālists	LU	bakalaurs	angļu filoloģija
13.	Indra Saulesleja	Restauratore meistare	LU		pedagoģijas pamati
14.	Santa Titāne	izglītības sektora vadītāja	LU	bakalaurs	vizuālā māksla un mākslas vēsture
15.	Renāte Pundure	lietvedis - sekretārs	Liepājas pedagoģijas akadēmija	1 līmeņa profesionālā	sabiedrisko attiecību speciālists
16.	Jevgēnija Svikle	direktora palīdzē	LKA	maģistrs	muzeoloģija
17.	Ieva Liepiņa	personālspeciāliste	LU	bakalaurs	tiesību zinātnes
18.	Anita Meinarte	direktora vietniece krājuma darbā	LMA	maģistrs	mākslas zinātne

Pielikums Nr. 20

EKSKURSIJU VADĪTĀJU ATESTĀCIJA

№	Vārds, uzvārds	Ieņemamais amats	Ekskursijas tēma	Datums
1.	Viktorija Aleksandrova	Muzejpedagogs	„Sakrālā māksla”	30.01
2.	Paulis Gavars	Pētnieks	“Latvijas senvēsture no vissenākajiem	27.03

			laikiem līdz 13.gs.b.”	
3.	Paulis Gavars	Pētnieks	„Latvija viduslaikos un jauno laiku sākumā. 13.- 18.gs.” „Rīgas un Cēsu pilis. 13. – 20.gs.”	29.05
4.	Paulis Gavars	Pētnieks	“Zemnieku dzīvesveids Latvijā 18.gs.– 20.gs. s.”	14.08
5.	Paulis Gavars	Pētnieks	„Muiža un muižnieki” “Jūgendstila interjers, rotaslietas, aksesuāri 19.gs.b. – 20.gs.s.”	04.09
6.	Paulis Gavars	Pētnieks	“Latvijas Republika 1918.-1940.g.”	11.11
7.	Normunds Grasis	Glabātāja asistents	„Muiža un muižnieki” “Jūgendstila interjers, rotaslietas, aksesuāri 19.gs.b. – 20.gs.s.”	18.12.
8.	Inita Heinola	Glabātāja	“Latvijas senvēsture no vissenākajiem laikiem līdz 13.gs.b.”	26.06
9.	Zane Kronberga	Izstāžu un reklāmas sektora vadītāja	“Latvijas senvēsture no vissenākajiem laikiem līdz 13.gs.b.”	13.03
10	Zane Kronberga	Izstāžu un reklāmas sektora vadītāja	„Latvija viduslaikos un jauno laiku sākumā. 13.- 18.gs.” „Rīgas un Cēsu pilis. 13. – 20.gs.”	27.03
11	Zane Kronberga	Izstāžu un reklāmas sektora vadītāja	“Zemnieku dzīvesveids Latvijā 18.gs.– 20.gs. s.”	2.05
12	Zane Kronberga	Izstāžu un reklāmas sektora vadītāja	„Muiža un muižnieki” “Jūgendstila interjers, rotaslietas, aksesuāri 19.gs.b. – 20.gs.s.”	19.06
13	Zane Kronberga	Izstāžu un reklāmas sektora vadītāja	“Latvijas Republika 1918.-1940.g.”	06.11
14	Anita Munda	Glabātāja asistents	„Muiža un muižnieki” “Jūgendstila interjers, rotaslietas, aksesuāri 19.gs.b. – 20.gs.s.”	30.01
15	Anita Munda	Glabātāja asistents	“Latvijas Republika 1918.-1940.g.”	27.03
16	Ritvars Rītums	Glabātāja asistents	Latvijas Republika 1918.-1940.g.”	20.02
17	Jevgēnija Svikle	Direktora palīdzība	“Latvijas Republika 1918.-1940.g.”	30.01

Pielikums Nr.21

LEKCIJAS (4300)

Nr.	Lektors	Lekcijas tēma	Klausītāju skaits	Auditorijas sastāvs
1.	Egita Ziediņa	Akmens laikmeta keramika	8	LMA 2. kursa studenti
2.	Jānis Ciglis	Lībiešu senlietas LNVM	30	Seminārs - projekta sagatavošana par lībiešu izpēti Turaidas

				muzejrezervātā.
3.	Ilze Ziņģīte	Augšzemes un Zemgales tautastērpi.	12	v/a TMC „folkloras skola”
4.	Ilze Ziņģīte	Austrumkurzemes, Ziemeļkurzemes un lībiešu tautastērpi	11	v/a TMC „folkloras skola”
5.	Ilze Ziņģīte	Etnogrāfijas nodaļas kolekcijas un to veidošanās vēsture	36	V/A TMC tālākizglītības kursi
6.	Ilze Ziņģīte	Zemgalē saglabātās liecības par „krieviņu” tradicionālo apģērbu	30	V/a P. Stradiņa Medicīnas muzeja un RLB pasākuma apmeklētāji
7.	Ilze Ziņģīte	Tautastērpu darināšanas un komplektēšanas tradīcijas Tukuma apvidū	50	Tukuma rajona kultūras darbinieki, pedagogi, TLMS dalībnieki
8.	Ilze Ziņģīte	Cimdi kā Dienvidkurzemes tradicionālās kultūras sastāvdaļa	35	Projekta „Tautas nemateriālā kultūras mantojuma apzināšana, dokumentēšana un saglabāšana” dalībnieki
9.	Ilze Ziņģīte	Ornaments latviešu tradicionālajā kultūrā.	10	LIZM tālākizglītības kursi mājturības skolotājiem
10.	Ilze Ziņģīte	Cimdu adīšanas tradīcijas Latgalē	14	TMLS „Tīnes” dalībnieki
11.	Ilze Ziņģīte	Vidzemes etnogrāfiskie cimdi	19	TLMS „Tīnes” dalībnieki
12.	Ilze Ziņģīte	Vidzemes tradicionālā apģērba raksturojums	12	V/A TMC projekta – konsultāciju programma „Nacionālās identitātes simbola – tradicionālā tautastērpa saglabāšana” dalībnieki
13.	Inita Heinola	Tradicionālās galvassegas Vidzemē	12	V/A TMC projekta – konsultāciju programma „Nacionālās identitātes simbola – tradicionālā tautastērpa saglabāšana” dalībnieki
14.	Ilze Ziņģīte	Augšzemes un Zemgales etnogrāfiskie cimdi	15	TLMS „Tīnes” dalībnieki
15.	Ilze Ziņģīte	Vidzemes tautastērpi	14	V/A TMC „Folkloras

				skolas” dalībnieki
16.	Ilze Ziņģīte	Latgales tautastērpi	20	V/A TMC projekta – konsultāciju programma „Nacionālās identitātes simbola – tradicionālā tautastērpa saglabāšana” dalībnieki
17.	Inita Heinola	Augšzemes tautastērpi	21	V/A TMC projekta – konsultāciju programma „Nacionālās identitātes simbola – tradicionālā tautastērpa saglabāšana” dalībnieki
18.	Kristīne Ducmane	LR simboli u naudas vēsture.	120	Līvānu 1. vidusskolas 9 – 12 kl. skolēni
19.	Anda Ozoliņa	LR simboli un apbalvojumu sistēma	120	Līvānu 1. vidusskolas 9 – 12 kl. skolēni
20.	Inese Bulle	Latviešu skolu 19. gs. mācību grāmatas	43	LU studenti
21.	Paulis Gavars	Latvijas armija brīvības cīņās 1917 - 1920	25	LR Saeimas Informācijas nodaļas darbinieki
22.	Inese Bulle	Latviešu skolu 19. gs. mācību grāmatas	53	LU studenti
23.	Laima Grīnberga	No lozunga „Brīva Latvija brīvā Krievijā līdz miera līgumam ar Krieviju (1917. – 1920.g. 11.09)”	25	LR Saeimas Valsts kancelejas darbinieki.
24.	Inese Bulle	Izglītības vēsture Latvijā	19	P.Stradiņa Medicīnas Universitātes studenti
25.	Santa Titāne, Viktorija Aleksandrova	Kā tapa Latvijas Valsts	259	skolēni

Pielikums Nr.22

TEMATISKIE (MUZEJISKIE) PASĀKUMI

Nr.	Pasākuma nosaukums	Norises laiks	Vieta	Dalībnieku sastāvs	Dalībnieku skaits
1.	Tūrisma diena LNVM	25.01.06	LNVM		14
2.	Grāmatas “Sēļi un Sēlija” prezentācija	27.01.06	LNVM		40
3.	LNVM darbinieku tradicionālo ēdienu recepšu konkurss	24.02.06	LNVM		56

4.	Grāmatas "Latvijas arheoloģiskās senlietas Polijas krātuvēs" prezentācija	31.03.06	LNVM		30
5.	LNVM kolekciju vēsture un piedāvājuma iespējas sabiedrības izglītošanā	04.04.06	LNVM		36
6.	Filmas "Kā tapa Latvijas valsts" demonstrējums	6.04.06	LNVM		38
7.	Muzeja piedāvājums skolām	12.04.06	LNVM		18
8.	Latvijas Arheologu biedrības seminārs	24.04.06	LNVM		30
9.	Muzeju nakts 2006. Orientēšanās muzejā ar devīzi "Veselība ir pārāka par bagātību"	20.05.06	LNVM		4 884
10.	Latvijas Restauratoru biedrības seminārs par polihromā koka restaurāciju.	23.05.06	LNVM		20
11.	Izstādes Tēvu zeme stūrus stūriem" atklāšana	07.06.06	LNVM		103
12.	Izstādes "Ružicas viduslaiku pils" atklāšana	12.07.06	LNVM		53
13.	Grāmatas "Latviešu tradicionālie ēdieni" atvēršana	14.09.06	LNVM		197
14.	Izstādes "Latviešu tradicionālā virtuve" atklāšana	14.09.06	LNVM		
15.	Skolotāju diena	14.09.06	LNVM		13
16.	Augu bioloģisko aizsardzības līdzekļu diena	11.10.06	LNVM		42
17.	"Ķirbju diena"	25.10.06	LNVM		35
18.	"Medus diena"	22.11.06	LNVM		40
19.	"Dzērveņu diena"	13.12.06	LNVM		43
20.	ICOM starptautiskā konference	29.10.06	LNVM		71
21.	M. Martinsones grāmatas atvēršanas svētki	14.12.06	LNVM		66

Pielikums Nr.23

MUZEJPEDAGOĢISKĀS PROGRAMMAS

Nr.	Autors(i)	Nosaukums	Gads, kad programma uzsākta	Pasākumu skaits	Klausītāju skaits	Auditorijas sastāvs*
-----	-----------	-----------	-----------------------------	-----------------	-------------------	----------------------

1.	I.Miķelsone,	Ceļojums laikā no ledus laikmeta līdz 19. gadsimtam	2005	1	16	skolēni
2.	I.Bulle, T.Mihailova, S.Titāne	Kā Pastariņam gāja skolā	2000.	40	835	skolēni, bērni
3.	I.Bulle, I.Miķelsone, T.Mihailova,	Viduslaiku bruņinieki	1997.	42	887	skolēni
4.	I.Miķelsone,	Kā dzīvoja senie ļaudis	2000.	12	285	skolēni
5.	G.Baumane. I.Tērauda	Uzvedības kultūra cauri gadsimtiem	2000.	2	37	skolēni
6.	S.Stinkule G.Baumane	Ciemos pie zemnieka un muižnieka	2000.	3	85	bērni
7.	S.Stinkule	Ciemos pie zemnieka	2000.	1	21	skolēni
8.	I.Bulle, I.Miķelsone, T.Mihailova,	Mana mīļākā rotaļlieta	1997.	4	120	skolēni
9.	I.Miķelsone, S.Titāne	Mana Latvija	2005.	14	352	skolēni, bērni
10	A.Jansone, I.Robežniece	Uz kā un ar ko rakstīja senāk	2001.	1	22	skolēni
Kopā				120 (4600)	2660	