

VALSTS AĢENTŪRAS
„LATVIJAS NACIONĀLAIS
VĒSTURES MUZEJS”



2009. GADA

PUBLISKAIS PĀRSKATS

SATURS

PAMATINFORMĀCIJA.....	3
Iestādes juridiskais statuss.	3
Politikas jomas, nozares, apakšnozares vai funkcijas, par kurām iestāde ir atbildīga. ...	3
Pārskata gada galvenie uzdevumi (prioritātes, pasākumi).....	3
Muzeja izvirzītie prioritārie uzdevumi misijas realizēšanā pārskata periodā:	7
FINANŠU RESURSI UN IESTĀDES DARBĪBAS REZULTĀTI.....	8
Valsts budžeta finansējums un tā izlietojums.	8
PERSONĀLS.....	10
KOMUNIKĀCIJA AR SABIEDRĪBU.	11
Pasākumi, kas veikti sabiedrības informēšanai un izglītošanai.	11
Pasākumi sabiedrības viedokļa izzināšanai par apmierinātību ar valsts iestādes darba kvalitāti un to rezultāti:	11
NĀKAMĀ GADA PLĀNOTIE PASĀKUMI.....	12
PIELIKUMI	13

PAMATINFORMĀCIJA.

Iestādes juridiskais statuss.

Valsts aģentūra „Latvijas Nacionālais vēstures muzejs” ir Kultūras ministra pārraudzībā esoša valsts pārvaldes iestāde, kas darbojas saskaņā ar Muzeju likumu, Publisko aģentūru likumu un aģentūras nolikumu. Ministrs aģentūras pārraudzību īsteno ar Muzeju valsts pārvaldes starpniecību.

Aģentūras darbu vada direktors saskaņā ar Valsts pārvaldes iekārtas likumā noteiktajām tiešās pārvaldes iestādes vadītāja funkcijām un saskaņā ar Publisko aģentūru likumā noteiktajiem pienākumiem.

2009. gadā muzeja optimizācijas ietvaros veiktas būtiskas strukturālas izmaiņas: likvidēta Izpētes un atdarinājumu nodaļa, likvidēta IT un foto nodaļa, likvidēti Izglītības sektors, Izstāžu un reklāmas sektors, Dizaina sektors Sabiedrisko attiecību nodaļā un nodaļa pārveidota par Muzejpedagoģijas un izstāžu nodaļu, likvidētas Dokumentu, grāmatu, grafikas un gleznu restaurācijas nodaļa, Keramikas un stikla restaurācijas nodaļa, tekstīliju un ādu restaurācijas nodaļa, Koka un mēbeļu restaurācijas nodaļa un to vietā izveidota Vēsturiskā materiāla restaurācijas nodaļa.

LNVM darbojas Zinātniskā padome, Krājuma komisija, Restaurācijas padome, Ekskursiju vadītāju atestācijas komisija, Ētikas komisija u. c.

LNVM adrese: Pils laukums 3, Rīga, LV – 1050, E-pasta adrese: museum@history-museum.lv, uzņēmuma reģistrācijas numurs: № 90000076673

Politikas jomas, nozares, apakšnozares vai funkcijas, par kurām iestāde ir atbildīga.

Latvijas Nacionālā vēstures muzeja (turpmāk LNVM) misija ir saglabāt, zinātniski pētīt un popularizēt tās Latvijas un pasaules garīgās un materiālās kultūras liecības no vissenākiem laikiem līdz mūsdienām, kurām ir arheoloģijas, etnogrāfijas, numismātikas, vēstures un mākslas vēstures nozīme.

/Valsts aģentūras „Latvijas Nacionālais vēstures muzejs” nolikums, pieņemts ar LR Ministru kabineta 2005.gada 26. jūlija noteikumiem Nr.554/.

Savu misiju LNVM veic, realizējot muzeja krājuma komplektēšanas, saglabāšanas, zinātniskās pētniecības un krājuma popularizācijas (komunikācijas) politikas.

LNVM ir šādas funkcijas:

- komplektēt materiālus un ar tiem saistīto informāciju par Latvijas un tās iedzīvotāju vēsturi, Latvijas izcelsmes cilvēku darbību pasaulē;
- nodrošināt kultūrvēsturisko materiālu krājuma atbilstošu aprūpi, uzskaiti, pārvaldību un pieejamību;
- veikt muzeja krājuma zinātnisko pētniecību;
- veikt zinātnisko darbību vēstures zinātnē un muzeoloģijā;
- nodrošināt muzeja krājuma pieejamību sabiedrībai;
- uzturēt un attīstīt muzeja darbībai nepieciešamo infrastruktūru.

Pārskata gada galvenie uzdevumi (prioritātes, pasākumi)

Noteiktie LNVM rezultatīvie rādītāji 2009. gadam bija sekojoši: apmeklētāju skaits 35 000, krājuma papildināšanas vienību skaits 10 000, pārbaudīta esība 27 000

vienībām. Muzejs turpināja darbu stratēģisko mērķu izpildē. Pārskata periodā plānotais kopumā realizēts.

Muzeja struktūra: 2009. gadā muzeja struktūrā ir veiktas izmaiņas, tika samazināts darbinieku skaits un likvidētas un reorganizētas vairākas nodaļas.

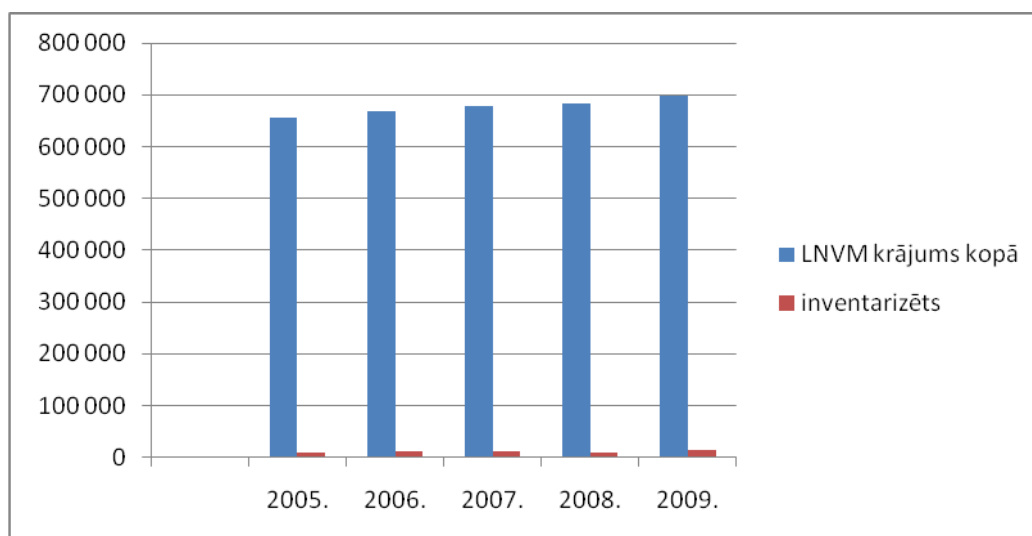
Krājuma komplektēšanā: krājums palielinājies par 14 303 vienībām (pieņemtas no citām iestādēm 6603, dāvinājumi 2361, iegūtas saskaņā ar līgumu 5226, nodotās konfiscētās vērtības 113). Kopējais muzeja krājuma vienību skaits ir 715 635 (pamatkrājums 666 584, palīgkrājums 32 223, apmaiņas krājums 16 828 vienības). (Pielikums Nr. 1)

Krājuma pārvaldībā: inventarizēti 14 303 priekšmeti, Nacionālā muzeju krājuma kopkatalogā ievadītas 4068 vienības, veiktas esības un saglabātības pārbaudes par kopumā 38 250 muzeja priekšmetiem.

Krājuma saglabāšanā: uzlaboti glabāšanas apstākļi un aprīkojums Etnogrāfijas nodaļas krātuvēs, konservētas un restaurētas 1 334 krājuma vienības.

Krājuma izmantošanā: realizētas 14 izstādes muzejā (Pielikums Nr. 3) (7 jaunatklātas, no tām 5 no muzeja krājuma, un 7 no iepriekšējā pārskata perioda) un 18 izstādes ārpus muzeja 21 eksponēšanas vietā, sekmīgi iekārtota muzeja krājuma izstāde “Latvija Brīvības cīņu laikā. 1918. – 1921.”, muzeja izglītojošā un zinātniskā darbā izmantoti 28 328 sava krājuma priekšmeti, muzejs deponējis 2717 sava krājuma priekšmetus dažādiem pasākumiem, ekspozīcijām un izstādēm 37 institūcijām.

Muzejā glabājas vairāk kā 1 000 000 (ieskaitot Vēstures institūta kolekcijas, kuru esības un saglabātības pārbaude turpinās kopš 2004. gada) muzejisku priekšmetu (ap 20 % no Nacionālā muzeja krājuma).

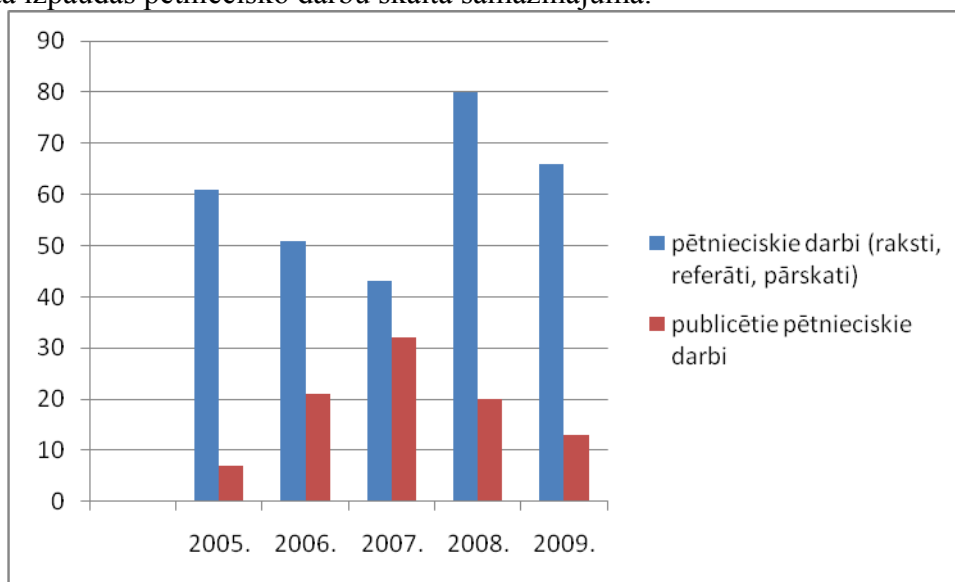


Att. LNVM krājuma skaitliskais pieaugums.

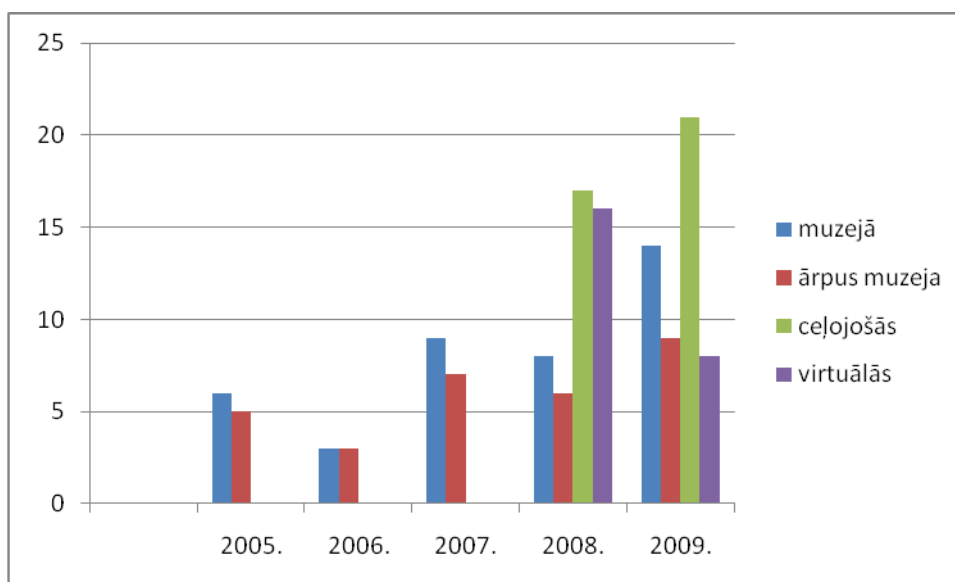
Maksimāli noslogotas ir arī muzeja telpas. Savu milzīgo krājumu muzejs pārsvarā glabā krātuvēs, kas ir tikai 1420 m² platībā, kas sastāda vairāk kā 700 priekšmetus uz m², kā arī nelielu daļu (ap 15 000 vienības) izstāda ekspozīcijā nepilnu 1600 m² platībā.

Krājuma darbā ka lielākā problēma joprojām ir glabātuvju nepietiekama platība, kas ne vienmēr uzreiz ļauj glabāt muzejiskus priekšmetus pilnībā atbilstoši “Noteikumiem par Nacionālo muzeja krājumu”, kā arī komplektēt liela izmēra priekšmetus, kaut arī to paredz krājuma komplektēšanas politika. Neskatoties uz to, arī pārskata gadā muzeja krājums turpināja konsekventi pieaugt, turpinājās tā zinātniskā inventarizācija un digitalizācija. (Pielikums Nr. 2)

Zinātniskās pētniecības darbā: sagatavoti LNVM Raksti Nr. 16 „Latvija Eiropā: Monētu depozi 1. – 20. gadsimtā” un LNVM Raksti Nr. 17 „Lauksaimniecības izstāžu un biedrību apbalvojumi. 19. gadsimta otrā puse – 1940.gads.”, sērijas „Latvijas kultūrvēsturiskais mantojums ārzemju krātuvēs” (LKMĀK) LKMĀK Nr. 3 „Latvijas arheoloģiskās senlietas Vācija muzejos”, izdoti LNVM Raksti Nr. 16 „Latvija Eiropā: Monētu depozi 1. – 20. gadsimtā” (Pielikums Nr. 12), sekmīgi turpināts darbs pie individuālajām zinātniskā darba tēmām un realizēti ikgadējie LNVM Zinātniskie lasījumi (muzeja darbinieki nolasīja 20 referātus) u. c. Tomēr darbinieku skaita samazināšana, kas palielināja esošo speciālistu darba slodzi, rezultātā izpaudās pētniecisko darbu skaita samazinājumā.



Att. LNVM darbinieku zinātniski pētnieciskie darbi.



Att. LNVM izstāžu darbs

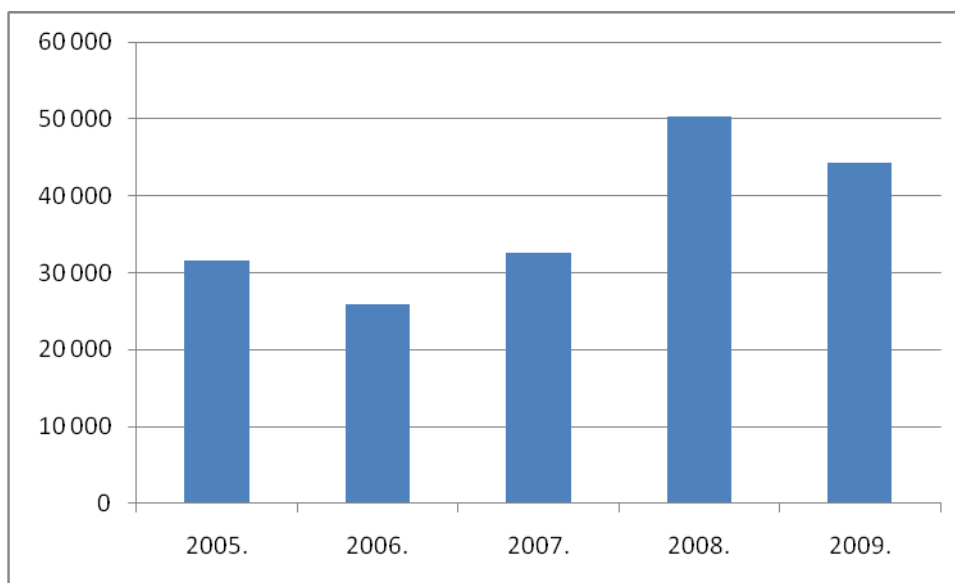
Ekspozīcijas un izstādes: Muzejs sekmīgi sagatavojis un realizējis izstādes kā Latvijā, tā ārzemēs. Kā nozīmīgākā muzejā izceļama izstāde “Latvija Brīvības cīņu laikā. 1918. – 1921.”, kas tika eksponēta gan Rīgas pilī, gan ar Brīvības cīņām saistītās vietās citur Latvijā (Cēsīs, Skrundā u.c.). Turpinātas vai atklātas 2 izstādes ārzemēs (Vācijā, Lietuvā). Kā izstāžu darba aktivizēšana jāatzīmē ceļojošo izstāžu

(mobilais stends) popularizēšana, kas rezultējās ar muzeja speciālistu sagatavoto 4 ceļojošo izstāžu eksponēšanu 21 atsevišķā epizodē visā Latvijas teritorijā. Turpinājumu guva virtuālo izstāžu veidošana sadarbībā ar portālu V-Diena, kas 2009. gadā realizējās 8 Latvijas vēsturei veltītās tematiskās fotogalerijās. Noslēgts Sadarbības līgums ar Cēsu Tūrisma un informācijas centru. Veiksmīgi veidojas sadarbība ar VA „Latvijas pasts” (izdota LNVM jubilejai veltīta pastmarka, veidota izstāde). (Pielikums Nr. 6)

Neskatoties uz līdzekļu piesaistes strauji krītošajām iespējām, turpinājās muzeja realizētā izdevējdarbība. Tika izdots 1 katalogs, vairāki pētnieciskie darbi un ceļvedis sagatavoti izdošanai.

Izglītojošajā darbā: muzeja ekspozīcijā novadītas 304 ekskursijas, muzejs apmeklētājiem piedāvājis 13 muzejpedagoģiskas programmas (131 nodarbība ar 2765 dalībniekiem), kā arī citus pasākumus (31 tematisks pasākums, 18 lekcijas), turpināts darbs pie muzejpedagoģisko programmu uzlabošanas, pilnveidošanas, izveidotas un aprobētas 2 jaunas programmas. Ekspozīcija papildināta ar virtuālo sadaļu „Viduslaiku Rīga” uz skārienjutīga ekrāna.

Pateicoties izstāžu darba aktivizēšanai gan pilnveidojot muzejpedagoģiskās programmas, gan piesaistot apmeklētājus tematiskajos pasākumos, kur kā jauna darba forma uzsākti Āraišu svētki, un neskatoties uz ekonomiskās krīzes izraisītām sekām, ir izdevies saglabāt apmeklētāju skaitu tuvu iepriekš sasniegtajam rādītājam.



Att. LNVM apmeklētāju skaits.

Starptautiskā sadarbībā: turpināts realizēt sadarbības programmu ar Lietuvas Nacionālo muzeju Viļņā Baltu arheoloģijas projekta ietvaros, kur sagatavots kataloga „Kuršiai. The Curonians” 1. sējums, sagatavota un realizēta izstādes „Latvijas daudzās maztautas. Dzelzs laikmeta arheoloģija” versija Šlēzvigas-Holšteinas zemes muzejā. Uzsākta sadarbība par ģeoradara izmantošanu Grobiņas arheoloģiskā kompleksa izpētē ar Šlēzvigas arheoloģisko muzeju, Vācijā. Izveidota izstāde „Āzijas dvēsele un mana sirds” sadarbībā ar Japānas vēstniecību LR un starptautisko uzņēmumu JTI. Izveidota Taipejas misijas Latvijā izstāde „Māksla Taivānā: no klasikas līdz mūsdienām”.

Kvalifikācijas celšanā: 13 darbinieki nokārtojuši pamatekspozīcijas atsevišķu sadaļu ekskursiju vadīšanas pārbaudi, 3 restauratori paaugstinājuši savu kvalifikācijas

pakāpi, muzeja darbinieki regulāri apmeklējuši citu muzeju un radniecīga profila iestāžu konferences, seminārus. (Pielikums Nr. 14)

Saimniecības darbā: – nodrošinātas visu muzeja funkciju darbības iespējas, Āraišu arheoloģiskajā muzejparkā realizēta mūra pils nocietinājuma sienas fragmenta nostiprināšana, atjaunotas divas 9.-10. gs. latgaļu dzīvojamās ēkas - replikas ezerpils rekonstrukcijā. (Pielikums Nr. 13)

Muzeja darba popularizēšanā: uzturēta muzeja mājas lapa (www.history-museum.lv), sagatavots 1 muzeja ceļvedis angļu valodā, sekmīgi realizēti muzeja 140. gadadienas pasākumi, reklāmas nolūkos izmantota periodika, radio, televīzija, afišas, internetvietnes u. c.

Padotībā esošās iestādes nav.

Muzeja izvirzītie prioritārie uzdevumi misijas realizēšanā pārskata periodā:

- Krājuma komplektēšanā – kolekciju papildināšana saskaņā ar krājuma papildināšanas politiku, LU Latvijas Vēstures institūta kolekciju pārņemšana.
- Krājuma saglabāšanā un izmantošanā – racionalizējot un modernizējot krātuves, turpināt Etnogrāfijas nodaļas krātuvju pilnveidošanu, krājuma priekšmetu digitalizācija Nacionālā muzeju krājuma kopkatalogā.
- Zinātniskās pētniecības darbā – pētniecības darbs saskaņā ar apstiprinātajām tēmām, izdevumu sērijas „Latvijas Nacionāla vēstures muzeja Raksti” (LNVMR) sagatavošana: LNVMR Nr. 16 „Latvija Eiropā: Monētu depozīti 1. – 20. gadsimtā” un LNVMR Nr. 17 „Lauksaimniecības izstāžu un biedrību apbalvojumi. 19. gadsimta otrā puse – 1940.gads.”, sērijas „Latvijas kultūrvēsturiskais mantojums ārzemju krātuvēs” (LKMĀK) sagatavošana: LKMĀK Nr. 3 „Latvijas arheoloģiskās senlietas Vācija muzejos”, muzeja ikgadējo zinātnisko lasījumu sagatavošana un realizācija.
- Ekspozīciju un izstāžu darbā – izstādes „Latvija Brīvības cīņu laikā. 1918. – 1921.” sagatavošana un realizācija, ceļojošo izstāžu (pārvietojamais stends) un virtuālo izstāžu darbības turpināšana
- Izglītojošajā darbā – semināri un pasākumi izglītības darbiniekiem, muzeja ceļvežu attīstība: izdevuma „Latvijas Nacionālā vēstures muzeja Āraišu arheoloģiskā muzejparka ceļvedis” sagatavošana angļu valodā.
- Muzeja darba popularizēšanā – muzeja 140 gadu jubilejas pasākumi (zinātniskie lasījumi, publikācijas, izstādes, vides reklāmas stendi, pastmarka u.c.), Āraišu svētku kā jaunas darba formas ieviešana, Muzeju nakts pasākumi, publikācijas un intervijas.
- Starptautiskā sadarbība – ar Lietuvas Nacionālo muzeju Viļņā kataloga „Kurši” 1. sējuma sagatavošana un realizācija, ar Šlēzvigas-Holšteinas zemes arheoloģisko muzeju izstādes “Latvijas daudzās maztautas. Dzelzs laikmeta arheoloģija.” sagatavošana un realizācija. Uzsākta sadarbība par ģeodara izmantošanu Grobiņas arheoloģiskā kompleksa izpētē ar Šlezvigas arheoloģisko muzeju, Vācijā. Izveidota izstāde „Āzijas dvēsele un mana sirds” sadarbībā ar Japānas vēstniecību LR un starptautisko uzņēmumu JTI. Izveidota Taipejas misijas Latvijā izstāde „Māksla Taivānā: no klasikas līdz mūsdienām”.
- Kvalifikācijas celšanā – ekskursiju vadītāju atestācija, restauratoru atestācija.
- Saimnieciskajos pasākumos – muzeja darbības visu funkciju nodrošināšana samazinātā finansējuma apstākļos.
- Rīgas pils reģenerācijas plānošana – līdzdalība darba grupā.

FINANŠU RESURSI UN IESTĀDES DARBĪBAS REZULTĀTI

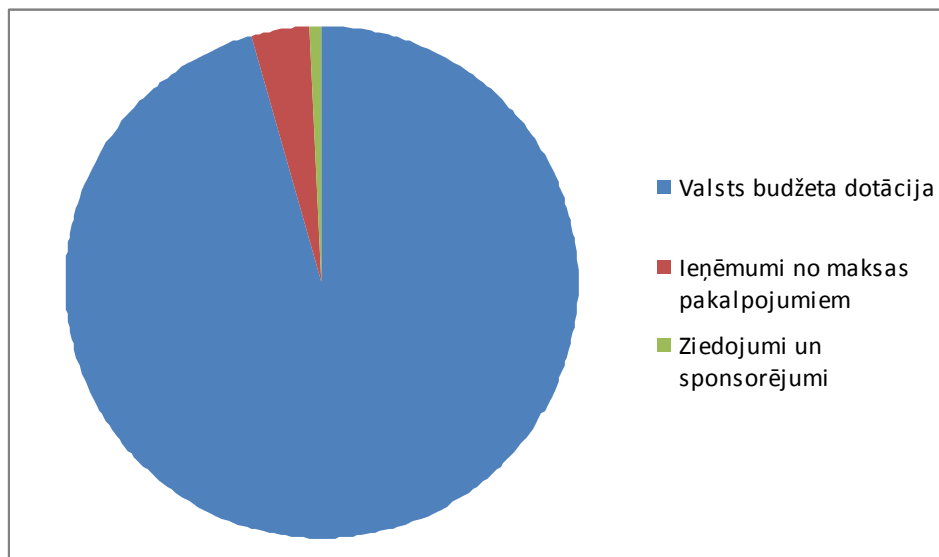
Valsts budžeta finansējums un tā izlietojums. (Pielikums Nr. 7)

Muzeja finanses veido:

1. valsts budžeta dotācija,
2. ieņēmumi no maksas pakalpojumiem,
3. ziedojumi un dāvinājumi,
4. citi finansējumi.

Muzeja finanšu resursu kopsumma bija LVL 870 526

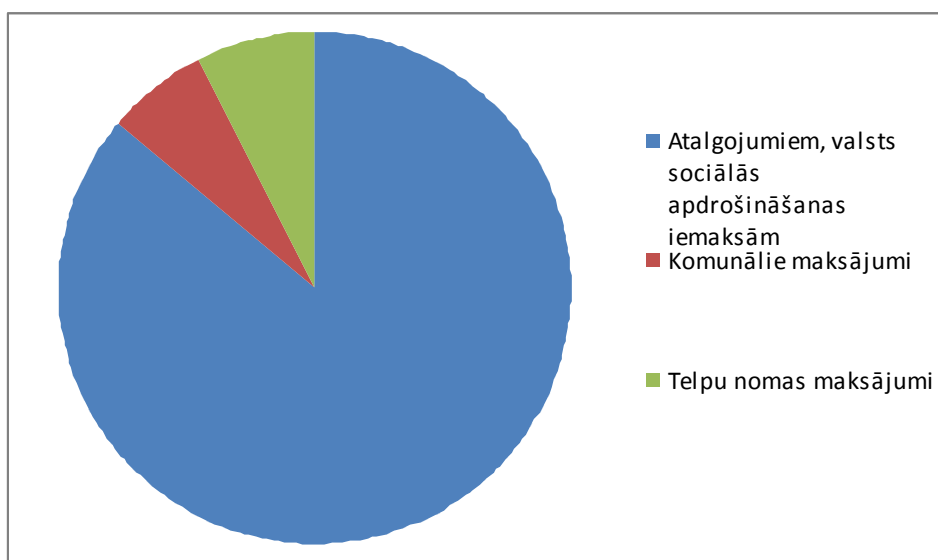
Finansējuma avots	Summa LVL
Valsts budžeta dotācija	831 775
Ieņēmumi no maksas pakalpojumiem	31 989
Ziedojumi un sponsorējumi	6762
Valsts Kultūrkapitāla fonda piešķirumi	0
Citu fondu piešķirumi	0



Att. LNVM ieņēmumi.

Valsts budžeta dotācijas un ieņēmumi no pakalpojumiem un biļešu pārdošanas tika izlietoti muzeja uzturēšanai: t.sk. LVL

Atalgojumiem, valsts sociālās apdrošināšanas iemaksām	707 236
Komunālie maksājumi	51 390
Telpu nomas maksājumi	62 009
Muzeja priekšmetu iepirkumi	0



Att. LNVM izdevumi.

Muzejs veicis nemateriālo ieguldījumu, pamatlīdzekļu, naudas, krājuma, debitoru un kreditoru saistību inventarizāciju – iztrūkumi vai pārpalikumi nav konstatēti.

LNVM 2009. gadā saņēmis 6762,00 latu ziedojumu.

Citu finanšu resursu avotu un ieņēmumi nav.

Būtiskākie pakalpojumi (maksas, bezmaksas, adresēti personai, personu lokam, sabiedrībai kopumā), uzlabojumi pakalpojumu pieejamības un kvalitātes nodrošināšanā, strukturizējot pa šādiem pakalpojumu veidiem: uzsākts darbs pie LNVM jaunā cenrāža izveides, būtiski paplašinot pakalpojumu klāstu, maksimāli saglabājot sabiedrībai pieejamu pakalpojumu izcenojumu.

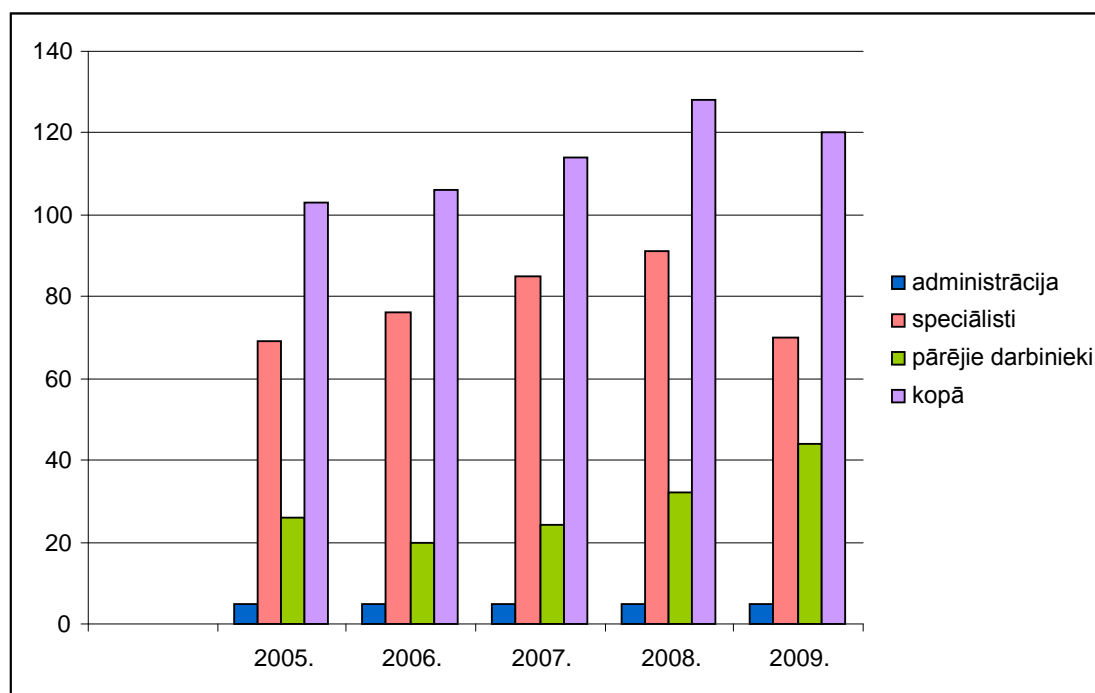
Publiskie pakalpojumi, kas noteikti normatīvajos aktos, vai no tiem izrietošie materiālie vai nemateriālie labumi, ko iestāde vai privātpersona, kas īsteno valsts pārvaldes uzdevumus, sniedz privātpersonai saistībā ar tās kompetencē esošu publiskās pārvaldes funkciju un uzdevumu izpildi: pilns LNVM pakalpojumu klāsts pieejams LNVM cenrādī mājas lapā www.history-museum.lv

Novērtējumu par stratēģijas ieviešanu sagatavo pēc kārtējā stratēģijas plānošanas cikla beigām, un tajā iekļauj šādu informāciju: Nav, vidējā termiņa stratēģijas plāns izstrādāts 2006.-2010. gadam, kura uzstādījumi tika veiksmīgi realizēti 2009. gadā.

Samazinātā finansējuma apstākļos, kam līdz ar materiālās bāzes sašaurināšanu sekoja arī štatu samazināšana, saspringtā režīmā tiek turpināti tikai vissvarīgākie darbi, kas attiecas uz eksistenciālo līmeni. Optimizācijas pasākumi nav iespējami, jo novestu pie nopietniem, pat neatgriezeniskiem traucējumiem muzejam valstiski deleģēto funkciju izpildē.

PERSONĀLS

2009. gadā LNVM bija 120 amatu vietas. Faktiskais vidējais darbinieku skaits 2009. gadā bija 119 darbinieki. Muzeja profesionālo darbību nodrošināja 70 speciālisti. (Pielikums Nr. 17)



Att. LNVM personāla struktūra

Par darbinieku augsto profesionalitāti liecina gan dati par zinātniskās pētniecības tēmām un publikācijām (Pielikums Nr. 4), līdzdalību muzeja, kā arī citu organizāciju, t.sk., starptautisku, rīkotajās konferencēs (Pielikums Nr. 5). Muzeja speciālistu veikums atspoguļojas arī pārskatos par komunikāciju ar sabiedrību – tiek lasītas lekcijas, vadīti tematiskie pasākumi, vadītas iepriekšējos gados veidotās un regulāri papildinātās, arī no jauna veidotās muzejpedagoģiskās programmas (Pielikums Nr. 8). Muzejā strādājošo speciālistu izglītības līmeņa analīze rāda muzeja kā nopietnas pētnieciskas, krājumu glabājošas un eksponējošas institūcijas līmeni – LNVM darbinieku skaitā bija 3 doktori, 22 dažādu specialitāšu maģistri, 49 speciālistiem bija augstākā izglītība. Muzeja darbinieki turpināja celt kvalifikāciju – doktorantūrā studēja 5 darbinieki, bakalaura studijas turpināja 7 darbinieki, maģistrantūrā – 4.

Sakarā ar vairākkārtēju LNVM budžeta samazinājumu 2009. gadā darba tiesiskās attiecības izbeigtas ar 21 darbinieku un uzsāktas ar 5 darbiniekiem.

2009. gadā LNVM strādāja 29 vīrieši un 90 sievietes. 22 darbinieki bija vecuma grupā līdz 30 gadu vecumam, 76 darbinieki bija vecuma grupā no 31. gada līdz pensijas vecumam, un 21 darbinieks bija pensijas vecuma.

KOMUNIKĀCIJA AR SABIEDRĪBU.

Pasākumi, kas veikti sabiedrības informēšanai un izglītošanai.

2009. gadā LNVM strādāja pie muzeja publiskā tēla popularizēšanas masu saziņas līdzekļos. (Pielikums Nr. 15) Maksimāli tika izmantoti visi mediju veidi, t. sk., virtuālie, rezultātā informācija par LNVM un tā darbību masu saziņas līdzekļos parādījās 296 episodēs. Sabiedrību informēja arī LNVM – 140. gadadienai veltītā titru informācija reizi stundā kanālā TV 24, kas tika raidīta „Narvesen” preses tirgotavās un lielveikalu TV ekrānos. Netieši sabiedrības informēšanu veicināja arī 1 ceļojošās izstādes aktīva izmantošana.

2009. gadā tika turpināta sadarbība ar portālu V-Diena, kas realizējās 8 Latvijas vēsturei veltītās tematiskās foto galerijās.

Izveidojās veiksmīga sadarbība ar žurnālu „Ilustrētā Pasaules Vēsture”, kurā tika publicēti vairāku muzeja darbinieku pētījumi. Tika turpināti pasākumi tūrisma veicināšanai. Regulāri tika sūtīta elektroniska informācija uz Rīgas Tūrisma koordinācijas un informācijas centru un Latvijas tūrisma informācijas biroju.

Iespēju robežās LNVM piedāvā pakalpojumus cilvēkiem ar īpašām vajadzībām gan uzturot standus ar informāciju Braila rakstā, gan rīkojot pasākumus atbilstoši mērķauditorijai. Piedāvājumu klāsta attīstību ierobežo muzeja atrašanās Rīgas pils 3. stāvā. (Pielikums Nr. 16)

Pasākumi sabiedrības viedokļa izzināšanai par apmierinātību ar valsts iestādes darba kvalitāti un to rezultāti:

No 2009. gada 12. janvāra līdz 27. aprīlim norisinājās muzeja apmeklētāju anketēšana ar mērķi noskaidrot apmeklētāju viedokli par muzeju un tā piedāvājumu. Anketas tika izveidotas 3 valodās – latviešu, angļu un krievu. Tika saņemtas 135 derīgas anketas.

85% respondentu muzeja darbību novērtējuši ar maksimālo punktu skaitu, atbildot, ka ir pilnībā apmierināti ar tā piedāvājumu. 14% ir bijuši daļēji apmierināti, iesakot muzeja ekspozīciju papildināt ar interaktīvām prezentācijām, padarot muzeju atraktīvāku bērniem, atskaņojot katrai ekspozīcijas zālei piemērotu mūziku. Lai padarītu muzeju tīkamāku, tiek ierosināts arī pievērsties suvenīru tirdzniecībai.

Par muzeja galvenajām vērtībām apmeklētāji atzinuši: plašo un eksponātiem bagāto ekspozīciju, muzeja kokskulptūru kolekciju, anotāciju lapas svešvalodās, muzeja personāla laipno attieksmi un zināšanas.

Sadarbība ar nevalstisko sektoru.

LNVM ilgstoši un veiksmīgi sadarbojas ar Latvijas Muzeju biedrību, Latvijas Restauratoru biedrību, Latvijas Arheologu biedrību, Vēstures skolotāju biedrību, Āraišu Ezerpils fondu u.c.

NĀKAMĀ GADA PLĀNOTIE PASĀKUMI

2010. gada plāns tika veidots, balstoties uz vidējā termiņa stratēģijas plānā noteiktajiem pamatprincipiem, līdz ar to lielākā daļa plānoto darbu izriet no iepriekš iesāktā, lai saglabātu un uzturētu darbības kontinuitāti, kas ir LNVM ilgtspējīgas attīstības pamatā.

- Krājuma komplektēšanā – kolekciju papildināšana saskaņā ar krājuma papildināšanas politiku, LU Latvijas Vēstures institūta kolekciju pārņemšana.
- Krājuma saglabāšanā un izmantošanā – krājuma priekšmetu digitalizācija Nacionālā muzeju krājuma kopkatalogā.
- Zinātniskās pētniecības darbā – pētniecības darbs saskaņā ar apstiprinātajām tēmām, izdevumu sērijas „Latvijas Nacionāla Vēstures Muzeja Raksti” (LNVMR) sagatavošana: LNVMR Nr. 17 „Lauksaimniecības izstāžu un biedrību apbalvojumi. 19. gadsimta otrā puse – 1940.gads.”, sērijas „Latvijas kultūrvēsturiskais mantojums ārzemju krātuvēs” (LKMĀK) sagatavošana: LKMĀK Nr. 3 „Latvijas arheoloģiskās senlietas Vācija muzejos”, muzeja ikgadējo zinātnisko lasījumu sagatavošana un realizācija. Āraišu arheoloģiskajā muzejparkā turpināt ar eksperimentālo arheoloģiju saistītpos pasākumus (krāsns izveide ezerpils rekonstrukcijā, Meitu salas objektu pilnveidošana u.c.)
- Ekspozīciju un izstāžu darbā – krājuma izstāžu veidošana Rīgas pilī un Dauderos, pamatekspozīcijas pilnveidošana Dauderos.
- Izglītojošajā darbā – semināri un pasākumi izglītības darbiniekiem. Jaunu muzejpedagoģisko programmu veidošana
- Muzeja darba popularizēšanā – muzeja mājas lapas modernizācija. Turpināt Āraišu svētku tradīciju.
- Starptautiskā sadarbība –ar Šlēzvigas-Holšteinas zemes arheoloģisko muzeju projekta „Baltu pilskalnu pētniecība” sagatavošana.
- Kvalifikācijas celšanā – ekskursiju vadītāju atestācija, restauratoru atestācija. Turpināt studijas bakalauru un maģistru programmās un doktorantūrā, gatavot un aizstāvēt promocijas darbus.
- Saimnieciskajos pasākumos – muzeja darbības visu funkciju nodrošināšana samazinātā finansējuma apstākļos.

2010. gadā LNVM kredītsaistības nav plānotas.

PIELIKUMI

Pielikums Nr. 1

Muzeja krājuma papildināšana

Krājuma papildināšanas veidi	Vienību skaits
pirkumi	0
pieņemti no citas iestādes	6603
dāvinājumi	2361
novēlējumi	0
ieguvumi saskaņā ar līgumu	5226
muzejam nodotās konfiscētās vērtības	113
citi iegūšanas veidi	0
Kopā:	14303
t.sk., pamatkrājums	11492

Izņemšana no muzeja krājuma

Krājuma veids, priekšmeta/ priekšmetu grupas nosaukums	Vienību skaits	Izņemšanas pamatojums	Rīkojuma Nr., dat.
Pamatkrājums: Pavisam:	-	-	-
Palīgkrājums: Pavisam:	-	-	-
Apmaiņas krājums: Pavisam:	-	-	-
Kopā:	-		

Pielikums Nr. 2

Datorizēta krājuma uzskaitē

Kopkatalogā ievadītās krājuma vienības

Datorizēti uzskaitīto krājuma vienību kopskaits	Pārskata gadā ievadīto/importēto (ja strādā ar citu sistēmu) vienību skaits
8873	4068

Citās sistēmās ievadītās krājuma vienības

Datorizēti uzskaitīto krājuma vienību kopskaits	Pārskata gadā ievadīto vienību skaits	Izmantotā programmatūra
2205	-	MEANDRS

Pielikums Nr. 3

Krājuma izmantošana

Pamatekspozīcijās

Nr.	Ekspozīcijas nosaukums	Vienību skaits	
		Kopā	t.sk.pamatkr.
1.	Pastāvīgā ekspozīcija (no 8500. g.pr.Kr. līdz 1940. gadam)	6752	6613
Kopā		6752	6613

Izstādēs muzejā

Nr.	Izstādes nosaukums	Vienību skaits
-----	--------------------	----------------

		Kopā	t.sk. no pamatkr.
1.	Pastāvīgā izstāde „Sakrālā māksla”	233	233
2.	Pastāvīgā izstāde „Muzeja skolas klase”	249	234
3.	Pastāvīgā izstāde "Nauda Latvijā"	1317	1317
4.	Latvijas Republikai - 90"	602	602
5.	Muzeja jubilejas ekspresizstāžu cikls	85	85
6.	LNVM - 140	56	56
7.	No Japānas un Jaungvinejas līdz Rīgai	465	465
8.	Heraldika. J. Strupulis	35	35
9.	Latvija Brīvības cīņu laikā. 1918. - 1921.	406	397
10.	Lāčplēša Kara ordenis	4	4
11.	Eglišu rotājumi	40	29
Kopā:		3492	3457

Ārpusmuzeja izstādēs

Nr.	Izstādes nosaukums	Vienību skaits	
		Kopā	t.sk. no pamatkr.
		3	
1.	„Tev mūžam dzīvot, Latvija” LR Saeimā	44	31
2.	Rīgas latviešu biedrības muzejs - LNVM pirmsākumi	88	88
3.	Latvija Brīvības cīņu laikā. 1918. - 1921.	139	128
4.	Lāčplēša Kara ordenis (Cēsu muzejā)	4	4
5.	Labāk savu galvu devu, nekā savu tēvu zemi	36	36
6.	Latvijas vēsture fotogrāfijās. Virtuālās izstādes V-Dienā	279	272
7.	Kurši - baltu vikingi	636	636
8.	Latvijas daudzās maztautas. Dzelzs laikmeta arheoloģija.	794	794
Kopā:		2020	1989

Deponējumi

Nr.	Muzeja priekšmeta/priekšmetu grupas nosaukums	Deponēšanas mērķis	Institūcija, kurai priekšmets deponēts	Vienību skaits	t.sk. no pamatkr.	Deponēšanas termiņš (no dd/mm/gg līdz dd/mm/gg)
1.	Tintnīca, svečturis u.c.	eksponēšana	Latvijas Nacionālā bibliotēka	9	9	05.01.2009.-31.12.2009.
2.	Flīģelis	eksponēšana	Valkas novadpētniecības muzejs	1	1	07.01.2009.-31.12.2009.
3.	Arheoloģija	eksponēšana	Rīgas vēstures un kuģniecības muzejs	40	40	13.01.2009.-31.12.2009.
4.	Kokskulptūras	restaurācija	Rīgas celtniecības koledža	2	2	16.01.2009.-01.07.2009.
5.	Arheoloģija	eksponēšana	Latvijas Kara muzejs	44	44	16.01.2009.-01.07.2009.
6.	Mēbeles	eksponēšana	LR Prezidenta kanceleja	3	3	21.01.2009.-31.12.2009.
7.	Mākslas priekšmeti	eksponēšana	Rundāles pils muzejs	19	19	21.01.2009.-31.12.2009.
8.	Glezņas, zīmējumi, akvareļi u.c.	eksponēšana	Rundāles pils muzejs	98	98	26.01.2009.-31.12.2009.

9.	Arheoloģija	eksponēšana	Medicīnas vēstures muzejs	14	14	26.01.2009.- 09.04.2009.
10.	Gramofons	eksponēšana	Rakstniecības muzejs	1	1	28.01.2009.- 31.12.2009.
11.	Arheoloģija	eksponēšana	Ventspils muzejs	22	22	16.02.2009.- 31.12.2009.
12.	Arheoloģija	eksponēšana	Aizkraukles muzejs	16	16	23.02.2009.- 31.12.2009.
13.	Krājķeses, ziedojumu trauki, māla figūriņas	eksponēšana	Aizkraukles muzejs	47	47	16.06.2009.- 15.11.2009.
14.	Arheoloģija	eksponēšana	Liepājas muzejs	69	69	04.03.2009.- 31.12.2009.
15.	Svečturi	eksponēšana	Ārzemju mākslas muzejs	2	2	01.04.2009.- 31.12.2009.
16.	Šķītvji, vāzes, krūzes	eksponēšana	Ārzemju mākslas muzejs	6	6	02.06.2009.- 31.12.2009.
17.	Arheoloģija, etnogrāfija	eksponēšana	LR Saeima	92	92	24.04.2009.- 13.11.2009.
18.	Cepures, šautene, fotogrāfijas, kases zīmes, ordeņi u.c.	eksponēšana	LR Saeima	123	123	16.11.2009. – 30.04.2010.
19.	Plāksnīte, šķīvis, bloknots, ordenis u.c.	eksponēšana	LR Saeima	34	34	03.11.2008. – 30.04.2009.
20.	Josta	eksponēšana	Saulkrastu kultūras centrs	1	1	29.04.2009.- 08.05.2009.
21.	Akvamanils	eksponēšana	Rīgas vēstures un kuģniecības muzejs	1	1	02.06.2009.- 15.05.2010.
22.	Restaurētie priekšmeti	eksponēšana	Rīgas vēstures un kuģniecības muzejs	26	26	02.06.2009.- 15.07.2009.
23.	Arheoloģija	eksponēšana	Viļņas Mākslas akadēmija	44	44	11.06.2009.- 20.12.2009.
24.	Arheoloģija	eksponēšana	Alūksnes muzejs	54	54	16.11.2009.- 31.12.2010.
25.	Gleznas	eksponēšana	Tukuma muzejs	7	7	23.11.2009.- 20.12.2010.
26.	Arheoloģija	eksponēšana	Bauskas pils muzejs	22	22	03.12.2009.- 31.12.2010.
27.	Arheoloģija	eksponēšana	Bauskas pils muzejs	15	15	15.05.2008.- 31.12.2012.
28.	Arheoloģija	eksponēšana	Bauskas pils muzejs	67	67	14.07.2008.- 31.12.2012.
29.	Arheoloģija	eksponēšana	Bauskas pils muzejs	22	22	12.09.2008.- 31.12.2009.
30.	Arheoloģija	eksponēšana	Latgales kultūrvēsturesmuzejs	35	35	12.09.2008.- 31.12.2009.
31.	Arheoloģija	eksponēšana	Lapmežciema muzejs	12	12	02.07.2008.- 31.12.2009.
32.	Arheoloģija	eksponēšana	Cēsu muzejs	78	78	02.10.2007.- 10.11.2010.
33.	Karote	eksponēšana	Cēsu muzejs	1	1	14.08.2008.-

						31.12.2009.
34.	Arheoloģija	eksponēšana	Ogres muzejs	71	71	14.10.2008.- 11.01.2009.
35.	Arheoloģija	eksponēšana	Brandenburgas arheoloģijas muzejs	794	794	17.11.2008.- 30.04.2009.
36.	Arheoloģija	eksponēšana	Lietuvas Nacionālais muzejs	636	636	07.11.2008.- 25.10.2009.
37.	Numismātika	eksponēšana	Latvijas Banka	189	189	11.11.2004.- 31.12.2010.
				Kopā: 2717	Kopā: 2717	

Citi krājuma izmantošanas veidi

Nr.	Izmantošanas veids	Muzeja darbinieku izmantoto vienību skaits	Ārpusmuzeja lietotāju izmantoto vienību skaits	Kopā izmantoto vienību skaits
1.	Pētnieciskajam darbam muzeja krātuvē/lasītavā	6969	8213	15182
2.	Digitālo attēlu izgatavošanai	535	329	882

Pielikums Nr. 4

Publicētie pētnieciskie darbi

Raksti

Nr.	Autors	Raksta nosaukums	Izdevums, kurā raksts publicēts
1.	I. Pigozne (kopā ar J. Urtānu, R. Treiju, I. Vītoli)	Kalnā bija stalta pils. Latvijas pilskalnu teikas. R., 2009	Grāmata
2.	J. Ciglis	Felix Jākobson (1896 bis 1930)	Die Brandgräberfeld von Daumen und Kellaren im Kreise Allenstein, Ostpr. – Neumünster, 2009, S.11-21.
3.	I. Žeiere	Sena tērpa rekonstrukcija	Ilustrētā Pasaules Vēsture, 2010. I. – 64. – 71. lpp.
4.	B. Vaska	Par kuršiem senatnē	LZA Vēstis . – Nr. 5/6. – 139. – 142. lpp.
5.	J. Ciglis	Baltijas somu un baltu attiecības Austrumbaltijā 1.g.t.	Pa somugru pēdām Baltijas jūras krastā. – R., 2009. – 29. -34. lpp.
6.	B. Dumpe	Senākās podniecības krāsnis Latvijā	Pa somugru pēdām Baltijas jūras krastā. – R., 2009. –65.-75. lpp.
7.	A. Tomsons	Divasmeņu zobeni lībiešu materiālajā kultūrā vēlajā dzelzs laikmetā	Pa somugru pēdām Baltijas jūras krastā. – R., 2009. –76. – 82. lpp.
8.	T. Ķikuts	Avoti un historiogrāfija par latviešu kolonijām Ufas gubernā	LZA Vēstis . – Nr. 3/4. – 30. – 63. lpp.
9.	A. Radiņš	Spēcīgs amatnieku un tirgotāju centrs Daugmale	Ilustrētā Pasaules Vēsture, 2009., Nr. 6, 58.-65. lpp.
10.	T. Ķikuts	1917. gads latviešu kolonijās Baškīrijā: sociālais aspekts	Latvijas Kara muzeja gadagrāmata IX. – R.: Latvijas Kara muzejs, 2009.
11.	A. Jansone	Priekšmeti ar stāstu	Māksla Plus. - 2009., Nr. 4

12.	V. Muižnieks	Arheoloģiskās liecības par 14.-18. gs. apbedīšanas tradīcijām mūsdienu Latvijas teritorijā	Latvijas Vēstures Institūta Žurnāls. - 2009., Nr. 4, 31.-63.lpp.
13.	N. Grasis (kopā ar V. Bērziņu, A. Vasku, E. Ziediņu)	Jauni 14C datējumi arheoloģiskajiem pieminekļiem Rietumlatvijā	Latvijas Vēstures Institūta Žurnāls. - 2009., Nr. 1, 5.-20.lpp.
14.	T. Ķikuts	Pases Latvijā	Ilustrētā Pasaules Vēsture, 2009., Nr. 2, 70.-73. lpp.

Katalogi

Nr.	Autors/sastādītājs	Kataloga nosaukums	Kataloga saturs (kolekcija/izstāde/eksponācija, tās nosaukums)
1.	K. Ducmane, A. Ozoliņa	Latvija Eiropā: monētu depoziiti 1. – 20. gs. LNVM rakstu krājums Nr. 16. R., 2009	Latvijas teritorijā atrastie depoziiti, kas glabājušies vai glabājas Latvijas un ārvalstu muzejos

Pielikums Nr. 5

Konferences

Muzeja konferences

Nr.	Konferences mērogs un tēma	Norises laiks	Norises vieta	Dalībnieku skaits
1.	Starptautiska konference "Latvijas dzelzceļam 90"	26. - 27.03.	Konferenču zāle	157*
2.	LNVM Zinātniskie lasījumi	13. - 14.05.	Konferenču zāle	130*

Pielikums Nr. 6

Eksponāciju un izstāžu darbs

Pārskata periodā eksponētās un atklātās izstādes muzejā

Nr.	Izstādes nosaukums	Laiks	Finansētājs
1.	Jāņa Strupuļa izstāde "Heraldika"	29.01. - 12.04.	pašfinansējums
2.	No Japānas un Jaungvinejas līdz Rīgai	16.05. - 27.09.	pašfinansējums
3.	LNVM - 140. Latvijas Pasta pastmarka	14.05. - 27.09.	pašfinansējums
4.	Māksla Taivānā: no klasikas līdz mūsdienām	10.06. - 07.07.	pašfinansējums, Taipejas pārstāvniecība Latvijā
5.	Latvija Brīvības cīņu laikā. 1918. - 1921.	07. 10. - 31.12.	pašfinansējums
6.	„Āzijas dvēsele un mana sirds”. Kokjo Hatanakas gleznas	26.11. - 13.12.	pašfinansējums, Japānas vēstniecība Latvijā
7.	LNVM - 140: 8 unikālu priekšmetu ekspresizstāžu cikls Rīgas pilī	22.03. - 30.05.	pašfinansējums

Iepriekšējos gados atklātās izstādes

Nr.	Izstādes nosaukums	Laiks	Finansētājs
1.	Latvijas deviņdesmitgades jubilejas svinības	17.12.2008-18.01.2009.	pašfinansējums, Latvijas Republikas proklamēšanas 90. gadadienas svētku koordinācijas birojs

2.	Latvijas Republikai - 90	22.10.2008. - 19.04.2009.	pašfinansējums
3.	Baltijas brīvības ceļš. 1987.- 1991.	8.08. – 13.09.	pašfinansējums, AP deputātu klubs
4.	Pastāvīgā izstāde "Sakrālā māksla"	02.01. - 30.12.	pašfinansējums
5.	Pastāvīgā izstāde "Muzeja skolas klase"	02.01. - 30.12.	pašfinansējums
6.	Pastāvīgā izstāde "Nauda Latvijā"	28.04. - 30.12.	pašfinansējums
7.	Lāčplēša Kara ordenis	11.11	pašfinansējums

Ceļojošās izstādes

Nr.	Izstādes nosaukums	Laiks	Vieta	Apmeklētāju skaits	Finansētājs
1.	Baltijas brīvības ceļš. 1987 - 1991	01.01. – 22. 01.	Rīgas 99. vsk.	150	pašfinansējums
2.	Francim Balodim - 125	06.01.- 26.01	Rīgas Zolitūdes ģimnāzija	520	pašfinansējums
3.	Baltijas brīvības ceļš. 1987 - 1991	16.02.- 06.03	Rīgas dizaina un mākslas vsk.	350	pašfinansējums
4.	Francim Balodim - 125	16.02.- 06.03	Rīgas dizaina un mākslas vsk.	350	pašfinansējums
5.	Latvija: Valsts. Tauta. Zeme.	16.02.- 06.03	Rīgas dizaina un mākslas vsk.	350	pašfinansējums
6.	Baltijas brīvības ceļš. 1987 - 1991	11.03.- 27.03	Rīgas 95. vsk.	380	pašfinansējums
7.	Latvija: Valsts. Tauta. Zeme.	11.03.- 27.03	Rīgas 95. vsk.	380	pašfinansējums
8.	Francim Balodim - 125	16.03.- 26.03.	Rīgas 37. vsk.	120	pašfinansējums
9.	Baltijas brīvības ceļš. 1987 - 1991	08.04.- 27.04.	Rīgas Komerģimnāzija	400	pašfinansējums
10.	Latvija: Valsts. Tauta. Zeme.	15.04.- 30.04	31. vsk.	240	pašfinansējums
11.	Baltijas brīvības ceļš. 1987 - 1991	06.05.- 19.05.	Zolitūdes ģimnāzija	420	pašfinansējums
12.	Latvijas armijas izveide	09.07.- 24.07.	NBS štābs	-	pašfinansējums
13.	Latvija: Valsts. Tauta. Zeme.	13.10.- 28.10	A.Pumpura Rīgas 11. vsk.	-	pašfinansējums
14.	Latvija: Valsts. Tauta. Zeme.	02.11.- 15.11	37. vsk.	-	pašfinansējums
15.	Baltijas brīvības ceļš. 1987 - 1991	16.11.- 14.12	31. vsk.	-	pašfinansējums
16.	Latvija Brīvības cīņu laikā. 1918. - 1921.	13.11. - 31.12.	Cēsu muzejs	-	pašfinansējums
17.	Latvija: Valsts. Tauta. Zeme.	14.12.- 01.02.	LR Iekšlietu ministrija	-	pašfinansējums

Pārskata periodā atklātās izstādes ārpus muzeja

Nr.	Izstādes nosaukums	Laiks	Norises vieta	Finansētājs
1.	Rīgas Latviešu Biedrības muzejs - LNVM pirmsākumi	30.04. - 16.11.	LR Saeima	LR Saeima, pašfinansējums
2.	Latvija Brīvības cīņu laikā. 1918. - 1921.	16.11. - 31.12.	LR Saeima	LR Saeima, pašfinansējums
3.	Lāčplēša Kara ordenis	13.11.	Cēsu muzejs	pašfinansējums
4.	Labāk savu galvu devu, nekā savu tēvu zemi	10.07. - 28.07.	NBS Apvienotais štābs	pašfinansējums

Iepriekšējos gados atklātās izstādes ārpus muzeja

Nr.	Izstādes nosaukums	Laiks	Apmeklētāju skaits	Finansētājs
1.	Tev mūžam dzīvot, Latvija	05.11.-30.04.	LR Saeima	LR Saeima, LNVM
2.	Kurši – Baltijas jūras vikingi	18.11.-25.10.	Lietuvas Nacionālais muzejs, Viļņa	LNVM, Ārlietu ministrija, Lietuvas Nacionālais muzejs
3.	Latvijas daudzās maztautas. Dzelzs laikmeta arheoloģija	11.12.- 30.04.	Brandenburgas arheoloģiskais zemes muzejs	LNVM, Ārlietu ministrija, Brandenburgas arheoloģiskais zemes muzejs

Virtuālās izstādes

Nr.	Izstādes nosaukums	Laiks	Vieta	Apmeklētāju skaits
1.	Virtuālās izstādes - "Latvijas vēsture fotogrāfijās" 8 galerijas -	2009.	portāls Diena	pašfinansējums

Pārskata periodā pilnveidotās (saturiski, mākslinieciski, informatīvi) ekspozīcijas

Nr.	Ekspozīcijas nosaukums	Pilnveidojuma raksturs
1.	Pamatekspozīcijas senākās vēstures zāles	pašfinansējums, VKKF
2.	Pamatekspozīcijas zemnieku dzīvesveida zāles	pašfinansējums
3.	Pamatekspozīcijas sadaļa "Muiža un muižnieki 18.gs. - 20.gs. sāk."	pašfinansējums
4.	Āraišu arheoloģiskā muzejparka pamatekspozīcija	pašfinansējums, VKPAI

Pielikums Nr. 7

Valsts budžeta finansējums un tā izlietojums

Nr. p.k.	Finanšu līdzekļi	Iepriekšējā gadā (faktiskā izpilde)	Pārskata gadā	
			apstiprināts likumā	faktiskā izpilde

1.	Finanšu resursi izdevumu segšanai (kopā)	1210226	931775	863764
1.1.	dotācijas	1120220	831775	831775
1.2.	maksas pakalpojumi un citi pašu ieņēmumi	90006	100000	31989
1.3.	ārvalstu finanšu palīdzība	-	-	-
1.4.	ziedojumi un dāvinājumi	28744	6762	4399
2.	Izdevumi (kopā)	1211239	933170	886296
2.1.	uzturēšanas izdevumi (kopā)	1180226	928653	855361
2.1.1.	kārtējie izdevumi	1159911	921153	847861
2.1.2.	procentu izdevumi	-	-	-
2.1.3.	subsīdijas, dotācijas un sociālie pabalsti	20315	7500	7500
2.1.4.	kārtējie maksājumi Eiropas Kopienas budžetā un starptautiskā sadarbība	-	-	-
2.1.5.	uzturēšanas izdevumu transferti	-	-	-
2.2.	izdevumi kapitālieguldījumiem	31013	4517	30935

Maksas pakalpojumi un to izcenojums (latos)

Nr.p.k.	Maksas pakalpojumi un citi pašu ieņēmumi	Izcenojums	Faktiskie ieņēmumi
1.	Biļešu un prospektu pārdošana		12105
2.	Citi maksas pakalpojumi		19884
Kopā			31989

Saņemto ziedojumu un dāvinājumu izlietojums (latos)

Nr.p.k.		
1.	Saņemts (kopā):	6762
2.	Izlietots (kopā):	4399
2.1.	finansētie pasākumi (kopā):	4399
2.1.1.	algu izmaksas	-
2.1.2.	Komandējumi	-
2.1.3.	pamatlīdzekļu iegāde	-
2.1.4.	uzturēšanas izdevumi	4399

Pielikums Nr. 8

Komunikācija ar sabiedrību

Lekcijas

Nr.	Lektors	Lekcijas tēma	Klausītāju skaits	Auditorijas sastāvs
1.	I. Bulle	Skolēnu formas 19./20.gs. mijā	11	Strazdumuižas Internātvidusskolas skolēni
2.	I. Bulle	Skolēnu formas 19./20.gs. mijā	17	Muzeja interesenti – studenti, pieaugušie

3.	A. Radiņš	LNVM: pagātne, tagadne, nākotne	9	Muzeja interesenti – studenti, pieaugušie
4.	A. Tomsons	Eksperimentālā arheoloģija pasaulē un Latvijā	16	Muzeja interesenti – studenti, pieaugušie
5.	A. Meinarte	Rīga Napoleona laikā	24	Muzeja interesenti – skolēni, studenti, pieaugušie
6.	G. Baumanē	Fotogrāfija kā sabiedrības spogulis 19./20.gs. mijā	21	Muzeja interesenti – pieaugušie
7.	L. Grīnberga	Latvijas Republikas apbalvojumi	15	Muzeja interesenti – pieaugušie
8.	I. Ziņģīte	Tautastērpi Latvijas novados	45	Muzeja interesenti – skolēni, studenti, pieaugušie
9.	I. Ziņģīte	Tautastērpi Latvijas novados	6	Muzeja interesenti – skolēni, studenti, pieaugušie
10.	J. Apals	Zemūdens arheoloģijas pirmsākumi Latvijā	27	Muzeja interesenti – skolēni, studenti, pieaugušie
11.	A. Meinarte	Rīgas pils pagātne, tagadne, nākotne	24	Muzeja interesenti – skolēni, studenti, pieaugušie
12.	A. Vilka, B. Dumpe	Atdarinājumi un demonstrējumi “Ceļojums laikā. Eiropas arheoloģiskie brīvdabas muzeji”	19	Muzeja interesenti – skolēni, studenti, pieaugušie
13.	I. Jākobsone	Izglītība – komunikācija LNVM	10	Skolēni
14.	J. Apals	Ezermītnes Latvijā - mīti un īstenība	30	Skolotāji
15.	A. Burbicka	Kā tapa Latvijas valsts	32	Skolēni
16.	A. Burbicka	Kā tapa Latvijas valsts	20	Skolēni
17.	A. Burbicka	Kā tapa Latvijas valsts	34	Skolēni
18.	A. Burbicka	Kā tapa Latvijas valsts	38	

Tematiskie (muzejiskie) pasākumi

Nr.	Pasākuma nosaukums	Norises laiks	Vieta	Dalībnieku skaits
1.	Rīgas pilsētas Latgales priekšpilsētas vēstures un kultūras vēstures skolotāju seminārs	16.01.	LNVM	25
2.	Zviedru biedrības sanāksme	26.01.	LNVM	46
3.	J. Strupuļa izstādes “Heraldika” atklāšana	29.01.	LNVM	90
4.	Grāmatas ”Pētījumi kuršu senatnē” atvēršana	18.02.	LNVM	85
5.	A. Bitneres – Vroblevskas lekcija „Baltu pētījumi Polijā”	02.03.	LNVM	31
6.	Starptautiska konference “Latvijas dzelzceļam 90”	26.-27.03.	LNVM	157
7.	Vēstures skolotāju metodisko apvienību vadītāju seminārs	14.04.	LNVM	40
8.	Starptautiskā pētniecisko darbu konkursa “Vēsture ap mums” fināls	09.05.	LNVM	68
9.	LNVM jubilejas markas pirmās dienas zīmogošana	14.05.	LNVM	01

10.	LNVM 140 gadu jubilejas izstādes un izstādes "No Japānas un Jaungvinejas līdz Rīgai" atklāšana	13.05.	LNVM	97
11.	LNVM zinātniskie lasījumi	13.-14.05.	LNVM	130
12.	Muzeju nakts 2009	16.05.	LNVM	11635
13.	Taipejas misijas Latvijā izstādes „Māksla Taivānā: no klasikas līdz mūsdienām” atklāšana	10.06.	LNVM	65
14.	Āraišu svētki "Latviešu saknes"	13.06.	LNVM Āraišu arheoloģiskais muzejparks	472
15.	Grāmatas “Tautas lietišķā māksla Latvijā: LNVM rakstu krājums Nr. 14 ” atvēršana	09.09.	LNVM	102
16.	Skolotāju diena	10.09.	LNVM	39
17.	Izstādes “Latvija Brīvības cīņu laikā. 1918. - 1921.” atklāšana	07.10.	LNVM	85
18.	Arheologu biedrības sanāksme	23.10.	LNVM	42
19.	Latvijas novadu vēstures skolotāju apvienības sanāksme	24.10.	LNVM	55
20.	Ģimenes diena “Latvija Brīvības cīņu laikā. 1918. - 1921.”	31.10.	LNVM	25
21.	Grāmatas “Latvija Eiropā: Monētu depozīti 1. - 20. gadsimtā” atvēršana	09.11.	LNVM	90
22.	NBS apbalvojumu pasniegšana	09.11.	LNVM	80
23.	Izstādes „Japāna tuvā un tālā” atklāšana	26.11.	LNVM	40
24.	Ģimenes diena „Japāna tuvā un tālā”	28.11.	LNVM	57
25.	Seminārs vēstures un kultūras vēstures skolotājiem “Mazliet patiesības par latvieti”	03.12.	LNVM	28
26.	Tematiskais cikls "Patiesība par latvieti"	03. 12.	LNVM	28
27.	Vēstures un kultūras vēstures skolotāju sapulce	09.12.	LNVM	46
28.	Ziemassvētku pasākums Strazdumuižas internātskolas – attīstības centrs vājredzīgiem un neredzīgiem bērniem un Valmieras vājdzirdīgo bērnu internātskola-attīstības centra audzēkņiem	15.12.	LNVM	72
29.	Markas “Ziemassvētku eglītei 500” zīmogošana	15.12.	LNVM	16
30.	Arheologu biedrības sanāksme	16.12.	LNVM	26
31.	Ģimenes diena “Ziemassvētku masku darbnīca”	19.12.	LNVM	30

Muzejpedagoģiskās programmas

Nr.	Autors(i)	Nosaukums	Gads, kad programma uzsākta	Pasākumu skaits	Klausītāju skaits	Auditorijas sastāvs
1.	I. Bulle, T. Mihailova, I. Miķelsone	Bruņinieki	1997.	44	965	Skolēni, bērni, pieaugušie
2.	S. Titāne, T. Mihailova, I. Bulle	Kā Pastariņam gāja skolā	2000.	29	623	Skolēni, bērni, pieaugušie

3.	A. Burbicka	Kurzemes un Zemgales hercogiste hercoga Jēkaba valdīšanas laikā	2009	1	18	skolēni, skolotāji
4.	I. Miķelsone	Kā dzīvoja senie ļaudis	2000.	14	323	Skolēni, pieaugušie
5.	I. Jākobsone, G. Baumanē, S. Titāne,	Mode un uzvedības kultūra no 16.gs. līdz 20.gs. vidum	2008.	12	225	Skolēni, pieaugušie
6.	Z. Kronberga	Viduslaiku pilsēta – Rīga	2009	11	189	Skolēni, pieaugušie
7.	S. Titāne, I. Miķelsone	Mana Latvija	2005.	12	276	Skolēni, pieaugušie
8.	V. Aleksandrova	Heraldika	2007.	3	45	Skolēni, pieaugušie
9.	I. Bulle, T. Mihailova, I. Miķelsone	Mana mīļākā rotaļlieta	1997.	1	65	Skolēni, pieaugušie
10.	A.Jansone, I.Robežniece	Uz kā un ar ko rakstīja senāk	1998	2	20	Skolēni, pieaugušie
11.	V. Aleksandrova	Ieskats vecticībnieku un pareizticīgo baznīcas vēsturē	2008.	2	16	Skolēni, pieaugušie
Kopā					2765	

Pielikums Nr. 9

Datortehnikas izmantojums muzeja darbā

Kopējais muzejam piederošo un muzeja darbā izmantoto datoru skaits	Datoru izmantojums (datoru skaits)				
	Administratīviem mērķiem	Informācijas nodrošināšanai apmeklētājiem, t.sk. virtuālās ekspozīcijas	Krājuma uzskaitē	Citiem mērķiem	Ir Interneta pieslēgums
55	7	2	35	11	55

Komunikācija ar interneta starpniecību:

Mājaslapas adrese: www.history-museum.lv

Muzeja mājaslapā pieejamā informācija

Darba laiki	Ieejas maksa	Piemērotība invalīdiem	Pakalpojumi	Atrašanās vieta	Auto-transporta novietošana	Kafejnīca, muzeja veikals	Iespējas apmeklējumam bez maksas vai ar atlaidi
x	x	x	x	x	-	x	x

Informācija par muzeju internetā

Internetvietnes, kurās atrodama informācija par muzeju:

<http://www.muzeji.lv/> ; <http://www.km.gov.lv/> ; <http://www.vietas.lv/> ; <http://easyget.lv/> ;
<http://www.lvarhivs.gov.lv/> ; <http://www.latvija.lv/> ; <http://www.kultura.lv/> ;
<http://www.lvi.lv/> ; <http://www.meandrs.lv/> ; <http://www.eAfisha.lv/> ; <http://www.vdiena.lv/> ;
<http://www.kodarit.lv/> ; <http://www.wheretostaylatvia.com/> ; <http://www.inspirationriga.com/> ;
<http://www.expresstravel.lv/> ;

Ārzemju lapās: <http://www.tripadvisor.com> ; <http://realtravel.com> ;
<http://www.nuitdesmusees.culture.fr> ; <http://en.wikipedia.org/> ; <http://www.latvia-florida.org/> ;
<http://www.colonialvoyage.com/> ; <http://www.willgoto.com> ; <http://www.hotels-lettland.info> ;
<http://masa.co.il/> ; <http://www.squidoo.com/> ; <http://www.kerala.com/> ;
<http://www.euromuse.net/>
informāciju par muzeju periodiski: <http://www.apollo.lv/> ; <http://www.notikumi.lv/> ;
<http://www.piedalies.lv/> ; <http://lv.lv/> ; <http://www.travelnews.lv/> ; <http://dzirkstele.lv/> ;
<http://fruit.lv/> ; ; <http://www.latfoto.lv/> ; <http://www.kis.gov.lv/> ; <http://www.lacplesadienal.lv/> ;
<http://www.freetime.lv/> ; <http://www.ziemellatvija.lv/> ; <http://www.vidzemeszinas.lv/> ;
<http://www.tvnet.lv/> ; <http://www.mfa.gov.lv/> ; <http://www.bank.lv/> ; <http://www.biblioteka.lv/> ;
<http://www.db.lv/> ; <http://www.tours.lv/> ; <http://www.nra.lv/> ; <http://www.zinaskrabiem.lv/> ;
<http://www.ltn.lv/> ; <http://www.studentnet.lv/> ; <http://www.latvijasavize.lv/> ;
<http://www.naba.lv/i> ; <http://www.aizbraukt.lv/> ; <http://www.druva.lv/> ; <http://www.diena.lv/> ;
<http://ogrenet.lv/> ; <http://kasjauns.lv/> ; <http://easyget.lv/> ; <http://skatiens.lv/> ;
ārzemju lapās: <http://www.baltu.lt/> ; <http://www.balticway.net/> ;
<http://www.russianpress.com> ; <http://baltictravelnews.com/> ; <http://europa-tourismus.de/>

Pielikums Nr. 10

Starptautiskā sadarbība

Nr.	Pasākuma vai projekta nosaukums, norises vieta	Mērķis	Laiks	Sadarbības partneris	Valsts, pilsēta
1.	Bēra kolekcija Britu muzejā	Katalogs	2008.-2010.	Britu muzejs	Lielbritānija, Londona
2.	Fēliksa Jākobsona „Prūsija” muzeja senlietu zīmējumi	Katalogs	2009.-2010.	Polijas Kultūras ministrija	Polija, Varšava
3.	Latvijas senlietas Vācijas muzejos	Katalogs	2007.-2010.	Berlīnes, Maincas, Nirnbergas arheoloģijas muzeji	Vācija
4.	Latvijas daudzās maztautas, dzelzs laikmeta arheoloģija	Izstādes, katalogs	2008.–2009.	Brandenburgas zemes muzejs, Šlezvīgas – Holšteinas muzeju apvienība	Vācija
5.	Kurši – baltu vikings	Izstāde, katalogs, 2 sējumi	2008.-2010.	Lietuvas Nacionālais muzejs	Lietuva, Viļņa
6.	Ģeoradara izmantošana Grobiņas arheoloģiskā kompleksa izpētē	Arheoloģiskā izpēte	2009.–2010.	Šlezvīgas arheoloģijas muzejs	Vācija, Šlezvīga
7.	Izstāde „Āzijas dvēsele un mana sirds”	Izstāde	2009	Japānas vēstniecība LR, starptautisks uzņēmums JTI	Japāna
8.	Taipejas misijas Latvijā izstāde „Māksla Taivānā: no klasikas līdz mūsdienām”	Izstāde	2009	Taipejas misija Latvijā	Taipeja

Finanšu piesaistes projekti

Nr.	Projekta nosaukums	Projekta pieteicējs (ja tas nav muzejs)	Institūcija, kurai projekts iesniegts	Prasītā summa	Saņemtais finansējums
1.	Muzeja ekspozīcijas multimediju prezentācijas „Viduslaiku pilsēta – Rīga” satura pieejamības nodrošināšana angļu, vācu, krievu, franču val.	Latvijas Muzeju biedrība	VKKF finansētā kultūras programma "Nacionālā muzeju krājuma papildināšana un pieejamības veicināšana"	796	796
2.	LNVM raksti Nr 16. K. Ducmane, A. Ozoliņa. Latvija Eiropā: monētu depozi	Latvijas Muzeju biedrība	VKKF	7000	4500
3.	LNVM raksti Nr 16. K. Ducmane, A. Ozoliņa. Latvija Eiropā: monētu depozi	Latvijas Muzeju biedrība	VKKF	3000	3000
4.	Ceļvedis. J. Apals. Āraišu arheoloģiskais muzejparks. Angļu valodā	Latvijas Muzeju biedrība	VKKF	3860	2000
5.	Ceļvedis. J. Apals. Āraišu arheoloģiskais muzejparks. Angļu valodā	Latvijas Muzeju biedrība	VKKF	1860	0
6.	Latvijas kultūrvēsturiskais mantojums ārzemju krātuvēs Nr. 3. Dr. hist. Ingrīdas Līgas Virses grāmatu „Latvijas arheoloģiskās kolekcijas Vācijas krātuvēs”	Latvijas Muzeju biedrība	VKKF	4800	0
7.	Filma "Tradicionālo ēdienu gatavošana zūdošās prasmes: maize un siers"	Latvijas Muzeju biedrība	VKKF	2410	0
8.	Filma "Tradicionālo ēdienu gatavošana zūdošās prasmes: maize un siers"	Latvijas Muzeju biedrība	VKKF	2410	0
9.	Anša Cīruļa dekoratīvo trauku kolekcija (1909., 1911. g.)	Latvijas Restauratoru biedrība	VKKF finansētā kultūras programma "Nacionālā muzeju krājuma papildināšana un pieejamības veicināšana"	4000	3700

10.	Latvijas Republikas armijas virspavēlnieka štāba krūšu nozīme. 20. gs. 20. gadi	Latvijas Restauratoru biedrība	VKKF finansētā kultūras programma "Nacionālā muzeju krājuma papildināšana un pieejamības veicināšana"	1500	1500
11.	Grāmata "Latvijas Brīvības cīņu laikā. 1918. - 1921."		V/a "Tēvijas Sargs"	12037	0
12.	Gaisa attīrītāji	Latvijas Restauratoru biedrība	VKKF	3000	3000
13.	Arheoloģiskie izrakumi Siguldas pilsdrupās	SIA Noblese	Siguldas novada dome	4000	0

Pielikums Nr. 12

Izdevējdarbība

Nr.	Nosaukums	Ziņas par izdevumu (autori, sastādītāji, redaktori, tulkotāji, mākslinieki, fotogrāfi utt.)	Iespiedējs	Finansētājs	Apjoms (autorlokšņu skaits)
1.	Latvija Eiropā: Monētu depozīti 1. – 20. gs.	K.Ducmane, A.Ozoliņa	Sia „Dardedze Hologrāfija”	VKKF, pašfinansējums	224 lpp.

Pielikums Nr. 13

Veiktie nozīmīgākie saimnieciskie pasākumi

Nr	Veiktais pasākums (ēku, telpu un remontu, teritorijas u.c. labiekārtošana, muzeja apsardzes un ugunsdrošības signalizācijas nodrošināšanas pasākumi u.c.)	Finansējuma avots	Komentāri
1.	Āraišu ezerpils 9. gs koka būves replikas rekonstrukcija Āraišu arheoloģiskajā muzejparkā	VKPAI	
2.	Āraišu ezerpils 9. gs koka būves replikas rekonstrukcija un pils mūra nostiprināšana Āraišu arheoloģiskajā muzejparkā	VKPAI	

Pielikums Nr. 14

Kvalifikācijas celšana

Nr	Veids	Tēma	Rīkotāji	Ilgums	Piedalījušos muzeja darbinieku skaits
1.	Lekcija	A. Bitnere – Vroblevska „Baltu pētījumi Polijā”	LNVM, Latvijas arheologu biedrība	2 stundas	14
2.	Zinātniskie lasījumi	Studentu zinātniskie lasījumi arheoloģijā	LU VFF	1 diena	3

3.	Zinātniskie lasījumi	Studentu zinātniskie lasījumi kultūras mantojuma saglabāšanā	LU VVF	1 diena	2
4.	Zinātniskā konference	Baltijas jūras reģions viduslaikos un agrajos jaunajos laikos: vara un pārvalde	LU VVF	1 diena	3
5.	Zinātniskie lasījumi	Latvijas Nacionālajam vēstures muzejam - 140	LNVM	2 dienas	71
6.	Ekskursiju vadītāju atestācija	LNVM pamatekspozīcija. Latvijas Republika 1918. - 1940	LNVM	2 stundas	5
7.	Ekskursiju vadītāju atestācija	LNVM pamatekspozīcija. Muiža un muižnieki Latvijā no 18. gs. s. līdz 19. gs. b. Jūgendstila interjers, rotaslietas, aksesuāri. 19.gs.b. – 20.gs.s.	LNVM	2 stundas	3
8.	Zinātniskā konference	Gadskārtējie lasījumi	Latvijas Etnogrāfiskais brīvdabas muzejs	1 diena	4
9.	Starptautiska konference	Latvijas dzelzceļam 90	Latvijas dzelzceļš, Latvijas Dzelzceļa vēstures muzejs	2 dienas	8
10.	Ekskursiju vadītāju atestācija	LNVM pamatekspozīcija. Livonija un Latvijas teritorijas vēsture līdz 19. gs.	LNVM	2 stundas	2
11.	Ekskursiju vadītāju atestācija	LNVM pamatekspozīcija. Zemnieku dzīvesveids Latvijā 18. gs. – 20. gs. sāk.	LNVM	2 stundas	2
12.	Ekskursiju vadītāju atestācija	LNVM pamatekspozīcija. Latvijas senākā vēsture 9. g. t. p. Kr. – 1200. g.	LNVM	2 stundas	1
13.	Starptautiska konference	Pa somugru pēdām Baltijas jūras krastos	Turaidas muzejrezervāts	1 diena	8
14.	Konference	Zemgales reģiona arheoloģijas pieminekļi un to aizsardzība	Bauskas muzejs, VKPAI	1 diena	2
15.	Starptautiska konference	Natural Holy Places or Holy places in Nature	Kultūras akadēmija, Turaidas muzejrezervāts	1 diena	1
16.	Restauratoru atestācija	Arheoloģiskā materiāla restaurācija, kvalifikācija - restaurators	LNVM	1 diena	1
17.	Restauratoru atestācija	Dokumentu, grāmatu restaurācija, kvalifikācija - restaurators	LNVM	1 diena	1
18.	Restauratoru atestācija	Dokumentu, grāmatu restaurācija, kvalifikācija - restaurators Polihromā koka restaurācija, kvalifikācija - meistars	LNVM	1 diena	1
19.	Tematisks	E. Brīvkalnei - 100	LU Latvijas	1	2

	pasākums		vēstures institūts	diena	
20.	Seminārs	F. Zagorskim - 80	LU Latvijas vēstures institūts	1 diena	6
21.	Plenērs	Arheoloģiskie izrakumi Mežītes pilskalnā	Latvijas arheologu biedrība	2 dienas	5
22.	Noslēguma skate	Cēsu ekspedīcijas 35. izrakumu sezonas noslēguma skate	Cēsu muzejs, LU Latvijas vēstures institūts	1 diena	12
23.	Konference	Vēstures un politikas līkločos: vēstures zinātnes attīstības gaita Latvijas Universitātē	LU	1 diena	1
24.	Konference	Ceļā uz iekļaujošu muzeju – jaunas menedžmenta kultūras veidošana	MVP	1 diena	4
25.	Baltijas numismātu asociācijas simpozījs	Baltijas numismātika	Lietuvas Nacionālais muzejs	3 dienas	3
26.	Starptautiskā zinātniskā avotpētniecības konference	Accessing the History of the Baltic Diaspora	Baltic Heritage Network un Igaunijas Literatūras muzejs	1 diena	1
27.	Starptautisks seminārs	When Handicraft Meets Science: Historical Costume Reconstructions	Vilande	1 diena	1
28.	Konference	Arheoloģiskie pētījumi Lietuvā	Lietuvas arheologu biedrība	3 dienas	3
29.	Konference	B. Viperā lasījumi „Krīze un māksla”	LMA	1 diena	8
30.	Konference	RVKM zinātniskie lasījumi	RVKM	1 diena	5
31.	Konference	Latviešu tautas māksla – situācija, problēmas, risinājumi	Latviešu tautas mākslas savienība	1 diena	2
32.	Letonikas III kongress	Publiskie lasījumi par pētījumiem	LZA	2 dienas	3
33.	K.Barona konference	Stāstīju- mu folklorā: teksti, procesi un tradīcijas; pētnieki, stāstnieki un klausītāji	LU literatūras, folkloras un mākslas institūta Latviešu folkloras krātuve	1 diena	4
34.	Latvijas vēstures studentu zinātniskā	Jaunas pieejas un avoti Latvijas vēstures izpētē	LU VVF	1 diena	2

	konference				
35.	Starptautiska konference	Bermontiāde: avoti, notikumi, cilvēki	Latvijas Kara muzejs	1 diena	3
36.	Konference	Kultūras tūrisma attīstības iespējas	Kultūras ministrija	1 diena	1
37.	Starptautiska konference	Divdesmit gadi kultūras mantojuma saglabāšanā un restaurācijā	Latvijas restauratoru biedrība	1 diena	18

Pielikums Nr. 15

Reklāmas aktivitātes

Notikums	Izmantotie reklāmas veidi
.Latvijas Nacionālam vēstures muzejam – 140 vēltītais cikls – tikšanās ar LNVM darbiniekiem.	Titru informācija reizi stundā kanālā TV 24, kas tiek raidīta Narvesen preses tirgotavās un lielveikalu TV ekrānos.
LNVM – 140	No 21.04. sākās muzeja vides reklāmas kampaņa Rīgas pilsētvidē „Miljons vēsturisku vērtību”. No 21.04.- 27.04.- uz 10 reklāmas stabiem; no 27.04.- 8.05. uz 30 reklāmas stabiem.
Āraišu svētki „Latviešu saknes”	Titru informācija reizi stundā par muzeja izstādēm kanālā TV 24, kā arī Narvesen preses pārdotavās un lielveikalu TV ekrānos.
Japānas mākslinieka Kokjo Hatanakas izstāde „Āzijas dvēsele un mana sirds”	Reklāmas kampaņa masu medijos „Diena”, „Māksla Plus” laika posmā no 26.11.09. – 13.12.09.
Japānas mākslinieka Kokjo Hatanakas izstāde „Āzijas dvēsele un mana sirds”	Titru informācija reizi stundā par muzeja izstādēm kanālā TV 24, kā arī Narvesen preses pārdotavās un lielveikalu TV ekrānos.

Pielikums Nr. 16

Pakalpojumi un piemērotas vides nodrošināšana invalīdiem

Nr.	Infrastrukturā piemērotība invalīdiem ar funkcionāliem traucējumiem	Informācijas saņemšanas nodrošināšana redzes invalīdiem	Informācijas saņemšanas nodrošināšana dzirdes invalīdiem	Informācijas saņemšanas nodrošināšana citām invalīdu grupām
1	2	3	4	5
Vispārīgs situācijas raksturojums				
	Maz piemērota, jo muzejs atrodas Rīgas pils 3. stāvā. Āraišu arheoloģiskā muzejparka vide visumā ir atbilstoša invalīdiem ar funkcionāliem traucējumiem	Ekspozīcijā izvietoti stendi ar muzeja priekšmetu replikām un anotācijām Braila rakstā par visām tēmām	Tiek piedāvātas ekskursijas ar surdotulku	Informācija tiek piedāvāta ar mediju starpniecību
Pārskata gadā paveiktais				

	Izmaiņas nav iespējamas, jo muzejs atrodas Rīgas pils 3. stāvā. Āraišu arheoloģiskā muzejparka vide visumā ir atbilstoša invalīdiem ar funkcionāliem traucējumiem	Ekspozīcijā tiek uzturēti stendi ar muzeja priekšmetu replikām un anotācijām Braila rakstā par visām tēmām	Tiek piedāvātas ekskursijas ar surdotulku	Masu saziņas līdzekļos atjaunota informācija
Ieceres				
	Rīgas pils muzeja daļas rekonstrukcijas plānā paredzēti lifti, uzbrauktuves, atbilstošas durvis, sanitārie mezgli	Ekspozīcijā tiks uzturēti stendi ar muzeja priekšmetu replikām un anotācijām Braila rakstā par visām tēmām	Veidot kontaktus ar attiecīgām sabiedriskajām organizācijām, piedāvājot pakalpojumus	Veidot kontaktus ar attiecīgām sabiedriskajām organizācijām, piedāvājot pakalpojumus

Pielikums Nr. 17

Muzeja personāls

	Kopā	Tai skaitā		
		Vadītāji	Speciālisti	Pārējie
Darbinieku skaits kopā	119	5	70	44
Tai skaitā:				
darbinieku skaits pamatdarbā	86	5	68	13
darbinieku skaits blakus darbā	33	0	2	31
No kopējā darbinieku skaita - sievietes	90	3	56	31
Tai skaitā:				
sievietes pamatdarbā	61	3	54	4
sievietes blakusdarbā	29	0	2	27
No kopējā darbinieku skaita – ar augstāko izglītību	64	5	49	10
Darbinieku mainība:				
Atlaistie: pieņemtie	21-5	0-0	19-2	2-3

Pielikums Nr. 18

